

ROTAČNÍ ŽACÍ STROJ AŽR 169



PŮVODNÍ **NÁVOD K POUŽÍVÁNÍ**
Šálek s.r.o., Vrahovická 2527/5, 796 01 PROSTĚJOV
tel/fax: 582330407
e-mail: agroservispv@seznam.cz
<http://www.agroservispv.cz>

Úvod

Děkujeme Vám, že jste si zakoupili právě náš výrobek rotační žací stroj.

Naše firma se výrobou malé mechanizace zabývá již řadu let a má v této oblasti značné zkušenosti.

Účelem tohoto návodu je zajistit vlastníkovi a uživateli stroje jeho seznámení s výrobkem s bezpečnostními pokyny při práci, jakož i se zkušenostmi a názory z provozu. Seznámíte se jak provádět údržbu, opravy a servis stroje. Kdo může a jakým způsobem provádět zásahy do stroje.

Váš prodejce vám dává návod k obsluze a údržbě, když si převezmáte dodávku vašeho nového stroje a ujistěte se, že jste plně porozuměl všemu, co potřebujete znát. Kdyby, jakkoliv jste se setkal s těžkostmi v porozumění v kterékoliv části této příručky, neváhejte a spojte se s vaším nejbližším prodejcem k nalezení vysvětlení. Je to pro vás základem plně porozumět a vyhovět všem pokynům v této příručce.

Firma nerespektuje a nenesse odpovědnost za škody vznikající nedodržením tohoto návodu k používání.

Tento návod k používání obsahuje na různých místech pokyny pro bezpečnou práci. Mimo kapitulu Bezpečnostní pokyny jsou pasáže obsahující bezpečnostní pokyny zdůrazněny následujícím symbolem



ES PROHLÁŠENÍ O SHODĚ

vydané dle § 13 zákona č. 22/1997 Sb. ve znění p.p.

My výrobce: **Šálek s.r.o.**
Vrahovická 53/2527
796 01 Prostějov
IČO: 26277336

prohlašujeme, že výrobek
- název: **Rotační žací stroj**
- typ : **AŽR 169**
výrobní číslo:

Zařízení splňuje všechna příslušná ustanovení předmětných předpisů
Evropských společenství

č. 176/2008 Sb. (2006/42/EC – machinery)

Seznam technických norem a specifikací, harmonizovaných norem použitých při posouzení shody **ČSN EN ISO 4254-12, ČSN EN ISO 4254-1, ČSN EN 953+A1, ČSN EN ISO 12100, ČSN EN ISO 4413, ISO 11 684**

Základní technické parametry

Parametr	Jednotka	Veličina
Délka	mm	1216
Šířka	mm	1654
Výška	mm	572
Pracovní záběr	m	1,6
Otáčky PTO	min ⁻¹	1000
Hmotnost	kg	170

Osoba pověřená kompletací technické dokumentace **Vít Horák**
Šálek s.r.o.
Vrahovická 53/2527
796 01 Prostějov

V Prostějově dne 1.12.2013

.....
Pavel Šálek, majitel

Obsah

1. Identifikace výrobku.....	6
2. Určení výrobku.....	7
2.1 Zakázané používání	7
3. Bezpečnostní pokyny	7
3.1 Všeobecně.....	7
3.2 Bezpečnostní značení na stroji	8
3.3 Přeprava a dodání výrobku.....	9
3.4 Zvedání výrobku.....	10
3.5 Bezpečnostní opatření v konstrukci stroje.....	10
4. Používání výrobku.....	10
4.1 Příprava výrobku k použití	10
4.2 Přeprava, manipulace a skladování	11
4.3 Kontrola stroje před uvedením do chodu	12
4.4 Uvedení do chodu, práce se strojem.....	12
4.5 Nouzové situace.....	13
5. Popis stroje	13
5.1 Technické parametry	13
6. Údržba	13
6.1 Výměna nožů	14
6.2 Informace o příslušenství	15
7. Poruchy.....	15
8. Likvidace odpadu	15
9. Záruka.....	16
10. Údržbářské a servisní zásahy	17
11. Náhradní díly.....	18
Katalog náhradních dílů.....	18

1. Identifikace výrobku

Náš výrobek je označen výrobním číslem vyraženým na výrobním štítku stroje a vyražen na rámu stroje. Doporučujeme Vám po převzetí výrobku od prodejce doplnit do následující tabulky údaje o výrobku a Vašem prodejci.

Typ výrobku
Výrobní číslo výrobku
Adresa prodejce
Adresa servisní opravny
Datum dodání
Datum konce záruky
Přerušení záruční doby

Výrobní štítek je umístěn na rámu stroje.

Výrobní štítek obsahuje:

- adresu výrobce
- název
- typ
- výrobní číslo
- rok výroby
- hmotnost stroje
- označení výrobku značkou CE

Šálek s.r.o.	PROSTĚJOV	CE	
	MADE IN CZECH REPUBLIC		
TYP	<input type="text"/>	Název	<input type="text"/>
Výrob. číslo	<input type="text"/>	Hmotnost	<input type="text"/>
Rok výr.	<input type="text"/>	OTK	<input type="text"/>

2. Určení výrobku

Sekačka – slouží k sečení kulturních rostlin do výšky 20 cm. Její použití je především na udržovaných plochách.

2.1 Zakázané používání

Výrobek je zakázáno používat na plochách znečištěných kameny, kusy dřeva, sklem – lahvemi apod. Dále je zakázáno používat výrobek na pozemcích kde jsou obsaženy zbytky železných, keramických, skleněných předmětů, kde by mohlo dojít k poškození stroje nebo ohrožení bezpečnosti obsluhy nebo jiných osob event. zvířat.

Nepoužívejte sekačku na pozemcích s výskytem krtinců. Případný kontakt se zemí může poškodit stroj.

3. Bezpečnostní pokyny

3.1 Všeobecně

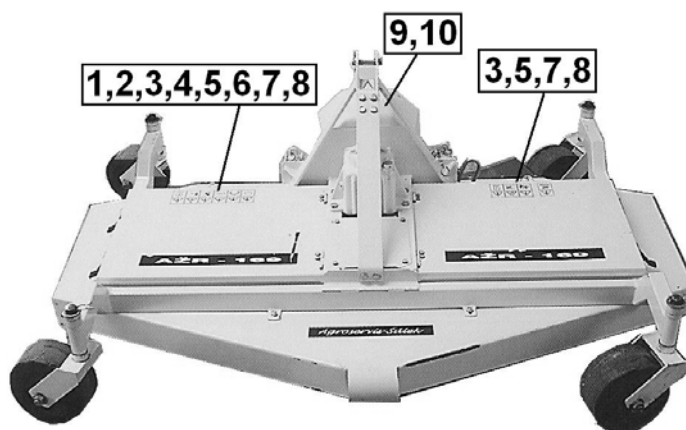
- Výrobek může obsluhovat pouze obsluha starší 18 let, duševně, psychicky a fyzicky zdatná, prokazatelně zaškolená a seznámena s používáním výrobku, vlastníčí řídičský průkaz skupiny T
- Nedovolte aby výrobek používaly děti a neoprávněné osoby
- Obsluha stroje je odpovědná za škody způsobené třetím osobám v rozsahu činnosti stroje
- Než začnete pracovat ze strojem seznamte se s funkcemi a práci stroje
- Při použití výrobku v obytných zónách, jej provozujte v souladu s místními předpisy, zejména aby jste neobtěžovali hlukem a odletujícím materiálem okolí a neohrožovali bezpečnost svoji a ostatních.
- Při agregaci s malotraktory a traktory bez kabiny je obsluha povinná používat ochranné pomůcky - ochranu sluchu, pevnou pracovní obuv, pracovní oděv řádně oblečený a upnutý
- V tomto návodě jsou uvedeny a popsány potíže a poruchy, které se mohou na výrobku vyskytnout a které si může uživatel opravit za pomoci náležitě vyškoleného pracovníka. Ostatní problémy a poruchy nahláste přímo výrobcí, který Vám je kdykoliv k dispozici.
- Je zakázáno provádět na stroji jakékoliv zásahy či modifikace , jež nejsou uvedeny v tomto manuálu a nejsou povolené výrobcem. Stroj zapojený nesprávně může fungovat bez sebemenší chyb, ale v budoucnosti může nadělat spoustu škody.
- Neodkládejte na výrobek žádné předměty, klíče, nářadí
- Výrobce neodpovídá za škody způsobené osobám nebo blízkému okolí, jejichž příčinou je nedodržování návodu k používání.
- V době, kdy není výrobek používán a je agregován s traktorem nenechávejte klíčky ve spínací skříňce traktoru
- V případě předávání výrobku jinému pracovníkovi se přesvědčte, zda výrobek obsahuje veškeré prvky pro bezpečnou práci (kryty, ovladače atd.)

- Nikdy neodstraňujte z výrobku kryty a ostatní bezpečnostní prvky. Jsou na výrobku pro vaši bezpečnost
- Údržbu a kontrolu dotažení šroubových spojů provádějte v pravidelných intervalech
- Výrobek uchovávejte čistý, po ukončení práce proveďte jeho vyčištění
- Veškeré práce na výrobku je dovoleno provádět za klidu stroje, řádně zajištěném.
- Klínové řemeny udržujte řádně napnuté
- Je zakázáno provádět údržbu na stroji zvednutém na třibodovém závěsu traktoru a nezajištěném vzpěrami proti poklesu
- V čistotě uchovávejte zejména převodové části stroje z důvodu chlazení převodových částí.
- Nepoužívejte benzín jako čisticí prostředek
- Nevystavujte výrobek v blízkosti otevřeného ohně
- Je přísně zakázáno přepravovat na stroji osoby nebo jiný náklad
- Části které se vlivem provozu stroje zahřívají se nedotýkejte za provozu stroje a bezprostředně po jeho odstavení
- Neponechávejte běžet stroj v bezdůvodně vysokých otáčkách
- Nepoužívejte stroj při špatných světelných podmínkách
- Nepoužívejte stroj pokud jste si neosvědčili používání stroje
- Neprovádějte opravy u nichž si výrobce vyhrazuje zásah SERVISní opravy
- Neprovádějte opravy které jsou nad Vaše možnosti
- Výrobek není určen pro provoz na pozemních komunikacích
- Minimálně jedenkrát za čtyři roky proveďte výměnu pružných hadic
- Hydraulický olej nevylévejte nebo nevypouštějte do půdy, vody
- Při vysouvání skříně do strany udržujte bezpečnou vzdálenost od pevných předmětů. Používání vysunutí si řádně ověřte nejprve na volném prostranství

3.2 Bezpečnostní značení na stroji

				
				
1	2	3	4	5
Před použitím prostuduj návod k používání	Opravy prováděj podle návodu k používání	zákaz přepravy osob na stroji	Při agregaci nezstupuj mezi stroj a traktor	Udržuj bezpečný odstup, zařízení v zatáčke vybočuje

				
				540 min⁻¹
6	7	8	9	10
Max. povolená svahová dostupnost 100	Pozor, riziko úletu nežádoucí součásti	pozor, riziko zásahu pohyblivou částí	Pozor, riziko navinutí na rotující části	Max. otáčky kloubového hřídele



- V tomto odstavci je zobrazeno bezpečnostní značení (piktogramy) použité na výrobku a vysvětlen jejich význam. Pod zobrazeným značením je uvedeno číslo pozice na stroji. Bezpečnostní značení upozorňuje obsluhu na rizika spojená s užíváním výrobku. Respektování jejich významu předpokládá bezpečné použití výrobku.
- Uživatel je povinen bezpečnostní značení udržovat čitelné a nepoškozené. V případě ztráty čitelnosti nebo poškození, požádejte Vašeho prodejce nebo servisní opravnu o dodání nového piktogramu.

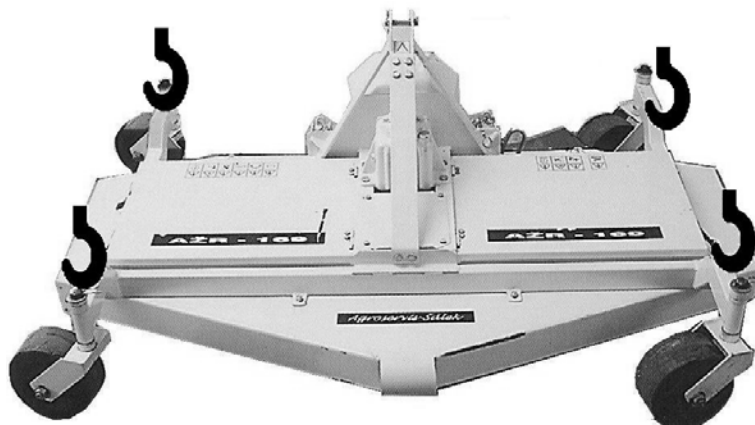
3.3 Přeprava a dodání výrobku

- Výrobek je od výrobce dodáván kompletní. Pro přepravu používejte vysokozdvizný vozík event. zvedací prostředek. Lyžiny vsuňte opatrně pod ochranné kryty. Pro zvedání je možno použít jeřábu apod. (úvazku) se zavěšením do míst označených symbolem řetězu.
- Od výrobce je výrobek zabalen do ochranné folie, která chrání výrobek během transportu před nepřízní počasí, folie v žádném případě nechrání před mechanickým poškozením, pádem výrobku apod. Folie je recyklovatelná, ukládejte ji podle předpisů v zemi provozování.
- Při přepravě event. při odstavení při přepravě doporučujeme umístit výrobek pod přístřešek.
- Při ukládání výrobku pokládejte výrobek na rovný pevný a přiměřeně únosný podklad.

- Je přísně zakázáno ukládat výrobek na vratké podklady.
- Je přísně zakázáno ukládat na výrobek další výrobky

3.4 Zvedání výrobku

- Pro zvedání je možno použít jeřábu apod. (úvazku) se zavěšením do míst označených symbolem řetězu.
- Je zakázáno zvedat výrobek jiným způsobem než je popsáno



3.5 Bezpečnostní opatření v konstrukci stroje

Od výrobce je výrobek opatřen bezpečnostními kryty, které chrání pohyblivé části stroje a před dotykem. K systému krytování patří i kryt přívodového hřídele.

Šrouby používané k upevnění nožů není možno zaměnit za obyčejné šrouby - šroub se může používat pouze pokud nenesé známky opotřebování, vymačkání atd. Používejte pouze spojovací prvky dodávané výrobcem.

Pro přenos kroutícího momentu používejte kloubový hřídel s volnoběžnou spojkou

Veškeré ovládání výrobku je prováděno z místa obsluhy, což je místo řidiče traktoru.

4. Používání výrobku

⚠ 4.1 Příprava výrobku k použití

- Výrobek před prvním použitím zkontrolujte zda je po přepravě a skladování nepoškozený, neporušený a celistvý
- V případě poškození se obraťte na svého prodejce nebo nejbližší servisní opravnu
- V případě výměny poškozených součástí používejte pouze originální náhradní díly
- Zkontrolujte hladinu oleje v úhlové převodovce.
- Zkontrolujte dotažení šroubových spojů, zejména rotujících částí, opotřebení nožů, event. neporušenost ostatní konstrukce
- Při přípravě a manipulaci se strojem jej zabezpečte proti poklesu
- Zkontrolujte řádné upevnění a zajištění nožů rotoru
- Připojte stroj k traktoru a připojte kloubový hřídel.
- Délku kloubového hřídele přizpůsobte požadavkům traktoru a mulčovače.

- Zachovejte minimální vůli kloubového hřídele v zasunutém stavu a min. překrytí při max. roztažení
- Při případném zkracování a práci s kloubovým hřídelem dodržujte pokyny stanovené pro použití kloubového hřídele.
- Pro pohon používejte kloubový hřídel s volnoběžnou spojkou, nebo traktor s dvojitou spojkou
- Po připojení můžete provést uvedení do činnosti. Otáčky sekačky zvyšujte postupně z nízkých otáček traktoru (zvýšeného volnoběhu) a postupně otáčky zvyšujte
- POZOR!!! jakmile zařadíte chod PTO, začíná se otáčet rotor.
- Po krátkém zvýšeném volnoběhu otáčky zvýšte na 50% a ponechejte v chodu asi 1 min.
- Táhlo třetího bodu přizpůsobte tak, aby při stání traktoru se sekačkou na rovině při spuštění sekačce na pozemek, se dotýkaly všechny čtyři opěrné kola sekačky
- **POZOR! Nože jsou vyvažovány. Jakékoliv poškození, nestejněměrné opotřebení může vést ke vzniku nežádoucích vibrací a dalšímu poškození stroje**
- Nenechávejte stroj bez dozoru.
- Po krátkém záběhu snižte otáčky motoru a vypněte PTO.
- Ozve-li se po dobu záběhu nějaký neznámý zvuk nebo vibrace okamžitě vypněte ponon PTO a zjistěte příčinu, v případě že nezjistíte zdroj příčiny kontaktujte prodejce nebo přímo výrobce
- Práce se strojem je možná pokud je stroj agregován do zadního/předního třibodového závěsu
- Připojení do předního resp. zadního TBZ traktoru je možné provést bez provádění úprav na stroji



4.2 Přeprava, manipulace a skladování

- Stroj není určen pro přepravu po veřejných komunikacích
- Při přepravě musí být stroj v přepravní poloze, k tomu je nutno provést následující opatření :
 - zvedněte stroj do přepravní polohy
 - hydraulické ovládání dolních táhel třibodového závěsu traktoru zajistěte proti nežádoucímu spuštění stroje.
 - Stroj lze přepravovat pouze v agregaci s traktorem v předním třibodovém závěsu
 - Nejvyšší povolená rychlost jízdy je 15 km/hod.
 - Při provozu soupravy nesmí být za stroj nic připojováno a nesmí být uváděna v činnost pracovního stroje
 - Přeprava osob a nákladu na stroji je zakázána
- Pro případnou manipulaci používejte zvedací prostředky, ruční manipulace vzhledem k hmotnosti je vyloučena
- **Skladování výrobku provádějte v suchém prostředí, tak aby do výrobku nezatékala voda.**
- Ke skladování ukládejte výrobek očištěný od vnějších nečistot
- Očistěte zejména ropné produkty
- Steřelé, poškozené, a jinak znehodnocené díly vyměňte za nové, používejte originální náhradní díly, proveďte jejich objednání v servisní organizaci

- Při výměně olej zachycujte do připravených nádob k tomu určených a likvidujte podle zákonů a předpisů místa provozování.
- Došlo-li při vypouštění nebo plnění olejů k polití, řádně výrobek očistěte
- Výrobek odložte na pevnou rovnou podlahu
- Výrobek neodkládejte na další výrobek nebo předměty



4.3 Kontrola stroje před uvedením do chodu

- Před uvedením stroje zkontrolujte celistvost stroje
- Zkontrolujte dotažení šroubů, zejména pevnostních na rotoru
- Zkontrolujte kompletnost a celistvost žacích nožů, je-li některý z nožů poškozen, neprodleně jej vyměňte
- Zkontrolujte správné napnutí klínových řemenů. Dovoleno průhyb 10 – 15 mm
- Je přísně zakázáno uvádět do chodu stroj se sejmutými kryty.
- Je přísně zakázáno provádět na stroji úpravy a konstrukční zásahy
- Je zakázáno provozovat stroj potřísněný ropnými produkty, oleji atd.
- Je-li zapotřebí provést seřízení stroje, provádějte to za klidu stroje
- Zajistěte aby v průběhu sekání nevstoupily osoby nebo zvířata do vzdálenosti bližší než 50 m za stroj
- Směr odletující posekané hmoty neorientujte do možného směru pohybu osob

4.4 Uvedení do chodu, práce se strojem

- Dříve než začnete pracovat se strojem, důkladně se seznamte s místními podmínkami a vysbírejte nežádoucí předměty
- Směr pohybu při práci orientujte tak, aby jste neohrožovali sebe a ani okolí
- Při práci na pozemcích sousedících s místy kde se mohou vyskytovat osoby, děti, zvířata práci okamžitě přerušete, pokud se objeví v nebezpečném prostoru
- Je zakázáno sekat na místech se špatnou viditelností, za šera a tmy
- Přeprava stroje na místo sečení je možná pouze za klidu rotoru
- Před zahájením práce zvedněte sekačku do přepravní polohy a uveďte do chodu
 - Při práci dodržujte max. dovolené otáčky vývodového hřídele vyznačené na mulčovači. Je přísně zakázáno tyto otáčky překračovat.
 - Snažte se pojezdovou rychlost přizpůsobit tak, aby se otáčky PTO držely na stejné hodnotě. Při poklesu se zhorší kvalita práce.
- Ozve-li se po uvedení do chodu nějaký neznámý zvuk nebo vibrace okamžitě ukončete práci ukončete, vypněte stroj a zjistěte příčinu, případně kontaktujte prodejce nebo přímo výrobce
- Při práci spusťte sekačku na zem, aby se opíraly všechny pojezdová – kopírovací kolečka.
- Je přísně zakázáno provozovat stroj s poruchou
- Po vypnutí vývodového hřídele rotační části dobíhají





4.5 Nouzové situace

- Dojde-li v průběhu činnosti se strojem k přiblížení osob nebo zvířat pod hranici 50 m neprodleně ukončete práci
- Ozve-li se po uvedení do chodu nějaký neznámý zvuk nebo vibrace, pach okamžitě ukončete práci, vypněte stroj a zjistěte příčinu nebo kontaktujte prodejce nebo výrobce
- Dojde-li k destrukci stroje nebo požáru, neprodleně ukončete práci
- Dojde-li k prolínání nebo náhlému úniku hydraulického oleje
- V případě požáru použijte k hašení pěnový hasicí přístroj
- V případě požáru většího rozsahu neprodleně kontaktujte hasiče

5. Popis stroje

Sekačka je nesené pracovní nářadí upevněné do čelního třibodového závěsu traktoru a poháněné vývodovým hřídelem. Konstrukce pohonu je uzpůsobena pro výstupní otáčky na vývodovém hřídeli 1000 min⁻¹.

Sekání zajišťují tři rotační, horizontálně umístěné nože poháněné od VH. Nože jsou pevné a výšku nelze měnit. Změna nastavení výšky nože nad pozemkem je prováděna změnou přenastavení podložek v opěrných kolech.

Kryt nožů je současně i nosným prvkem pro ostatní konstrukční prvky, jako jsou úhlová převodovka, kryty, klínové převody, opěrná kolečka. Žací nůž je pevný, uchycený šroubem do unašeče.

5.1 Technické parametry

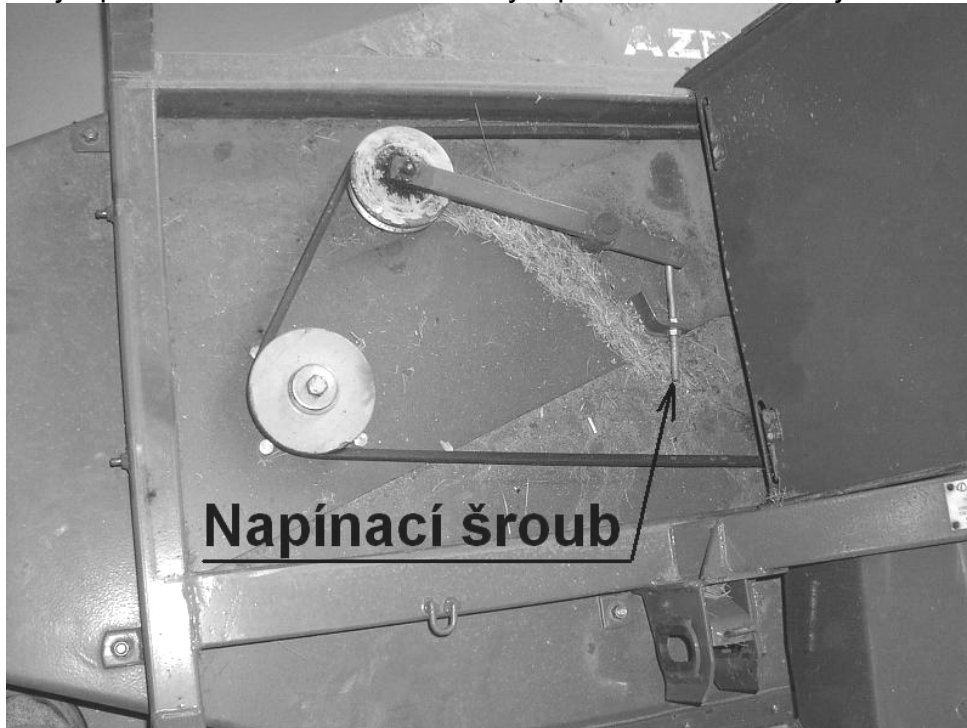
Parametr	Jednotka	Veličina
šířka	mm	1654
délka	mm	1235
výška	mm	585
záběr	m	1600
výška žacího ústrojí min.	mm	20 - 70
hmotnost	kg	170
počet žacích nožů	-	3
otáčky PTO	min ⁻¹	1000
rychlost jezdů při sečení	km/h	max. 3



6. Údržba

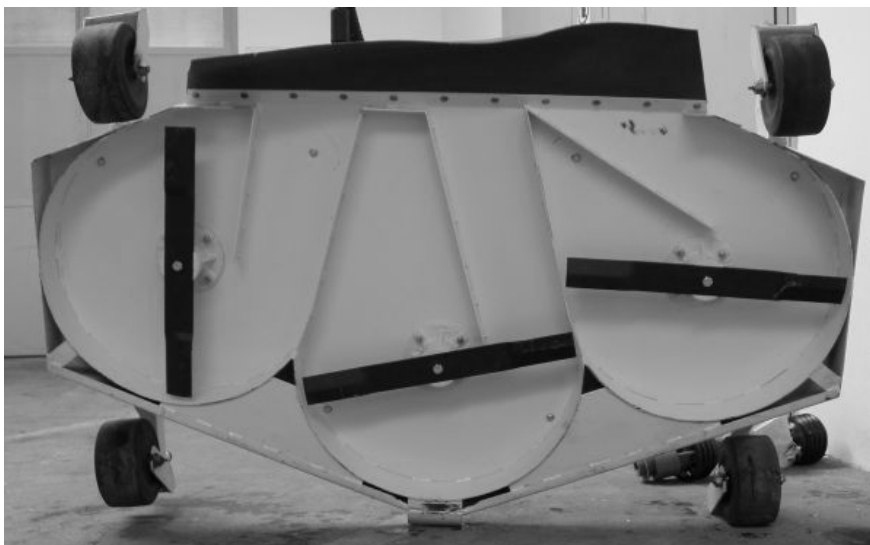
- Údržbu stroje mohou provádět pouze osoby k tomu pověřené s příslušnou kvalifikací
- Při provádění údržby dodržujte předpisy platné pro bezpečnost práce
- Seřizování, čištění, údržbu a opravy při stroji připojeném k traktoru provádějte pouze, je-li traktor zajištěn proti pohybu ruční brzdou a klíny, pohon vývodového hřídele vypnut, a motor traktoru je v klidu.
- Při údržbě stroje se zaměřte na kontrolu celkového stavu, jeho kompletnost, stav rotačních částí stroje
- Udržujte v řádném a napnutém stavu klínové řemeny. Klínové řemeny musí být napnuty tak, aby průhyb řemenů byl 10-15 mm. Menší průhyb poškozuje ložiska.
- Provádějte kontrolu uložení mulčovacích kladívek, při opotřebení vnějším nebo opotřebením upevňovacího otvoru proveďte jejich výměnu

- Provádějte pravidelné mazání a kontrolujte olejovou náplň v úhlové převodovce
- Udržujte v čistém stavu vodicí tyče a pístní tyč hydraulického válce.
- Provádějte pravidelné mazání vodicích tyčí prostřednictvím dvojice maznic



6.1 Výměna nožů

- Výměnu nožů provádějte pokud je stroj odpojen od traktoru
- Stroj překlopte do svislé polohy a zajistěte proti pádu
- Proveďte uvolnění upevňovacího šroubu, výměnu nože a pokud je šroub nepoškozený a neopotřebovaný vraťte ho zpět . Šroub dotáhněte momentem 50 N.m
- POZOR! nože se nesmí rovnat, nahřívat nebo jiným způsobem opravovat.



6.2 Informace o příslušenství

1. 2ks klínový řemen 17x1900Li

7. Poruchy

PROBLÉMY	MOŽNÉ PŘÍČINY	ŘEŠENÍ	PERSONÁL
Hlučnost	Nedostatečně promazané ložisko rotoru	promazání dle mazacího plánu	Obsluha
	Nedostatečné množství oleje v hnacím mechanismu	doplnění převodovky	Obsluha
	Nesprávná výše otáček vývodového hřídele	kontrola rychlosti a směru otáčení	Obsluha
	Navinuté cizí těleso v rotoru	odstranění	Obsluha
Nadměrné vibrace	Nesprávná výše otáček vývodového hřídele	kontrola rychlosti a směru otáčení	Obsluha
	Nadměrné a nerovnoměrné opotřebení nožů	Nože včetně pouzder a šroubů	Kvalifikovaný technik
	Zlomené nebo opotřebované nože	Nože včetně pouzder a šroubů	Kvalifikovaný technik
	Ohnutý, poškozený hřídel	Výměna rotoru	Kvalifikovaný technik
Nepravidelný řez	Zlomené nebo opotřebované nože	Nože včetně pouzder a šroubů	Kvalifikovaný technik
	Volné řemeny	Vypnout řemeny	Kvalifikovaný technik
	Špatná poloha podpůrných částí	seřídít podpůrné části a horní táhlo	Obsluha
	Nesprávný počet otáček VH	kontrola rychlosti a směru otáčení	Obsluha
Přehřátí hnacího řemene	Roztrhaný nebo příliš napnutý řemen	kontrola dle kap. Údržba	Kvalifikovaný technik
	Vysoká rychlost ve vztahu k řezanému materiálu	Snížit rychlost rotoru	Obsluha
Rychlejší opotřebení nožů	Nože se dotýkají země	Nastavení výšky řezu podle účinku na podpůrné části	Obsluha



Ostření otupených nožů svěřte odbornému servisu. Nože musí být stejnoměrně nabroušeny aby nedocházelo k nežádoucím vibracím

8. Likvidace odpadu

Odpady produkované strojem likvidujte v souladu s pokyny předpisů platných v zemi uživatele. Oleje, filtry nevyhazujte do popelnic a nelijte do vodních toků, přírody. Výrobek likvidujte v souladu s platnými předpisy a zákony pro likvidaci odpadů v zemi uživatele

9. Záruka

Výrobce poskytuje záruku na výrobek v délce trvání 6 měsíců. Záruka začíná plynout při předání výrobku zákazníkovi

Záruka se vztahuje na závady způsobené chybnou montáží, výrobou a materiálem

Výrobce není odpovědný za škody vzniklé vlastním použitím jako např.:

- Použití stroje nepovolanou osobou
- Neoprávněné změny, zásahy či opravy ve stroji
- Použitím neoriginálních náhradních dílů či dílů určených pro jiné modely
- Nedodržování instrukcí pro použití
- Poškození stroje vzniklé při nevhodné manipulaci, údržbě, přetěžování stroje
- Záruka se nevztahuje na vady výrobku které mají původ v poškození výrobku odběratelem.
- Záruka se nevztahuje na části podléhající běžnému opotřebení
- Záruka se nevztahuje na poškození stroje vzniklé použitím neoriginálních náhradních dílů
- záruka se nevztahuje na následky způsobené přírodními vlivy
- závady, vzniklé použitím tažného prostředku jiných parametrů, než je schválen výrobcem a uveden v návodu k obsluze
- závady, vzniklé neodborným skladováním
- nehody osob
- části zařízení dodatečně montované na stroj
- odstranění výrobního štítku nebo odstraněním údajů z výrobního štítku
- poškození a škody vzniklé nedbalostí, špatným používáním, neodpovídající údržbou, přechodným přetížením, poškozením zapříčiněným vniknutím cizího tělesa

V době záruky provede prodejce obchodní sítě fy Šálek s.r.o. předprodejní servis a zaškolení obsluhy. Je v zájmu zákazníka, aby se řídil pokyny prodejce obchodní sítě Šálek s.r.o..

Záruka musí být uplatněna písemně, tj. musíte mít vystaven doklad o převzetí výrobku do záruční, pozáruční opravy

10. Údržbářské a servisní zásahy

Do připravené tabulky zapisujte všechny zásahy provedené během životnosti stroje, vyplňte popis práce či vyměňovaného dílu a připojte podpis odpovědného technika.

popis práce a vyměněných dílů	popis technika

11. Náhradní díly

Seznam dílů je určen pro objednávání náhradních součástí.

V seznamu jsou zahrnuty všechny díly, jako náhradní se dodávají pouze ty, které jsou označené ve sloupečku „Dílec“

Při objednávání náhradních dílů je nutno uvést:

1. Typ stroje
2. Výrobní číslo stroje.
3. číslo tabulky, pozici, název dílce z tabulky, číslo dílce a požadovaný počet kusů.

Každé zařízení je vybaveno příslušenstvím podle balčího listu, který je dodáván s příslušným strojem.

Šrouby, nýty, matice, závlačky, podložky a jiný drobný spojovací součásti , vyrobené podle normy ČSN, jsou v seznamu označeny příslušným číslem rozměrové normy.

Výrobce tyto součásti jako náhradní díly nedodává, neboť jsou dodávány specializovanými prodejny normalizovaných součástí.

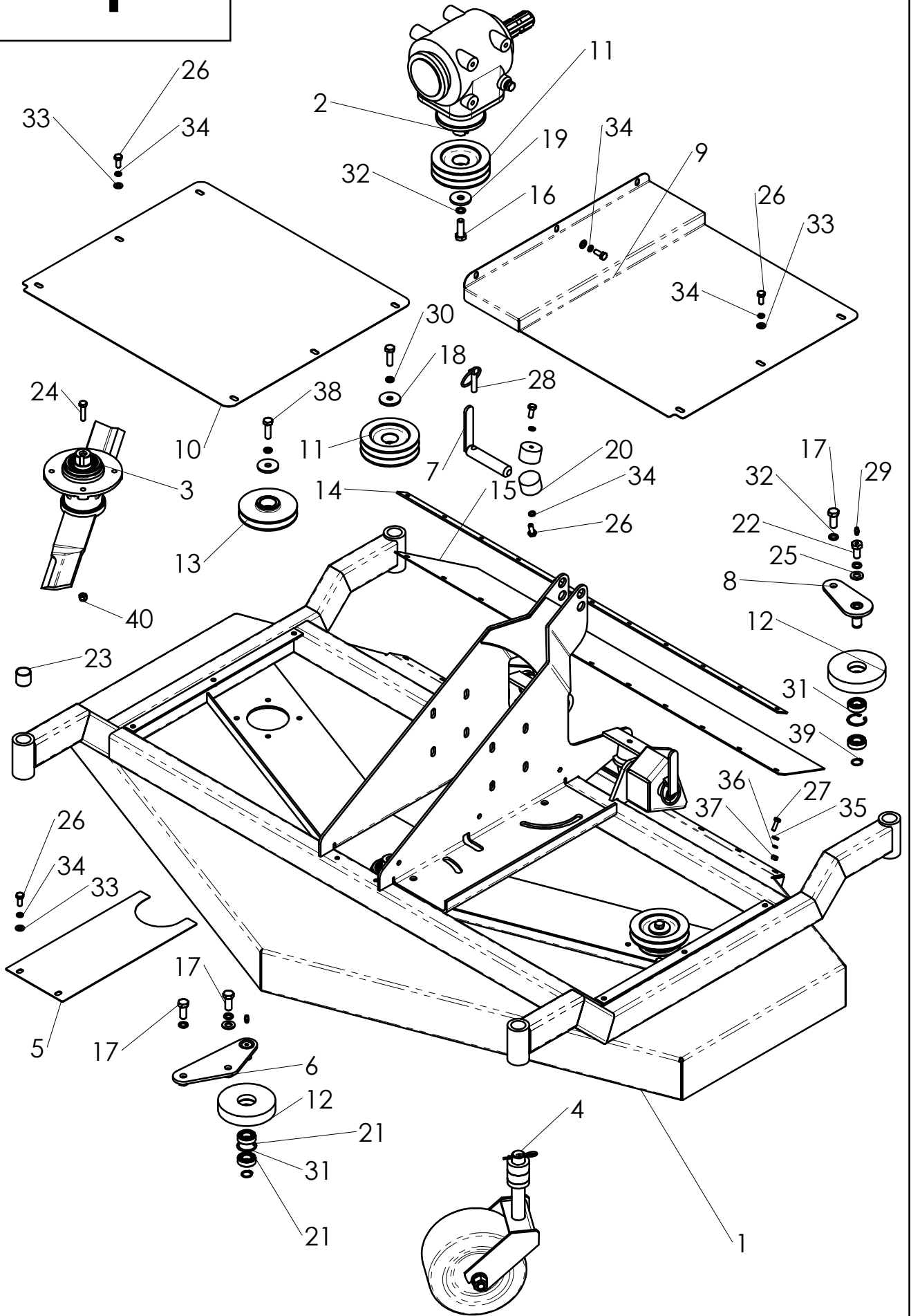
Výrobce si vyhrazuje právo na změnu výrobku.

Katalog náhradních dílů

SEZNAM DÍLŮ

**ROTAČNÍ SEKAČKA
AŽR-169**

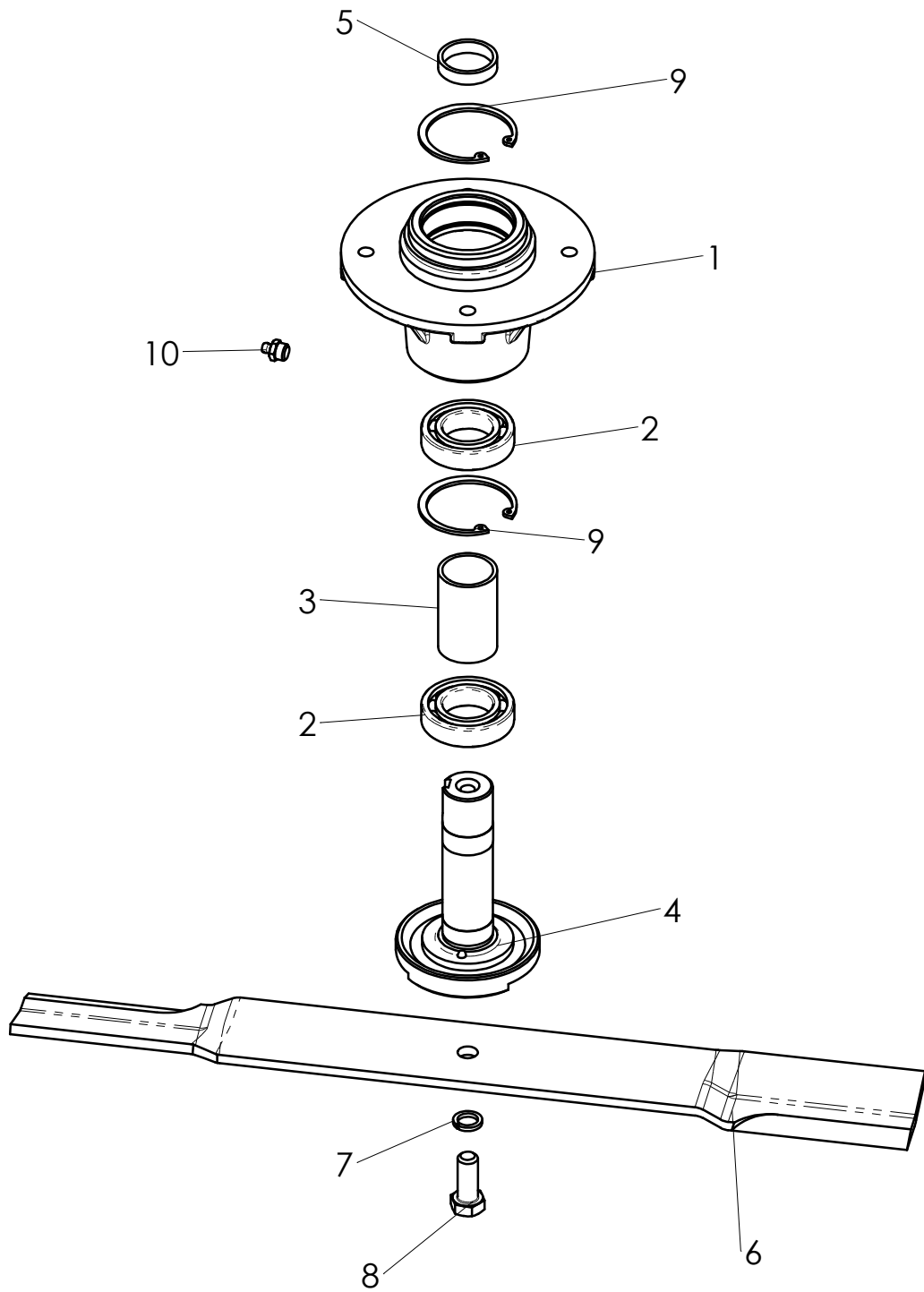
1



1 AŽR-169

POZ	ND	NÁZEV	ČÍS. VÝKRESU	ČSN-ROZMĚR	KS
1	SP	Rám			1
2	SP	Převodovka			1
3	SP	Rotor	64015		3
4	SP	Kolo	64028		4
5	SP	Kryt	AS01496		1
6	SP	Rameno	AS01140		1
7	SP	Čep ramen	S1885		2
8	SP	Rameno	AS01141		1
9	SP	Kryt horní	AS01115		1
10	SP	Kryt horní	AS01116		1
11	SP	Řemenice	64048		2
12	SP	Napínací kladka	AS01122		2
13	SP	Řemenice	64049		2
14	SP	Příložka	64059		1
15	SP	Clona	64058		1
16		Šroub M12x35		ČSN 021103	1
17		Šroub M12x30		ČSN 021103	3
18	SP	Podložka	64010		3
19	SP	Podložka	64010A		1
20	SP	Silenblok			4
21		Ložisko 6003 (17x35x10)		ČSN 024630	4
22	SP	Šroub M12x25	AS02442		1
23	SP	KU 25x30			1
24		Šroub M8x35		ČSN 021101	8
25		Podložka 13		ČSN 021702	2
26		Šroub M8x20		ČSN 021101	18
27		Šroub M6x20		ČSN 021101	11
28		Pružný kolík			2
29		Maznice M10x1			2
30		Podložka 10		ČSN 021740	3
31		Pojistný kroužek 35		ČSN 022931	2
32		Podložka 12		ČSN 021740	5
33		Podložka 8,4		ČSN 021702	14
34		Podložka 8		ČSN 021740	18
35		Podložka 6,4		ČSN 021702	11
36		Podložka 6		ČSN 021740	11
37		Matice M6		ČSN 021401	11
38		Šroub M10x35		ČSN 021101	3
39		Pojistný kroužek 17		ČSN 022930	2
40		Matice M8		DIN 7040	8
		Řemen 13x1620(Li)			2

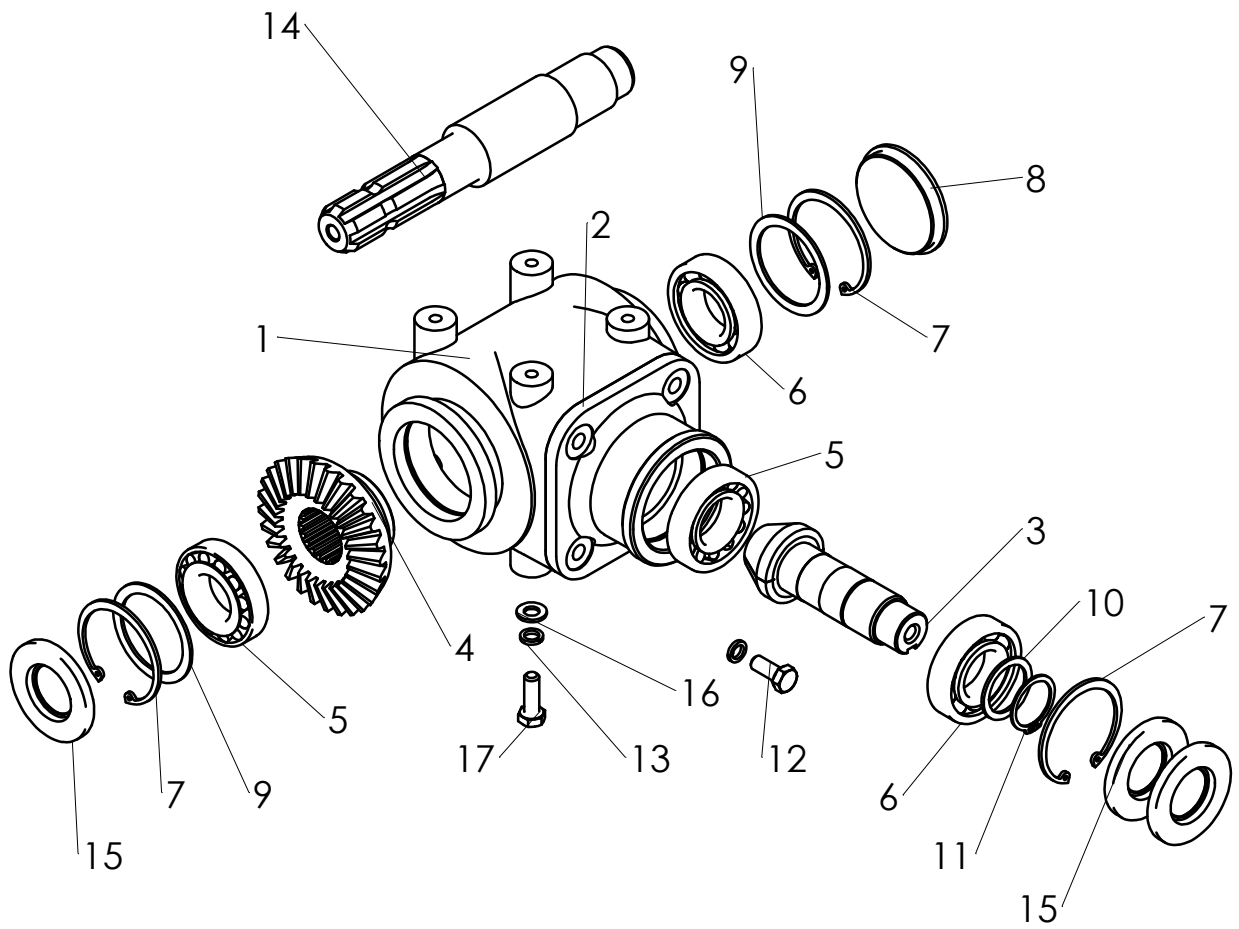
2



2 ROTOR

POZ	ND	NÁZEV	ČÍS. VÝKRESU	ČSN-ROZMĚR	KS
1	SP	Těleso rotoru	64016		1
2	SP	Ložisko 6006 (30x55x13)		ČSN 024630	2
3	SP	Rozpěrka	64018		1
4	SP	Čep	64017		1
5	SP	Rozpěrka	64046		1
6	SP	Nůž	64021		1
7		Podložka 12		ČSN 021740	1
8		Šroub M12x30		ČSN 021101	1
9		Pojistný kroužek 55		ČSN 022931	2
10		Maznice M10x1			1

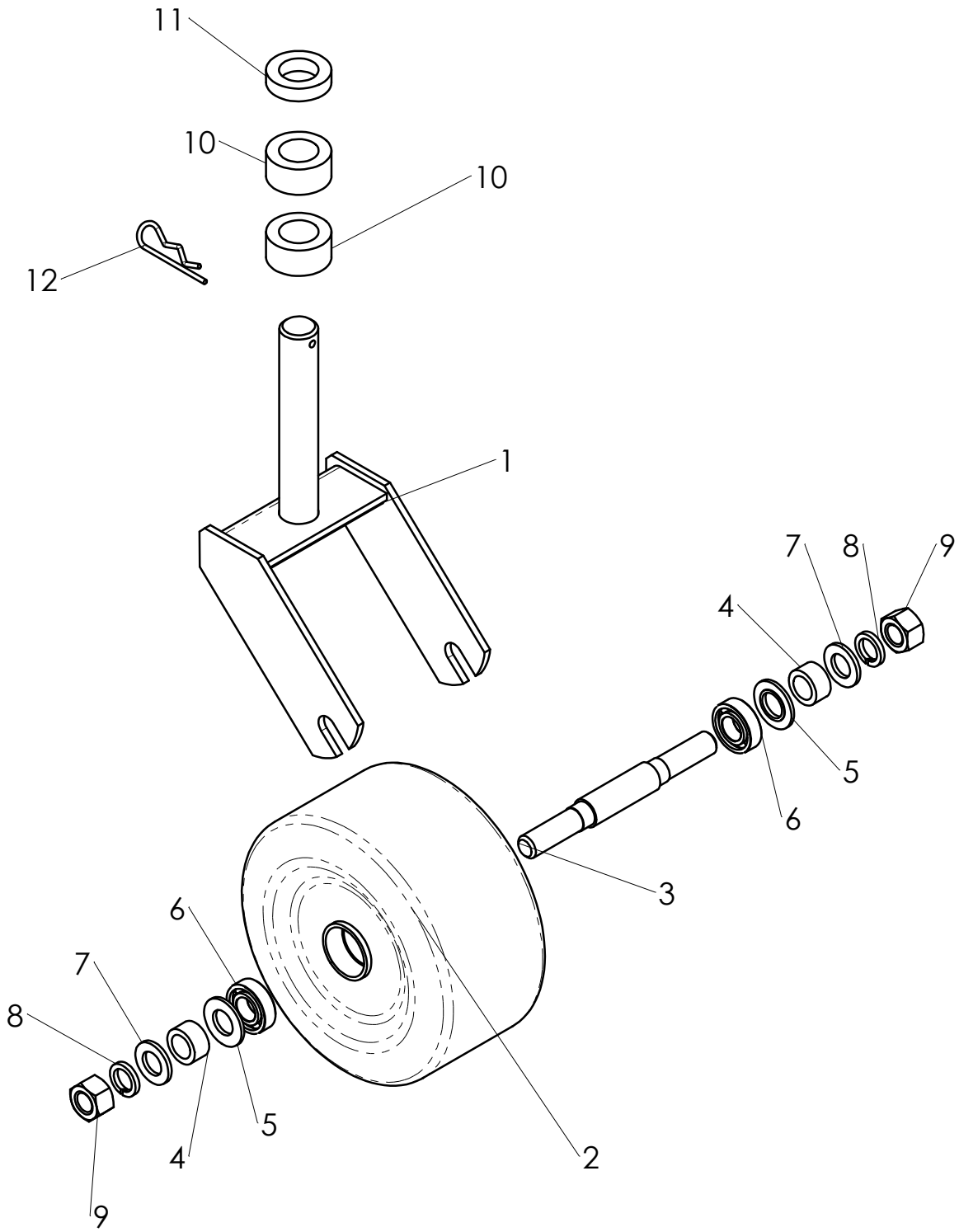
3



3 PŘEVODOVKA

POZ	ND	NÁZEV	ČÍS. VÝKRESU	ČSN-ROZMĚR	KS
1	SP	Skříň	AR00107		1
2	SP	Víko	AR00108		1
3	SP	Pastorek	AS01142		1
4	SP	Kolo	AS00516		1
5	SP	Ložisko 30207A (35x72x17)		ČSN 024720	2
6	SP	Ložisko 6207 (35x72x17)		ČSN 024630	2
7	SP	Pojistný kroužek 72		ČSN 022931	3
8	SP	Víčko	AR00118		1
9	SP	Podložka	AR00114		2
10	SP	Podložka	AR00115		1
11		Pojistný kroužek 35		ČSN 022930	1
12		Šroub M10x25		ČSN 021101	4
13		Podložka 10		ČSN 021740	8
14	SP	Hřídel	AR00113		1
15		Těsnicí kroužek G 35-62-7		ČSN 029401	3
16		Podložka 10,5		ČSN 021702	4
17		Šroub M10x30		ČSN 021101	4

4



4 KOLO

POZ	ND	NÁZEV	ČÍS. VÝKRESU	ČSN-ROZMĚR	KS
1	SP	Držák	64024		1
2	SP	Kolo	64029		1
3	SP	Hřídel	64032		1
4	SP	Rozpěrka	64034		2
5	SP	Prachovka	64033		2
6		Ložisko 6003 (17x35x10)		ČSN 024630	2
7		Podložka 17		ČSN 021702	2
8		Podložka 16		ČSN 021740	2
9		Matice M16		ČSN 021401	2
10		Kroužek	AS00323		2
11		Kroužek	AS00322		1
12		Pojistka beta			1