

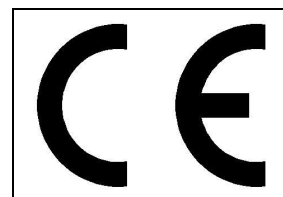
Pavel Šálek - Agroservis



Rotační kypřič AKR-100

NÁVOD K POUŽÍVÁNÍ

Vrahovická 53
796 01 PROSTĚJOV
tel/fax: 582330407
e-mail: agroservispy@seznam.cz
<http://www.agroservis.cz>



Úvod

Děkujeme Vám, že jste si zakoupili právě náš výrobek - rotační kypřič

Naše firma se výrobou zařízení a nářadí k malotraktorům a výrobou malotraktorů zabývá již řadu let a má v této oblasti značné zkušenosti.

Účelem tohoto návodu je zajistit vlastníkově a uživateli stroje jeho seznámení s výrobkem s bezpečnostními pokyny při práci, jakož i se zkušenostmi a názory z provozu. Seznámíte se jak provádět údržbu, opravy a servis stroje. Kdo může a jakým způsobem provádět zásahy do stroje.

Váš prodejce vám dává návod k obsluze a údržbě současně s výrobkem. Ujistěte se, že jste plně porozuměli všemu, co potřebujete znát a co je uvedeno v návodu k používání. Pokud budete mít pochybnosti nebo těžkosti v porozumění této příručce, neváhejte a spojte se s vaším nejbližším prodejcem k nalezení vysvětlení. Porozumět této příručce a respektovat její příkazy, znamená provádět práci s našimi výrobky bezpečně.

Firma nerespektuje a nenese odpovědnost za škody vznikající nedodržením tohoto návodu k používání.

Tento návod k používání obsahuje na různých místech pokyny pro bezpečnou práci. Mimo kapitulu Bezpečnostní pokyny jsou pasáže obsahující bezpečnostní pokyny zdůrazněny následujícím symbolem



ES PROHLÁŠENÍ O SHODĚ

vydané dle § 13 zákona č. 22/1997 Sb. v platném znění

My, výrobce

Pavel Šálek
Na Vyhlídce 8
796 04 Prostějov
IČO: 10076514

prohlašujeme že zařízení

název : **Rotační kypřič**
typ : **AKR - 100**

určené pro:

výrobek je určen pro předset'ovou přípravu půdy, k promísení ornice s kompostem nebo chlévskou mrvou k ničení plevelů a okopávce v širokořádkových kulturách

je v souladu s uvedenými nařízeními vlády

č. 24/2003 Sb. (machinery)

Seznam technických norem a specifikací, harmonizovaných ČSN použitých při posouzení shody

ČSN EN 292-1, ČSN EN 292-2/A1, ČSN EN 708, ČSN EN 811, ČSN EN 953, ČSN EN 1553, ISO 11 684

Základní technické parametry

Parametr	jednotka	Hodnota
Délka	mm	870
Šířka	mm	1150
Výška	mm	690
Pracovní záběr	cm	100
Pracovní hloubka max.	cm	15
Průměr kypřicího bubnu	mm	450
Otáčky frézovacího bubnu při: 540 min-1		133/183
1000 min-1	min-1	245/340
Hmotnost	kg	120

V Prostějově dne 1.5.2004

razítko výrobce

.....

Pavel Šálek, majitel

Obsah

1. Identifikace výrobku	4
2. Bezpečnostní pokyny	5
2.1 Určení výrobku.....	5
2.2 Zakázané používání.....	5
2.3 Všeobecně.....	5
2.3.1 Bezpečnostní značení na stroji.....	6
2.4 Přeprava a dodání výrobku	8
3. Používání výrobku	8
3.1 Připojení/odpojení kypříče k malotraktoru.....	8
3.2 Kontrola stroje před použitím.....	9
3.3 Příprava výrobku k použití.....	9
3.4 Skladování.....	9
3.5 Používání	10
3.6 Nouzové situace.....	11
3.7 Přeprava kypříče.....	11
4. Popis stroje	12
4.1 Technické parametry.....	12
5. Údržba	13
5.1 Informace o příslušenství.....	13
5.1 Informace o příslušenství.....	13
6. Likvidace odpadu	13
7. Záruka	14
8. Náhradní díly	14

1. Identifikace výrobku

Náš výrobek je označen výrobním číslem vyraženým na výrobním štítku stroje. Štítek je připevněn na závěsu stroje. Doporučujeme Vám po převzetí výrobku od prodejce doplnit do následující tabulky údaje o výrobku a Vašem prodejci. Pomohou vám v pozdějším období při identifikaci výrobku

Typ výrobku
Výrobní číslo výrobku
Adresa prodejce
Adresa servisní opravy
Datum převzetí
Datum konce záruky
Přerušení záruční doby

Výrobní štítek je umístěn na železných profilech závěsu kypřiče.

Výrobní štítek obsahuje:

- adresu výrobce
- typ
- výrobní číslo
- hmotnost stroje
- označení výrobku značkou CE



2. Bezpečnostní pokyny

2.1 Určení výrobku

Rotační kypřič AKR-100 (dále jen kypřič) je určen pro prokypření půdního profilu na menších plochách zemědělské půdy a v komunálních službách. Najde uplatnění zvláště v zelinářství, školkařství, sadařství, v předseťové přípravě půdy, k promísení ornice s kompostem nebo chlévskou mrvou, k ničení plevelů a okopávce širokořadých kultur.

Kypřič je určen k malotraktorům TZ-4K-14, MT8-132, MT8-232, Cabrio, Vega, MT8-150, MT8-050, a dalšími typy malotraktorů vybavenými zadním třibodovým závěsem ISO730/1 převyšující výkon u AKR-100(14HP).

2.2 Zakázané používání

Kypřič je zakázáno používat k jiným pracem než ke kypření půdy rotačním způsobem.

Je přísně zakázáno používat kypřič agregovaný do čelního třibodového závěsu traktoru.

Kypřič je zakázáno používat na pozemcích s vyšším výskytem kamenů, nežádoucích příměsí jako jsou kusy dřeva, železa, dráty, stavební materiál atd.

Kypřič je zakázáno přepravovat agregovaný za malotraktorem po veřejných komunikacích.

2.3 Všeobecně

- Výrobek může obsluhovat pouze obsluha starší 18 let, duševně, psychicky a fyzicky zdatná, prokazatelně zaškolená a seznámena s používáním výrobku, vlastníčí řídičský průkaz skupiny T
- Výrobek není určen k provozu po veřejných komunikacích
- Nedovolte aby výrobek používaly děti a neoprávněné osoby
- Výrobek musí být provozován se všemi kryty, zejména rotačních částí jako je přívodový hřídel a převod válečkového řetězu, krytem rotoru.
- Pro přenos kroutícího momentu musí být používán pouze kloubový hřídel nepoškozený, vybavený účinnými kryty. Délka hřídele musí být přizpůsobena danému traktoru
- Obsluha musí respektovat pokyny uvedené v návodu k používání kloubového hřídele
- Je přísně zakázáno dotýkat se pohybujících částí za provozu jako např. rotor kypřiče, kloubový hřídel a převody
- Při provozu stroje respektujte bezpečný odstup třetích osob
- Je přísně zakázáno zasahovat končetinami do prostoru rotoru kypřiče
- Obsluha stroje je odpovědná za škody způsobené třetím osobám v rozsahu činnosti stroje
- Než začnete pracovat ze strojem seznámete se s funkcemi a ovládáním stroje
- Maximální přepravní rychlost je 15 kmh⁻¹, v terénu a na kluzkém terénu musí být přiměřeně snížena

- Zvýšenou opatrnost věnujte práci na okrajích pozemků sousedícími s břehy, struhami apod. nerovnostmi terénu, při které vzniká nebezpečí převrácení celé soupravy.
- Při agregaci s malotraktory je řidič traktoru povinen respektovat návod k používání malotraktoru.
- V tomto návodě jsou uvedeny a popsány potíže a poruchy, které se mohou na výrobku vyskytnout a které si může uživatel opravit za pomoci náležitě vyškoleného pracovníka. Ostatní problémy a poruchy nahlaste přímo výrobci, který Vám je kdykoliv k dispozici.
- Je zakázáno provádět na stroji jakékoliv zásahy či modifikace, jež nejsou uvedeny v tomto manuálu a nejsou povolené výrobcem. Jedná se zejména o zásahy nebo úpravy nosných a rotačních prvků.
- Výrobce neodpovídá za škody způsobené osobám nebo blízkému okolí, jejichž příčinou je nedodržování návodu k používání.
- V době, kdy není výrobek používán a je agregován s traktorem nenechávejte klíčky ve spínací skříňce traktoru
- Údržbu a kontrolu dotažení šroubových spojů provádějte v pravidelných intervalech
- Pravidelně kontrolujte zejména kompletnost nožů rotoru kypřiče
- Výrobek uchovávejte čistý, po ukončení práce proveďte jeho vyčištění tlakovou vodou
- Veškeré práce na výrobku je dovoleno provádět za klidu stroje, řádně zajištěném.
- Za zajištěný výrobek se považuje kypřič zajištěný proti poklesu a pojezdu, pokud je agregován
- Je zakázáno provádět údržbu na stroji zvednutém na třibodovém závěsu traktoru a nezajištěném vzpěrami proti poklesu. Jako vzpěru používejte pevné materiály, kde nehrozí riziko jejich rozdrčení.
- Nepoužívejte benzín jako čisticí prostředek
- Nevystavujte výrobek v blízkosti otevřeného ohně
- Je přísně zakázáno přepravovat na stroji osoby nebo jiný náklad
- Nepoužívejte stroj při špatných světelných podmínkách
- Nepoužívejte stroj pokud jste si neosvědčili používání stroje
- Neprovádějte opravy které jsou nad Vaše možnosti
- Kryt rotoru musí být při kypření sklopen na půdu.
- Při práci s kypřičem musí řidič malotraktoru dbát toho, aby se nikdo nepohyboval v okruhu, ve kterém by mohl být zasažen náhodně odlétlým předmětem kamenem atp.
- Před odpojením kypřiče od malotraktoru musí být odklopný kryt rotoru zajištěn západkami a hloubková kola nastavena do polohy pro odsavení .

2.3.1 Bezpečnostní značení na stroji

- V tomto odstavci je zobrazeno bezpečnostní značení (piktogramy) použité na výrobku a vysvětlen jejich význam. Pod zobrazeným značením je uvedeno číslo pozice na stroji. Bezpečnostní značení upozorňuje obsluhu na rizika spojená s

užíváním výrobku. Respektování jejich významu předpokládá bezpečné použití výrobku.

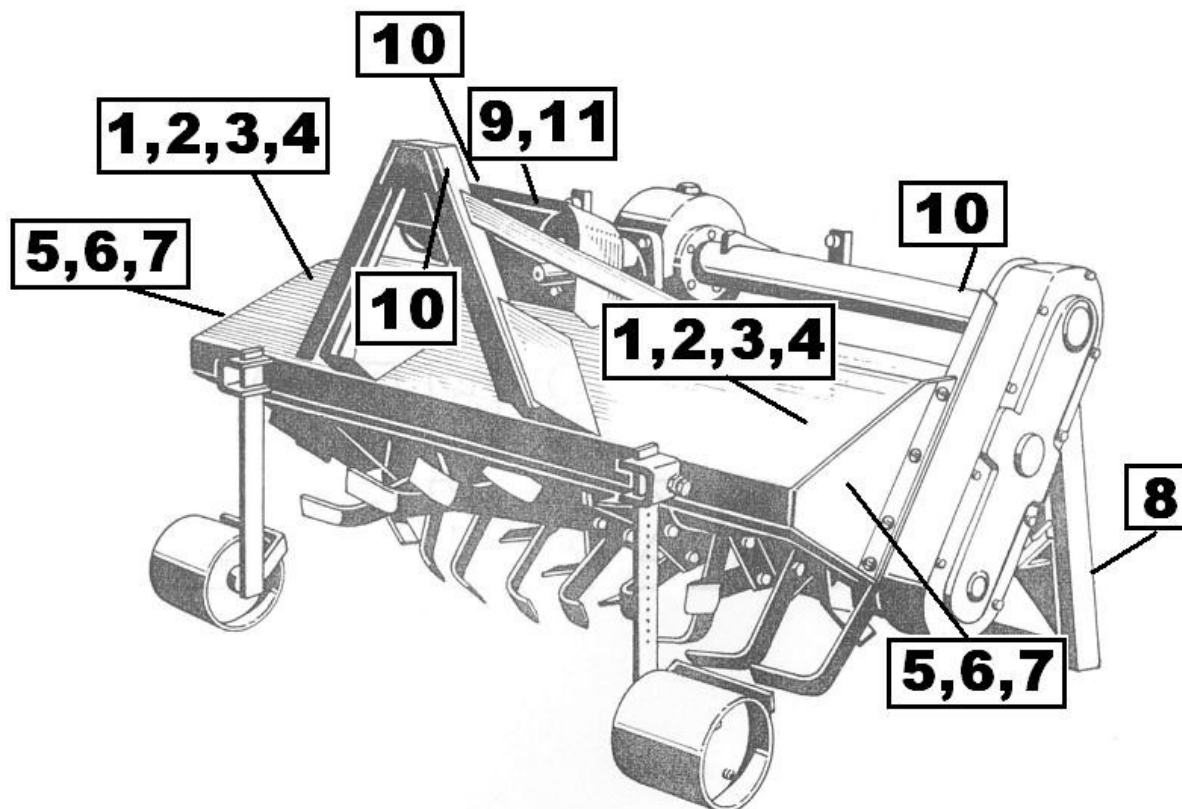
- Uživatel je povinen bezpečnostní značení udržovat čitelné a nepoškozené. V případě ztráty čitelnosti nebo poškození, požádejte Vašeho prodejce nebo servisní opravu o dodání nového piktogramu.



1	2	3	4	5	6
Před použitím se seznamte s návodem k používání	Opravy provádějte podle pokynů v návodu k používání	Zákaz přepravy osob	Max. povolená svahová dostupnost stroje 11°	Udržuj bezpečný odstup	Udržuj bezpečný odstup



7	8	9	10	11
Pozor, rotující části	Před uvedením do chodu uzavřete kryty	Pozor!! rotující části	Místa pro zavěšení úvazků	směr a otáčky vývodového hřídele



2.4 Přeprava a dodání výrobku

- Výrobek je od výrobce dodáván kompletní.
- Pro účely manipulace při skladování doporučujeme kyprič uložit na paletu z důvodu možné pozdější manipulace např. paletovacím vozíkem nebo vysokozdvizným vozíkem.
- Při ukládání výrobku pokládejte výrobek na rovný pevný a přiměřeně únosný podklad s neklouzavým povrchem.
- Je přísně zakázáno ukládat výrobek na vratké podklady.
- Je přísně zakázáno ukládat na výrobek další výrobky (stohovat)
- Při přepravě na korbě dopravního prostředku proveďte řádné upevnění kypriče, aby nedocházelo k nežádoucímu posuvu
- Ruční manipulace vzhledem k hmotnosti je vyloučena

3. Používání výrobku

⚠ 3.1 Připojení/odpojení kypriče k malotraktoru

Kyprič se agreguje do zadního třibodového závěsu malotraktoru. Připojení proveďte tak, že pomalu nacouvejte k upínacímu závěsu rotačního kypriče. Agregaci provádějte pouze na rovném a tvrdém podkladu

- Při agregaci nesmí stát žádná osoba mezi traktorem a kypričem
- Připojení provádí řidič malotraktoru

- Dříve než začnete připojovat kypřič připojte kloubový hřídel na kypřič a řádně zajistěte pojistku proti uvolnění
- Po nacouvání provedte nasunutí dvou spodních a jednoho horního čepu a zajistěte beta závlačkami
- Pro zajištění spojení používejte výhradně závlačky dodávané s výrobkem.
- Po připojení seřídte délku horního táhla.
- Při používání vývodového hřídele traktoru se řiďte pokyny uvedenými v návodu k používání traktoru

3.2 Kontrola stroje před použitím

- Před uvedením stroje zkontrolujte celistvost stroje
- Zkontrolujte dotažení šroubů, zejména závěsných čepů
- Zkontrolujte kompletnost a celistvost
- Je přísně zakázáno provádět na stroji úpravy a konstrukční zásahy
- Je-li zapotřebí provést seřízení nebo nastavení, provádějte tyto činnosti pouze za klidu stroje
- Odkryjte kryt a přesvědčte se o stavu řetězu. Řetěz musí být vždy napnutý a řádně namazán.

3.3 Příprava výrobku k použití

- Výrobek před prvním použitím zkontrolujte zda je po přepravě a skladování event. montáži nepoškozený, neporušený a celistvý, zda veškeré spoje jsou kompletní a řádně dotažené
- V případě poškození se obraťte na svého prodejce nebo nejbližší servisní opravnu
- V případě výměny poškozených součástí používejte pouze originální náhradní díly
- Nenechávejte agregovaný stroj s malotraktorem bez dozoru.
- Práce se strojem je možná pokud je stroj agregován do zadního třibodového závěsu
- Po připojení dle bodu 3.1 je možná práce s kypřičem
- Kypřič nastavte tak, aby kloubový hřídel byl pokud možno v jedné ose s přívodovým a vývodovým hřídelem. V žádném případě nesmí být vychýlen o více než 20°. V opačném případě může dojít k poškození kloubů hřídele.
- Po příjezdu na pole provedte korekci nastavení táhla s ohledem na možné zahloubení .

3.4 Skladování

- Pro skladování předávejte kypřič očištěné od nečistot
- Čištění neprovádějte benzínem a podobnými látkami
- Výrobek pro skladování umístěte pod přístřešek aby do něj nezatékala voda
- Steřelé, poškozené, a jinak znehodnocené díly vyměňte za nové, používejte originální náhradní díly, provedte jejich objednání v servisní organizaci
- Výrobek odložte na pevnou rovnou podlahu
- Výrobek neodkládejte na další výrobek

- Na výrobek neodkládejte další předměty



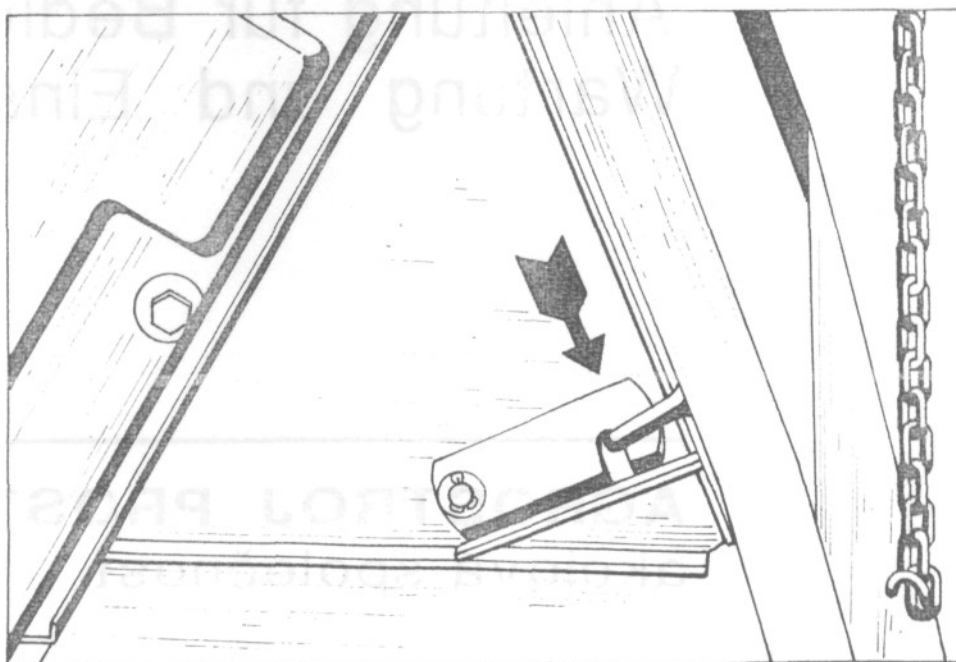
3.5 Používání

- Dříve než začnete pracovat se strojem, důkladně se seznámte s místními podmínkami
- Směr pohybu při práci orientujte tak, aby jste neohrožovali sebe a ani okolí
- Při práci na pozemcích sousedících s místy kde se mohou vyskytovat osoby, děti, zvířata práci okamžitě přerušete, pokud se tyto objeví v nebezpečném prostoru
- Je přísně zakázáno provozovat stroj poškozený nebo nekompletní
- Je přísně zakázáno odstraňovat z vyvoravače za chodu kameny, nať apod.
- Malotraktor s kypřičem pracuje při zařazeném 1. nebo 2. převodovém stupni polní rychlosti podle půdních podmínek.
- Změnu otáček rotačního bubnu je možno volit podle půdních a pracovních podmínek, a to změnou otáček vývodového hřídele malotraktoru (540 nebo 1 000 ot.).
- S malotraktorem a se zdviženým kypřičem zajedte na okraj pozemku.
- Pomocí hydrauliky spusťte kypřič na zem.
- Pomocí hloubkových kol nastavte požadovanou hloubku kypření. Při horní poloze kol je hloubka maximální. Hloubku lze snižovat po 1,5 cm.
- Postup při. přestavování:
- Povolte kontra matici a šroub v držáku kola. Nastavte požadovanou výšku kola Šroub důkladně dotáhněte a zajistěte přítažnou maticí. Obě kola musí být seřizeny na stejnou výšku.
- Západky odklopného krytu vysuňte z držáků a kryt pomocí řetězu přizvedněte tak, aby při požadovaném zahloubení nebyl řetěz napnutý a kryt vlastní vahou urovnával zeminu.
- Zapněte pohon vývodového hřídele.
- Při příjezdu na pozemek pomalu spusťte kypřič do pracovní polohy. Na úvratích musí být kypřič zvednut ze záběru.

POZOR!

Při otáčení a couvání s malotraktorem musí být vždy kypřič zvednut. Jen při jízdě vpřed a přímým směrem může být kypřič v záběru a zahlouben.

- Pro zabezpečení podélného a příčného kopírování použijte volnou polohu hydrauliky malotraktoru



Zajišťovací západka odklopného krytu rotoru rotačního kypřiče

⚠ 3.6 Nouzové situace

- Dojde-li v průběhu činnosti se strojem k přiblížení osob nebo zvířat do nepřiměřené vzdálenosti, neprodleně ukončete práci
- Dojde-li na kluzkém terénu k nežádoucím pohybům soupravy práci přerušete a použijte např. řetězy na kola. V žádném případě nepokračujte v práci pokud se v okolí vyskytují lidé.

⚠ 3.7 Přeprava kypřiče

- Provoz po pozemních komunikacích je zakázán.
- Při připojování dbejte na dodržování únosnosti náprav, pneumatik a závěsů malotraktoru. V žádném případě nesmí být překračovány
- Pro agregaci je určen malotraktor TZ-4K-14, MT 8-132, MT8-232, Cabrio, Vega, MT8-050, MT8-150 a dalšími typy traktorů vybavený zadním tříbodovým závěsem a převyšujícím výkonem u AKR-100 (14HP)
- Hmotnost připadající na řízenou nápravu nesmí být menší než 18% okamžité hmotnosti soupravy.
- Dodržujte přípustné zatížení náprav a závěsu traktoru (ve svislém a vodorovném směru)
- Na stroji je umístěno výstražné značení, které nepoškozujte, nepřemísťujte, nedemontujte a udržujte v čistém a funkčním stavu.
- Nejvyšší povolená přepravní rychlost soupravy je 15 km.h⁻¹.
- Přeprava osob na kypřiči je přísně zakázáno!
- Souprava musí být uvedena do transportní polohy podle návodu k obsluze.
- Při přepravě musí být zajištěn výhled zpětnými zrcátky traktoru.
- K řízení soupravy musí mít řidič řidičské oprávnění skupiny T.

- Pojezdová rychlost musí být vždy přizpůsobena podmínkám provozu.
- Při výjezdu z pozemku odstraňte hrubé nečistoty, aby se zamezilo možnosti znečištění komunikace.
- Přizpůsobte rychlost jízdy zejména při odbočování, přejíždění nerovností, vjezdu na pozemek apod.
- Při odstavení jízdní soupravy proveďte řádné zajištění zakládacími klíny proti možnému pohybu
- Je zakázáno na veřejných komunikacích provádět čištění a opravy poškozeného stroje
- Převážná poloha kypřiče je taková, kdy kypřič je zvednut do horní polohy dle možnosti závěsu traktoru, min. však 100 mm nad terénem

4. Popis stroje

Závěsný rám, přivařený k nosnému rámu kypřiče. Je určen k rychlému a bezpečnému zavěšení kypřiče, přímo do 3bodů malotraktoru. Zajištění spojení je pomocí 3čepů(2x*22mm a 1x*19mm) zájištěnými pružnými zavlačky *3mm.

Nosný rám je tvořen samonosnou skříňí na kterou jsou připojeny všechny další funkční skupiny. Skříň je tvořena tuhým plným plechem, který tvoří z čelní, horní a zadní zóny přístupu kryt, rovněž tak bočnice uzavírají rotor kypřiče do samostatného prostoru.

Převodová skříň je umístěna na horním krytu rotoru kypřiče a redukuje otáčky vývodového hřídele na pracovní otáčky rotoru. Přívodový hřídel pro napojení kloubového hřídele je šesti-drážkový o průměru 35 mm.

Řetězový převod je na levém boku (ve směru jízdy) stroje a převádí točivý moment z převodové skříňe na rotor kypřiče.


Rotor kypřiče je sestaven z nosného hřídele s unášecími deskami a kypřičích nožů. Nože jsou upevněny k unášecím deskám šrouby.

Odklopný kryt (zadní kryt) je připojen na nosný rám otočným závěsem. Kryt zamezuje úletu zpracovávané zeminy od nožů. Dále slouží k urovnávání povrchu obdělávaného pozemku. Pro nastavení nadrobení je kryt zavěšen při práci na řetězu. Při přejezdech nebo pokud je stroj mimo činnost kryt se zajišťuje západkami.

4.1 Technické parametry

		AKR-100
Parametr	Jednotka	Hodnota
Délka	mm	920
Šířka	mm	1200
Výška	mm	770
Pracovní záběr	cm	100
Pracovní hloubka max.	cm	15
Průměr kypřičího bubnu	mm	450
Otáčky frézovacího bubnu při: 540 min ⁻¹ 1000 min ⁻¹	min ⁻¹	133/183 245/340
Hmotnost	kg	144

5. Údržba

- Údržbu stroje mohou provádět pouze osoby k tomu pověřené s příslušnou kvalifikací
- Při provádění údržby dodržujte předpisy platné pro bezpečnost práce
-  - Čištění, údržbu a opravy při stroji připojeném k traktoru provádějte pouze, je-li traktor zajištěn proti pohybu ruční brzdou a klíny a motor traktoru je v klidu, kypřič je podepřena.
- Úhlová převodovka je naplněna mazacím tukem a nevyžaduje žádnou údržbu

5.1 Informace o příslušenství

Dodávané příslušenství je pouze na objednávku:

- Značka pro pomalá vozidla
- Držák značky pro pomalá vozidla
- Přenosná souprava světelného zařízení pro zemědělské stroje
- kloubový hřídel

5.1 Informace o příslušenství

V kamenitých a písčitých půdách dochází k většímu opotřebení kypřících nožů nebo jejich případnému poškození.

Doporučujeme provádět kontrolu nožů rotoru při každé pracovní přestávce, a to tím způsobem, že na tříbodovém závěsu malotraktoru zvednete kypřiče do horní polohy. Páku náhonu vývodového hřídele má loztraktoru přesuňte do polohy "vypnuto" a přerušte chod motoru.

Po odklopení zadního odklopného krytu proveďte vizuální kontrolu stavu kypřících nožů a současně prověřte dotažení šroubů kypřících nožů.

Došlo-li k poškození nebo ulomení kypřícího nože, proveďte jeho výměnu, a to tím způsobem, že odšroubujete šroub připevňující nůž k uriášeči desce rotoru. Poškozený nůž nahraďte nožem novým.



POZOR !!!!

Výměna nožů nebo jakákoliv manipulace na rotoru při napojení kypřiče na malotraktor smí být prováděna jen při zastaveném motoru.

6. Likvidace odpadu

Odpady produkované strojem likvidujte v souladu s pokyny předpisů platných v zemi uživatele. Oleje, filtry nevyhazujte do popelnic a nelijte do vodních toků, přírody.

Jednotlivé materiály třídte a odevzdejte k dalšímu zpracování podle zákonů v zemi uživatele

7. Záruka

Výrobce poskytuje záruku na výrobek v délce trvání 12 měsíců. Záruka začíná plynout při předání výrobku zákazníkovi

Záruka se vztahuje na závady způsobené chybnou montáží, výrobou a materiálem
Výrobce není odpovědný za škody vzniklé vlastním použitím jako např:

- Použití stroje nepovolanou osobou
- Neoprávněné změny, zásahy či opravy ve stroji
- Použitím neoriginálních náhradních dílů či dílů určených pro jiné modely
- Nedodržování instrukcí pro použití
- Poškození stroje vzniklé při nevhodné manipulaci, údržbě, přetěžování stroje
- Záruka se nevztahuje na vady výrobku které mají původ v poškození výrobku odběratelem.
- Záruka se nevztahuje na části podléhající běžnému opotřebení
- Záruka se nevztahuje na poškození stroje vzniklé použitím neoriginálních náhradních dílů
- záruka se nevztahuje na následky způsobené přírodními vlivy
- závady, vzniklé použitím tažného prostředku jiných parametrů, než je schválen výrobcem a uveden v návodu k obsluze
- závady, vzniklé neodborným skladováním
- nehody osob
- části zařízení dodatečně montované na stroj
- odstranění výrobního štítku nebo odstraněním údajů z výrobního štítku
- poškození a škody vzniklé nedbalostí, špatným používáním, neodpovídající údržbou, přechodným přetížením, poškozením zapříčiněným vniknutím cizího tělesa

V době záruky provede prodejce obchodní sítě fy Agroservisu předprodejní servis a zaškolení obsluhy. Je v zájmu zákazníka, aby se řídil pokyny prodejce obchodní sítě Agroservis.

Záruka musí být uplatněna písemně, tj. musíte mít vystaven doklad o převzetí výrobku do záruční, pozáruční opravy

8. Náhradní díly

Při objednávání náhradních dílů je nutno uvést:

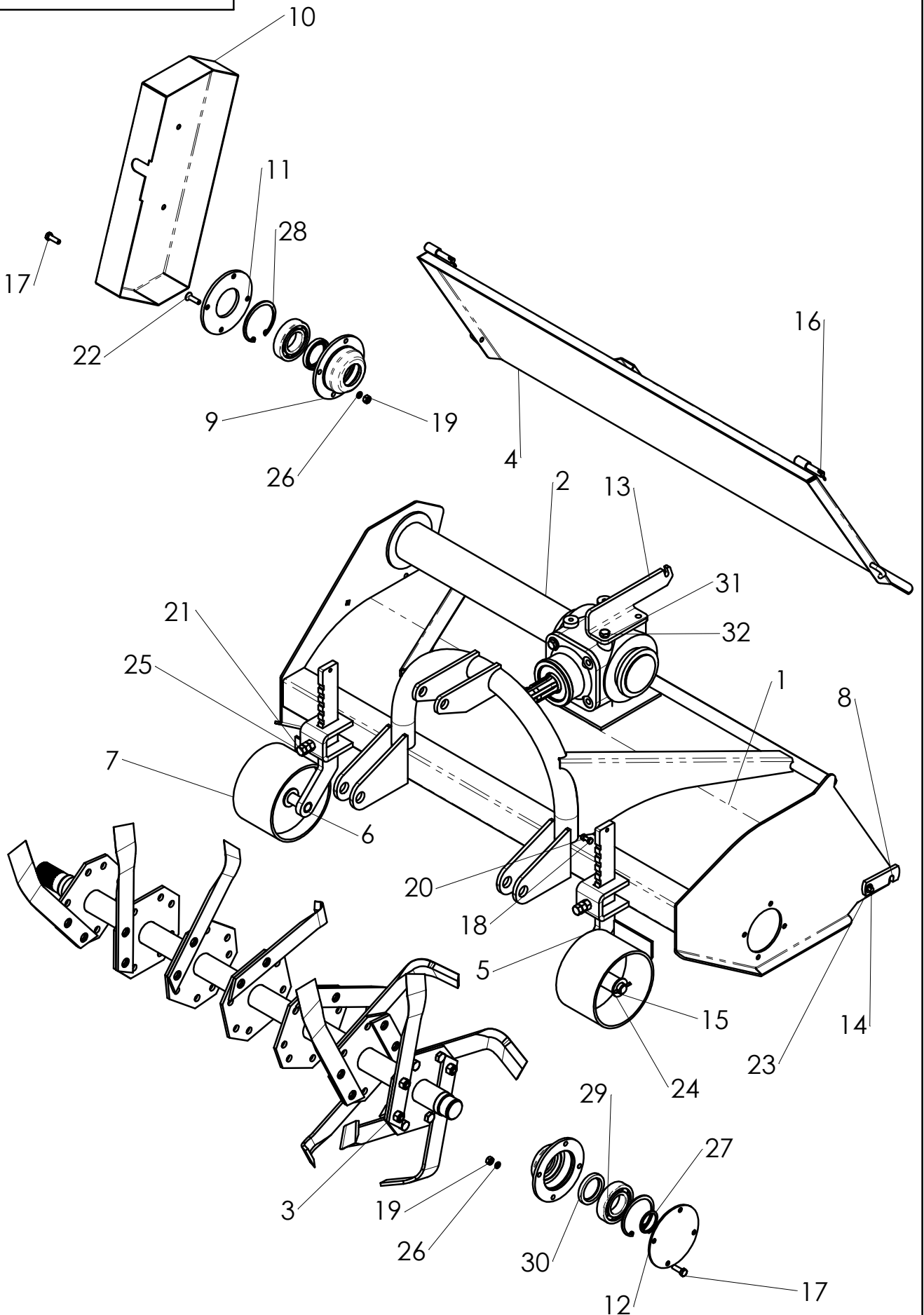
3. Typ stroje
2. Výrobní číslo stroje.
3. Katalogové číslo

Šrouby, nýty, matice, závlačky, podložky a jiný drobný spojovací součásti , vyrobené podle normy ČSN, výrobce nedodává, neboť jsou dodávány specializovanými prodejny normalizovaných součástí.

SEZNAM DÍLŮ

**ROTAVÁTOR
AKR-100**

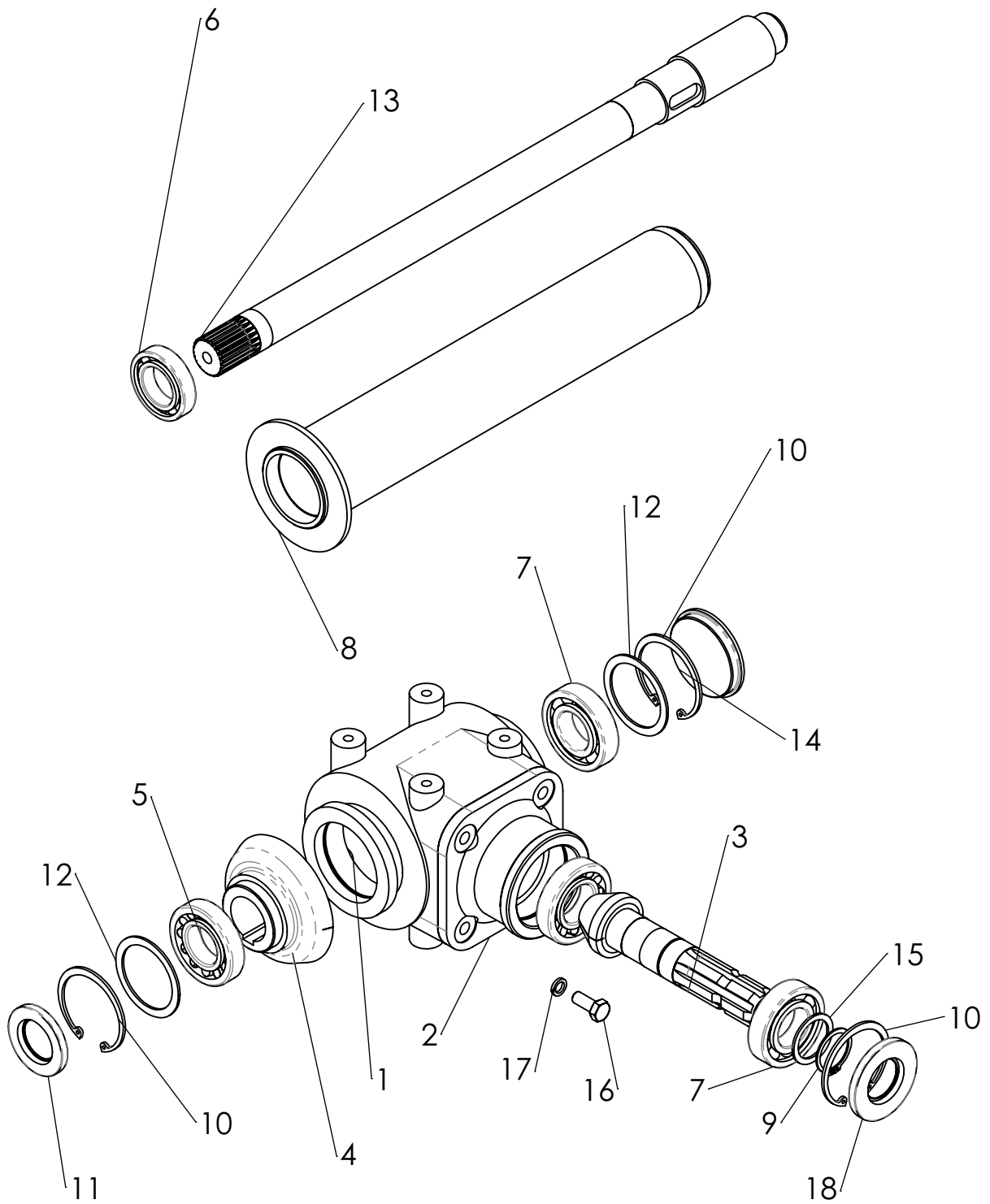
1



1 ROTAVÁTOR

POZ	ND	NÁZEV	ČÍS. VÝKRESU	ČSN-ROZMĚR	KS
1	SP	Rám	AS00692		1
2	SP	Převodovka	AS01146		1
3	SP	Rotor	AS00693		1
4	SP	Zadní čelo	AS00695		1
5	SP	Držák kola	AS00805		1
6	SP	Držák kola	AS00805		1
7	SP	Kolo	AS00806		2
8	SP	Západka	60366		2
9	SP	Náboj spodní	AS00671		2
10	SP	Kryt řetězek	AS00679		1
11	SP	Krytka	AS00680		1
12	SP	Krytka	AS00681		1
13	SP	Háček řetazu	AS00801		1
14		Závlačka 2,5X14		ČSN 021781	2
15		Závlačka 4X32		ČSN 021781	2
16		Závlačka 3,2X25		ČSN 021781	2
17		Šroub M8X25		ČSN 021102	2
18		Šroub M6X20		ČSN 021102	2
19		Matice M8		ČSN 021401	4
20		Matice M6		ČSN 021401	2
21		Matice M12		ČSN 021401	2
22		Šroub M8X25		ČSN 021151	4
23		Podložka 8		ČSN 021702	2
24		Podložka 20		ČSN 021702	2
25		Šroub M12X50		ČSN 021116	2
26		Podložka 8,2		ČSN 021740	4
27		Pojistný kroužek 40		ČSN 022930	1
28		Pojistný kroužek 80		ČSN 022931	2
29		Ložisko 6208 (40X80X18)		ČSN 024630	2
30		Těsnicí kroužek G 45-62-8		ČSN 029401	2
31		Podložka 10,2		ČSN 021740	2
32		Šroub M10X25		ČSN 021101	2

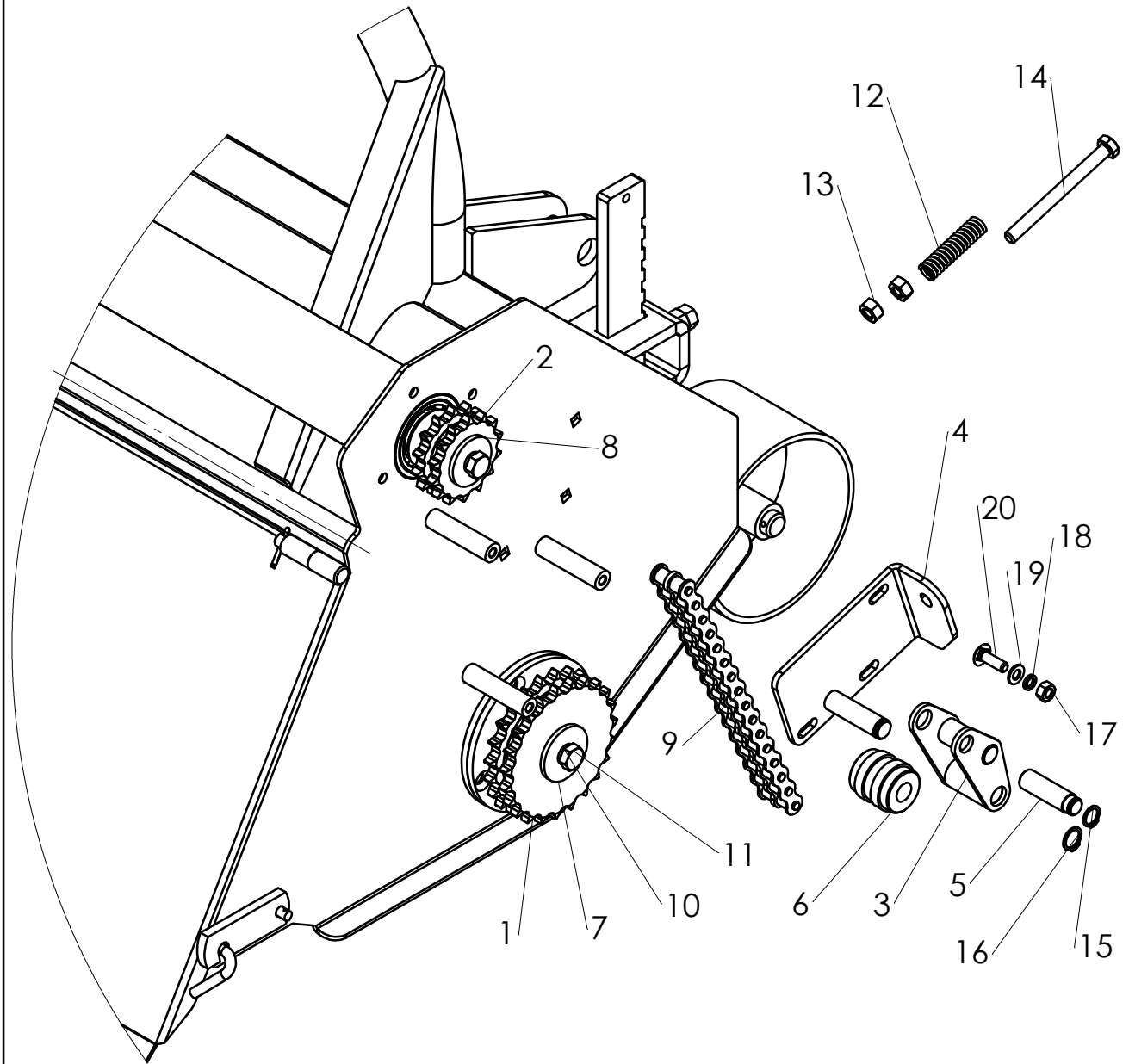
2



2 PŘEVODOVÁ SKŘÍŇ

POZ	ND	NÁZEV	ČÍS. VÝKRESU	ČSN-ROZMĚR	KS
1	SP	Skříň	AR00107		1
2	SP	Víko skříně	AR00108		1
3	SP	Pastorek mulčovač	AS00517		1
4	SP	Kolo mulčovač	AS00516		1
5	SP	Ložisko 30207A (35X72X17)		ZKL 024720	2
6	SP	Ložisko 6007 (35X62X14)		ZKL 024630	1
7	SP	Ložisko 6207 (35X72X17)		ZKL 024630	2
8	SP	Trubka	AS00694		1
9		Pojistný kroužek 35		ČSN 022930	1
10		Pojistný kroužek 72		ČSN 022931	3
11		Těsnicí kroužek G 35-62-7		ČSN 029401	1
12	SP	Podložka	AR00114		2
13	SP	Hřídel	AS00668		1
14	SP	Víčko	AR00118		1
15	SP	Podložka	AR00115		1
16		Šroub M10X25		ČSN 021101	4
17		Podložka 10,2		ČSN 021740	4
18		Těsnicí kroužek G 35-72-7		ČSN 029401	1

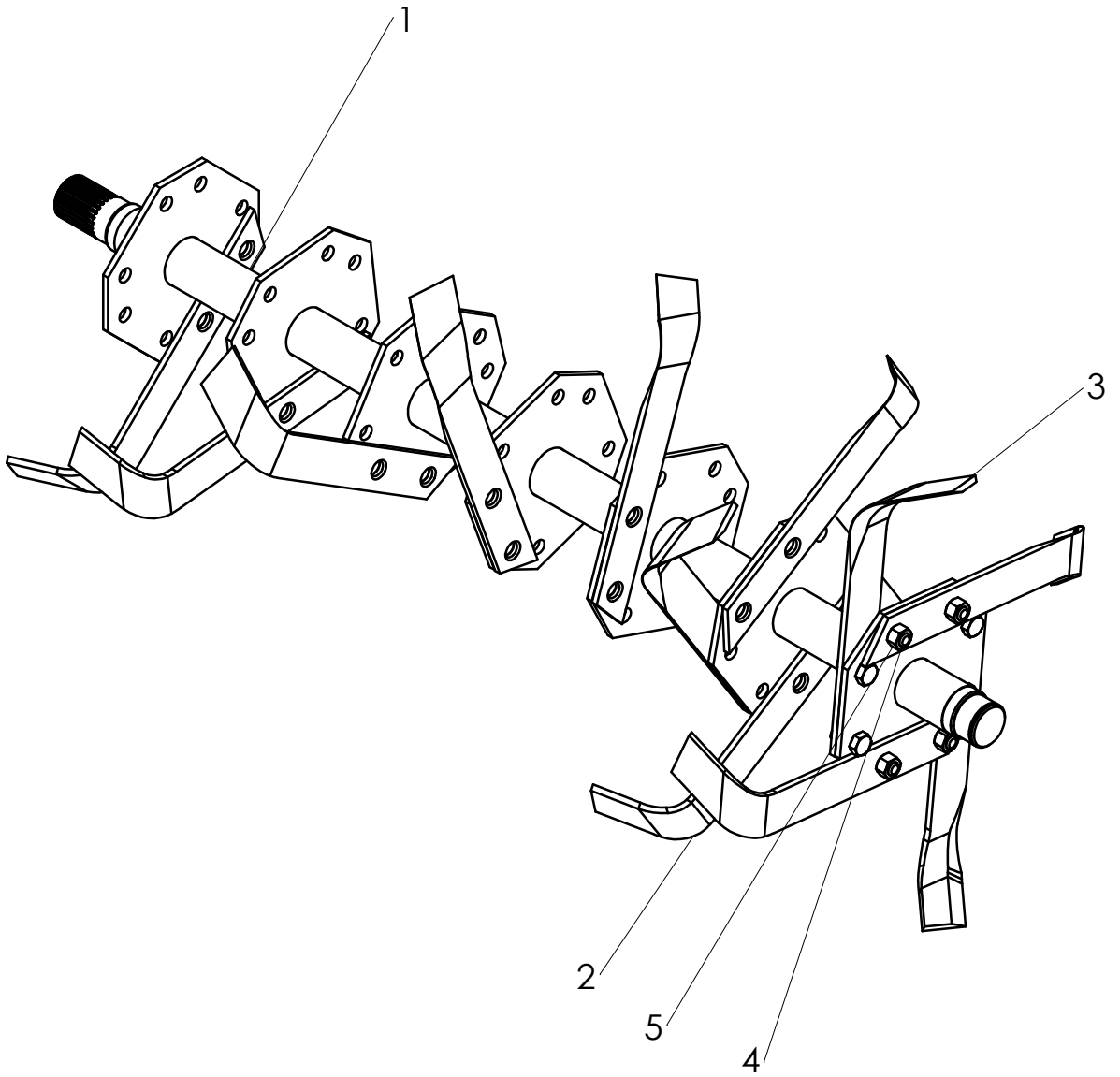
3



3 NAPÍNÁNÍ

POZ	ND	NÁZEV	ČÍS. VÝKRESU	ČSN-ROZMĚR	KS
1	SP	Řetězka	AS00911		1
2	SP	Řetězka	AS00670		1
3	SP	Rameno napínaáku	AS00920		1
4	SP	Podložka napínaáku	AS00919		1
5	SP	Čep	AS00912		1
6	SP	Kladka	AS00917		1
7	SP	Podložka	AS01147		1
8	SP	Podložka	AS01148		1
9		Řetěz 10B-2 62 ČI		ČSN 023311	1
10		Podložka 12,2		ČSN 021740	2
11		Šroub M12X30		ČSN 021101	2
12		Pružina tlačná 2,5X55X14			1
13		Matice M10		ČSN 021401	2
14		Šroub M10X100		ČSN 021101	1
15		Pojistný kroužek 14		ČSN 022930	1
16		Pojistný kroužek 16		ČSN 022930	1
17		Matice M8		ČSN 021401	3
18		Podložka 8,2		ČSN 021740	3
19		Podložka 8		ČSN 021702	3
20		Šroub M8X20		ČSN 021319	3

4



4 NOŽOVÁ HŘÍDEL

POZ	ND	NÁZEV	ČÍS. VÝKRESU	ČSN-ROZMĚR	KS
1	SP	Spodní hřídel	AS00667		1
2	SP	Nůž pravý	07065		14
3	SP	Nůž levý	07066		14
4		Šroub M12X1,5X25		ČSN 021101	56
5	SP	Matice M12X1,5	60363		56

Prodejce:

Pavel Šálek – Agroservis

Na Vyhlídce 8
796 04 Prostějov

tel/fax:582 330 407

tel:582 313 885

IČO:10076514

DIČ:CZ6811201034



ZÁRUČNÍ LIST

Název a typ výrobku:

Výrobní číslo motoru:

Výrobní číslo podvozku:

Vážený zákazníku,

Na výrobek, který jste zakoupili, stanovujeme tyto záruční podmínky:

1. Výrobek byl před odesláním přezkoušen, odpovídáme za jeho vlastnosti stanovené tech. podmínkami.

Podle zákoníku stanovujeme záruční dobu na ... měsíců.

Záruční doba počíná běžet od převzetí výrobku kupujícím.

2. Právo odpovědnosti za vadu je nutno uplatnit písemně u naší firmy v záruční době, jinak právo zaniká.

3. Záruční podmínky platí pouze za předpokladu, že budou dodržovány pokyny v návodu k obsluze a údržbě. Záruka nebude poskytnuta za poškození které by vzniklo:

- používáním výrobku jinak, než stanoveným nebo obvyklým způsobem
- při provozu a údržbě nutno postupovat v souladu s pokyny uvedenými v návodu k obsluze a údržbě
- v záruční době nelze provádět na výrobku změny nebo opravy mimo těch, které uvádíme v návodu k obsluze
- poškození plomby předpokládá, že za zhoršení nebo poškození výrobku odpovídá uživatel.

4. Opravy v záruční době za dodržených záručních podmínek, provede náš renomovaný servis.

Datum převzetí stroje:

razítko, podpis prodávajícího