

SHRNOVACÍ RADLICE PŘEDNÍ ARS - 171



PŮVODNÍ **NÁVOD K POUŽÍVÁNÍ**
Šálek s.r.o., Vrahovická 2527/5, 796 01 PROSTĚJOV
tel/fax: 582330407
e-mail: agroservispv@seznam.cz
<http://www.agroservispv.cz>

Úvod

Děkujeme Vám, že jste si zakoupili právě náš výrobek - shrnovací radlici

Naše firma se výrobou těchto zařízení zabývá již řadu let a má v této oblasti značné zkušenosti.

Účelem tohoto návodu je zajistit vlastníkově a uživateli stroje jeho seznámení s výrobkem s bezpečnostními pokyny při práci, jakož i se zkušenostmi a názory z provozu. Seznámíte se jak provádět údržbu, opravy a servis stroje. Kdo může a jakým způsobem provádět zásahy do stroje.

Váš prodejce vám dává návod k obsluze a údržbě, když si převezmete dodávku vašeho nového stroje a ujistěte se, že jste plně porozuměl všemu, co potřebujete znát. Kdyby, jakkoliv jste se setkal s těžkostmi v porozumění v kterékoliv části této příručky, neváhejte a spojte se s vaším nejbližším prodejcem k nalezení vysvětlení. Je to pro vás základem plně porozumět a vyhovět všem pokynům v této příručce.

Firma nerespektuje a nenese odpovědnost za škody vznikající nedodržením tohoto návodu k používání.

Tento návod k používání obsahuje na různých místech pokyny pro bezpečnou práci. Mimo kapitulu Bezpečnostní pokyny jsou pasáže obsahující bezpečnostní pokyny zdůrazněny následujícím symbolem



ES PROHLÁŠENÍ O SHODĚ

vydané dle § 13 zákona č. 22/1997 Sb. ve znění p.p.

My výrobce:

Šálek s.r.o.
Vrahovická 53/2527
796 01 Prostějov
IČO: 26277336

prohlašujeme, že výrobek

- název: **Přední shrnovací radlice**

- typ : **ARS - 171**

výrobní číslo:

Zařízení splňuje všechna příslušná ustanovení předmětných předpisů
Evropských společenství

č. 176/2008 Sb. (2006/42/EC – machinery)

Seznam technických norem a
specifikací, harmonizovaných
norem použitých při
posouzení shody

ČSN EN 15583-1, ČSN EN ISO 4254-1,
ČSN EN ISO 12100, ISO 11 684

Základní technické parametry

| Parametr | Jednotka | Veličina |
|--------------------|----------|-------------|
| Délka vč. závěsu | mm | 605 |
| Šířka | mm | 1245 |
| Šířka vč. nástavků | mm | 1660 |
| Záběr | m | 1,245; 1,66 |
| Výška | mm | 740 |
| Hmotnost | kg | 106 |
| Natočení | ° | ± 45 |

Osoba pověřená kompletací
technické dokumentace

Vít Horák
Šálek s.r.o.
Vrahovická 53/2527
796 01 Prostějov

V Prostějově dne 1.12.2013

.....
Pavel Šálek, majitel

Obsah

| | | |
|-----|--|----|
| 1. | Identifikace výrobku | 5 |
| 2 | Určení výrobku | 6 |
| 2.1 | Zakázané používání | 6 |
| 3. | Bezpečnostní pokyny | 6 |
| 3.1 | Všeobecně..... | 6 |
| 3.2 | Bezpečnostní značení na stroji | 7 |
| 3.3 | Přeprava a dodání výrobku..... | 8 |
| 4. | Používání výrobku..... | 9 |
| 4.2 | Přípojení radlice ARS 171 na traktor | 9 |
| 4.3 | Příprava výrobku k použití | 9 |
| 4.4 | Přeprava, manipulace a skladování | 11 |
| 4.5 | Kontrola stroje před uvedením do chodu | 11 |
| 4.6 | Uvedení do chodu, práce se strojem..... | 11 |
| 4.7 | Nouzové situace..... | 11 |
| 4.8 | Dopravní bezpečnost | 12 |
| 5. | Popis stroje | 12 |
| 5.1 | Technické parametry | 13 |
| 6. | Údržba | 13 |
| 6.1 | Informace o příslušenství | 13 |
| 7. | Likvidace odpadu | 13 |
| 8. | Záruka..... | 14 |
| 9. | Údržbářské a servisní zásahy | 15 |
| 10. | Náhradní díly | 16 |
| | Katalog náhradních dílů | 16 |

1. Identifikace výrobku

Náš výrobek je označen výrobním číslem vyraženým na výrobním štítku stroje a vyražen na rámu stroje. Doporučujeme Vám po převzetí výrobku od prodejce doplnit do následující tabulky údaje o výrobku a Vašem prodejci.

Typ výrobku
Výrobní číslo výrobku
Adresa prodejce
Adresa servisní opravny
Datum dodání
Datum konce záruky
Přerušení záruční doby

Výrobní štítek je umístěn na žebrování radlice u otoče

Výrobní štítek obsahuje:

- adresu výrobce
- název
- typ
- výrobní číslo
- rok výroby
- hmotnost stroje
- označení výrobku značkou CE



2 Určení výrobku

Shrnovací radlice ve spojení s malotraktorem slouží k odhrnování sněhu a podobných sypkých materiálů z manipulačních prostorů, na zahrádkách a z komunikací, k rozhrnování zeminy, přihrnování a rozhrnování písku, k čištění a odstraňování výkalů z tvrdých výběhů apod., a to na pracovištích se zpevněnými podklady, např. betonem, prefabrikáty, dlaždicemi, kostkami, asfaltem apod.

Radlici lze využívat dvěma způsoby :

- materiál je hrnut před radlicí ve směru jízdy
- materiál je odhrnován do strany, radlice je přitom vhodně pootočena. .

2.1 Zakázané používání

Výrobek je zakázáno používat na neúnosném podkladě, kde může dojít k propadání traktoru a dále při hnutí vjíždět na hrany náspů. Výrobek je zakázáno přetěžovat tak, aby docházelo k odlehčení náprav traktoru. Radlici je rovněž zakázáno používat k jiným účelům než hnutí.

3. Bezpečnostní pokyny

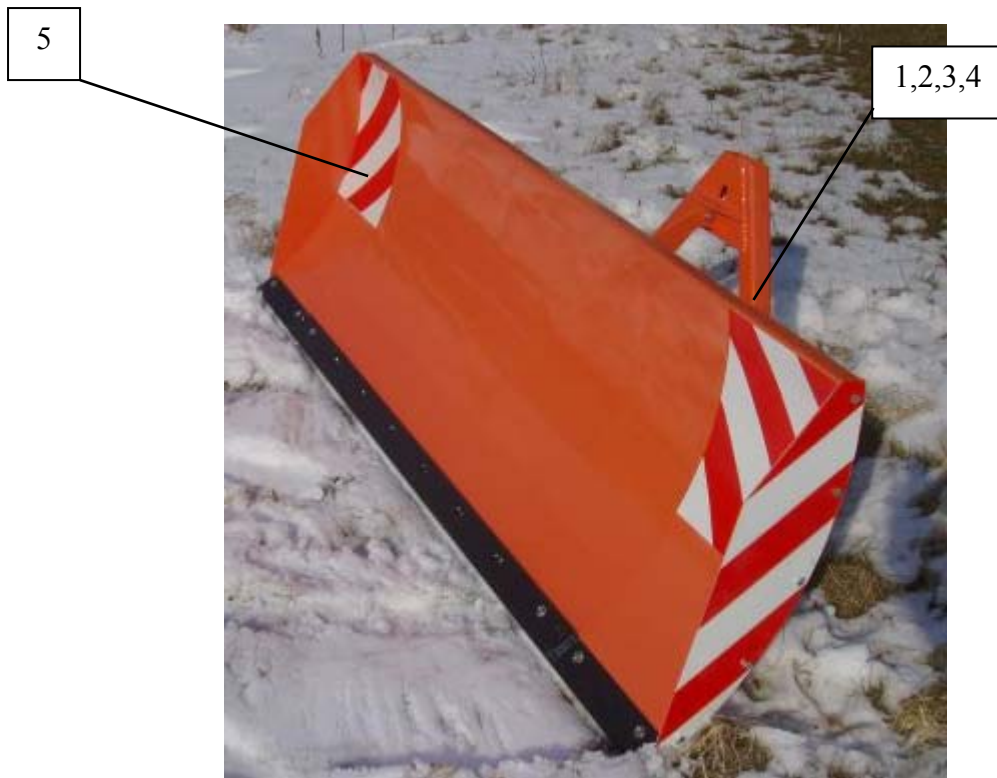
3.1 Všeobecně

- Výrobek může obsluhovat pouze obsluha starší 18 let, duševně, psychicky a fyzicky zdatná, prokazatelně zaškolená a seznámena s používáním výrobku, vlastníčí řídičský průkaz skupiny T
- Nedovolte aby výrobek používaly děti a neoprávněné osoby
- Obsluha stroje je odpovědná za škody způsobené třetím osobám v rozsahu činnosti stroje
- Než začnete pracovat ze strojem seznámete se s funkcemi a ovládáním stroje
- Maximální přepravní rychlost je 15 kmh^{-1} , v terénu musí být přiměřeně snížena
- Zvýšenou opatrnost při práci je nutno věnovat dojíždění na kyprý násep, při kterém vzniká nebezpečí převrácení celé soupravy v důsledku boření kol do půdy.
- Při použití výrobku v obytných zónách, jej provozujte v souladu s místními předpisy, zejména aby jste neobtěžovali hlukem a neohrožovali bezpečnost svoji a ostatních.
- Při agregaci s malotraktory a traktory bez kabiny je obsluha povinná používat ochranné pomůcky - ochranu sluchu, pevnou pracovní obuv, pracovní oděv řádně oblečený a upnutý
- V tomto návodě jsou uvedeny a popsány potíže a poruchy, které se mohou na výrobku vyskytnout a které si může uživatel opravit za pomoci náležitě vyškoleného pracovníka. Ostatní problémy a poruchy nahlaste přímo výrobcí, který Vám je kdykoliv k dispozici.
- Je zakázáno provádět na stroji jakékoliv zásahy či modifikace , jež nejsou uvedeny v tomto manuálu a nejsou povolené výrobcem. Stroj zapojený nesprávně může fungovat bez sebemenší chyb, ale v budoucnosti může nadělat spoustu škody.
- Neodkládejte na výrobek žádné předměty, klíče, nářadí
- Výrobce neodpovídá za škody způsobené osobám nebo blízkému okolí, jejichž příčinou je nedodržování návodu k používání.

- V době, kdy není výrobek používán a je agregován s traktorem nenechávejte klíčky ve spínací skříňce traktoru
- Údržbu a kontrolu dotažení šroubových spojů provádějte v pravidelných intervalech
- Výrobek uchovávejte čistý, po ukončení práce proveďte jeho vyčištění
- Veškeré práce na výrobku je dovoleno provádět za klidu stroje, řádně zajištěném.
- Je zakázáno provádět údržbu na stroji zvednutém na třibodovém závěsu traktoru a nezajištěném vzpěrami proti poklesu
- V čistotě uchovávejte zejména hydraulické prvky stroje (použité z traktoru).
- Nepoužívejte benzín jako čisticí prostředek
- Nevystavujte výrobek v blízkosti otevřeného ohně
- Je přísně zakázáno přepravovat na stroji osoby nebo jiný náklad
- Nepoužívejte stroj při špatných světelných podmínkách
- Nepoužívejte stroj pokud jste si neosvědčili používání stroje
- Neprovádějte opravy které jsou nad Vaše možnosti

3.2 Bezpečnostní značení na stroji

| | | | | |
|---|---|---|--|--|
|  |  |  |  |  |
|  |  |  |  | |
| 1 | 2 | 3 | 4 | 5 |
| Před použitím se seznamte s návodem k používání | opravy provádějte podle pokynů v návodu k používání | Zákaz přepravy osob na zařízení | Pozor! střížné místo. Nevkládejte ruce do nebezpečného prostoru | Výstražné boční šrafování |



- V tomto odstavci je zobrazeno bezpečnostní značení (piktogramy) použité na výrobku a vysvětlen jejich význam. Pod zobrazeným značením je uvedeno číslo pozice na stroji. Bezpečnostní značení upozorňuje obsluhu na rizika spojená s užíváním výrobku. Respektování jejich významu předpokládá bezpečné použití výrobku.
- Uživatel je povinen bezpečnostní značení udržovat čitelné a nepoškozené. V případě ztráty čitelnosti nebo poškození, požádejte Vašeho prodejce nebo servisní opravnu o dodání nového piktogramu.

3.3 Přeprava a dodání výrobku

- Výrobek je od výrobce dodáván kompletní. Typ ARS -103 je dodáván bez hydraulického válce, který se používá z traktoru.
- Pro zvedání je možno použít jeřábu apod. (úvazku) se zavěšením za závěs.
- Při ukládání výrobku pokládejte výrobek na rovný pevný a přiměřeně únosný podklad.
- Je přísně zakázáno ukládat výrobek na vratké podklady.
- Je přísně zakázáno ukládat na výrobek další výrobky

4. Používání výrobku

⚠ 4.1 Připojení radlice ARS 171 na traktor

Radlice ARS 171 se připojuje pomocí trojúhelníkového závěsu DRZ-103 k traktoru do předního třibodového závěsu traktoru.

S traktorem najedte k radlici, závěs spustte pod úroveň „A“ rámu na radlici a poté postupně zvedněte třibodový závěs. Závěs DRZ- 103 musí zaskočit do profilu „A“ rámu a v horní části musí dojít k zajištění spojení



4.2 Příprava výrobku k použití

- Výrobek před prvním použitím zkontrolujte zda je po přepravě a skladování event. montáži nepoškozený, neporušený a celistvý
- V případě poškození se obraťte na svého prodejce nebo nejbližší servisní opravnu
- V případě výměny poškozených součástí používejte pouze originální náhradní díly
- Zkontrolujte dotažení šroubových spojů, event. neporušenost ostatní konstrukce
- Při přípravě a manipulaci se strojem jej zabezpečte proti poklesu
- Nenechávejte stroj bez dozoru.
- Práce se strojem je možná pokud je stroj agregován do předního třibodového závěsu
- Radlici je možné nastavit kolmo k ose traktoru a nebo do pravé, resp. levé strany.
 - **Kolmé nastavení** – je vhodné pro odhrnování materiálu v ose pohybu traktoru jako je vyhrnování podestýlek, nahrnování materiálu na hromadu apod.

Při kolmém nastavení doporučujeme ponechat namontované boční plechy, které při přímém hnutí lépe udržují hnutý materiál v radlici.

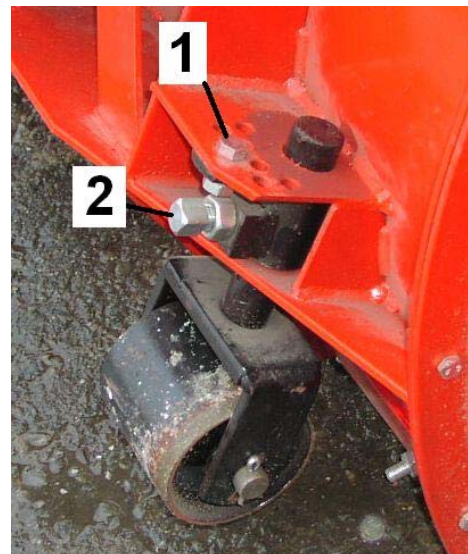
➤ **Nastavení do strany** – je vhodné pro průběžné odhrnování drobnějších materiálů bohu, vpravo nebo vlevo od traktoru, kdy několikerým průjezdem můžeme odhrnutou plochu postupně zvětšovat. Jedná se např. o odhrnování sněhu z komunikací.

Při nastavení do strany je zapotřebí demontovat boční plechy, které umožňují lepší vyprazdňování a nabírání materiálu do radlice.

- nastavte do požadovaného úhlu pro hnutí materiálu a zajistěte čepem



- radlice je vybavena kopírovacími kolečky pro nastavení výšky radlice nad zemí. Rovněž je kolečka zapotřebí nastavit pokud dochází k nastavení do strany tak, aby kolečka byly vždy nastaveny do přímého směru. Šroubem „1“ lze provést natočení přestavením do připravených otvorů. Šroubem „2“ se přestavuje opěrné kolečko výškově.
- výškové nastavení radlice a přestavení výšky kolečka provádějte na rovině při vyrovnané radlici. Je-li zapotřebí přizvednout radlici a nastavit výšku břitu radlice jeho podložení pevnou lištou. Kopírovací kolečka potom spustte až na podložku (terén) a pevně zajistěte.



Při výškovém nastavení je přísně zakázáno vkládat končetiny pod břit radlice

4.3 Přeprava, manipulace a skladování



- Stroj lze přepravovat po veřejných komunikacích za podmínek stanovených příslušnými dopravními předpisy
- Pro případnou manipulaci používejte zvedací prostředky které upevněte za závěs. Ruční manipulace vzhledem k hmotnosti je možná při manipulaci dvěma osobami.
- **Výrobek neklade zvláštní nároky na skladování z hlediska klimatického.**
- Ke skladování ukládejte výrobek očištěný od vnějších nečistot
- Očistěte zejména ropné produkty
- Steřelé, poškozené, a jinak znehodnocené díly vyměňte za nové, používejte originální náhradní díly, proveďte jejich objednání v servisní organizaci
- Výrobek odložte na pevnou rovnou podlahu
- Výrobek neodkládejte na další výrobek
- Na výrobek neodkládejte další předměty



4.5 Kontrola stroje před uvedením do chodu

- Před uvedením stroje zkontrolujte celistvost stroje
- Zkontrolujte dotažení šroubů
- Zkontrolujte kompletnost a celistvost
- Je přísně zakázáno provádět na stroji úpravy a konstrukční zásahy
- Je-li zapotřebí provést nové přestavení stroje - úhlu radlice, provádějte to za klidu stroje

4.6 Uvedení do chodu, práce se strojem

- Dříve než začnete pracovat se strojem, důkladně se seznámte s místními podmínkami
- Rychlost při práci přizpůsobte momentálním podmínkám, stavu povrchu, únosti terénu. Nevjíždějte na neúnosný terén
- Směr pohybu při práci orientujte tak, aby jste neohrožovali sebe a ani okolí
- Při práci na pozemcích sousedících s místy kde se můžou vyskytovat osoby, děti, zvířata práci okamžitě přerušete, pokud se objeví v nebezpečném prostoru
- Ozve-li se při práci nějaký neznámý zvuk nebo vibrace okamžitě ukončete práci ukončete, a zjistěte příčinu, případně kontaktujte prodejce nebo přímo výrobce
- Je přísně zakázáno provozovat stroj s poruchou



4.7 Nouzové situace

- Dojde-li v průběhu činnosti se strojem k přiblížení osob nebo zvířat do nepřiměřené vzdálenosti, neprodleně ukončete práci
- Ozve-li se po uvedení do chodu nějaký neznámý zvuk nebo vibrace, pach okamžitě ukončete práci, vypněte stroj a zjistěte příčinu nebo kontaktujte prodejce nebo výrobce
- Dojde-li k při hnutí k nepřiměřenému náklonu traktoru vlivem hnutého materiálu nebo propadu traktoru práci okamžitě přerušete a proveďte nezbytné úkony proti dalšímu naklání

4.8 Dopravní bezpečnost

- Při provozu stroje na pozemních komunikacích dodržujte příslušné platné předpisy

Při provozu na pozemních komunikacích musí být stroj v přepravní poloze, k tomu je nutno provést následující opatření

- Zvedněte stroj do přepravní polohy a to tak, aby dolní hrana radlice byla alespoň 200 - 250 mm od země
- stroj lze přepravovat pouze v agregaci s traktorem v závěsech dodávaných k výrobku
- Při jízdě po pozemních komunikacích musí být vždy zapnuto osvětlení traktoru s potkávacími světly. Za snížené viditelnosti je provoz zakázán.
- Je zakázán provoz po komunikacích I. třídy a komunikacích pro mezinárodní provoz. Uvedené silnice smí být přejížďeny pouze v příčném směru.
- Obsluha je povinna dbát zvýšené opatrnosti při projíždění zatáček s ohledem na šířku stroje a setrvačnou hmotnost
- Nejvyšší povolená rychlost jízdy je 15 km/hod.
- Při provozu soupravy po pozemních komunikacích nesmí být za stroj nic připojováno
- Přeprava osob a nákladu na stroji je zakázána
- Další omezující podmínky pro dopravu po veřejných komunikacích jsou uvedeny v dokladech o schválení, které jsou dodávány ke každému stroji. Technické osvědčení musí mít obsluha u sebe a v případě kontroly je předloží dopravní policii.

5. Popis stroje

K hlavním částem výrobku patří:

- **radlice** je vyrobena z plechu o tloušťce 3 mm, válcově zakulacené. Radlice je po celé délce vyztužena podélnými a příčnými žebry. V dolní části je radlice vybavena vyměnitelným ostřím, které je vyměnitelné. Vyměnitelné ostří lze při použití pro odhrnování sněhu vyměnit za gumovou lištu. Radlice je na kyvném rameni upevněna prostřednictvím svorníku a lze ji dle potřeby natáčet $\pm 45^\circ$. Aretace je provedena šroubem. Základní rám lze rozšířit pevnými nástavky, které se šroubují na boční lištu.
- **Závěs** slouží k agregaci výrobku na zadní třibodový závěs traktoru. Prostřednictvím svislého čepu je závěs spojen s radlicí a umožňuje natočení.

5.1 Technické parametry

| Parametr | Jednotka | Veličina |
|------------------------|----------|------------------|
| Délka vč. nosného rámu | mm | 620 |
| Délka | mm | 230 |
| Šířka | mm | 1245 + 205 + 205 |
| Výška | mm | 660 |
| Pracovní záběr | m | 1660 (1245) |
| Hmotnost radlice | kg | 72 |



6. Údržba

- Údržbu stroje mohou provádět pouze osoby k tomu pověřené s příslušnou kvalifikací
- Při provádění údržby dodržujte předpisy platné pro bezpečnost práce
- Seřizování, čištění, údržbu a opravy při stroji připojeném k traktoru provádějte pouze, je-li traktor zajištěn proti pohybu ruční brzdou a klíny a motor traktoru je v klidu.
- Provádějte pravidelné mazání mazacích míst po 20 - 30 hodinách provozu. Mazání provádějte v místech čepových spojení. V místech vybavených maznicemi používejte mazací tuk, na ostatní pohyblivé části použijte několik kapek hustého oleje.

6.1 Informace o příslušenství

Nůž 3-31024

1 ks

7. Likvidace odpadu

Odpady produkované strojem likvidujte v souladu s pokyny předpisů platných v zemi uživatele. Oleje, filtry nevyhazujte do popelnic a nelijte do vodních toků, přírody.

Výrobek likvidujte v souladu s platnými předpisy a zákony pro likvidaci odpadů v zemi uživatele

8. Záruka

Výrobce poskytuje záruku na výrobek v délce trvání 6 měsíců. Záruka začíná plynout při předání výrobku zákazníkovi

Záruka se vztahuje na závady způsobené chybnou montáží, výrobou a materiálem
Výrobce není odpovědný za škody vzniklé vlastním použitím jako např:

- Použití stroje nepovolanou osobou
- Neoprávněné změny, zásahy či opravy ve stroji
- Použitím neoriginálních náhradních dílů či dílů určených pro jiné modely
- Nedodržování instrukcí pro použití
- Poškození stroje vzniklé při nevhodné manipulaci, údržbě, přetěžování stroje
- Záruka se nevztahuje na vady výrobku které mají původ v poškození výrobku odběratelem.
- Záruka se nevztahuje na části podléhající běžnému opotřebení
- Záruka se nevztahuje na poškození stroje vzniklé použitím neoriginálních náhradních dílů
- záruka se nevztahuje na následky způsobené přírodními vlivy
- závady, vzniklé použitím tažného prostředku jiných parametrů, než je schválen výrobcem a uveden v návodu k obsluze
- závady, vzniklé neodborným skladováním
- nehody osob
- části zařízení dodatečně montované na stroj
- odstranění výrobního štítku nebo odstraněním údajů z výrobního štítku
- poškození a škody vzniklé nedbalostí, špatným používáním, neodpovídající údržbou, přechodným přetížením, poškozením zapříčiněným vniknutím cizího tělesa

V době záruky provede prodejce obchodní sítě fy Šálek s.r.o., servis a zaškolení obsluhy. Je v zájmu zákazníka, aby se řídil pokyny prodejce obchodní sítě Šálek s.r.o..

Záruka musí být uplatněna písemně, tj. musíte mít vystaven doklad o převzetí výrobku do záruční, pozáruční opravy

9. Údržbářské a servisní zásahy

Do připravené tabulky zapisujte všechny zásahy provedené během životnosti stroje, vyplňte popis práce či vyměňovaného dílu a připojte podpis odpovědného technika.

| popis práce a vyměněných dílů | popis technika |
|-------------------------------|----------------|
| | |
| | |
| | |
| | |
| | |
| | |
| | |
| | |
| | |

10. Náhradní díly

Seznam dílů je určen pro objednávání náhradních součástí.

V seznamu jsou zahrnuty všechny díly, jako náhradní se dodávají pouze ty, které jsou označené ve sloupečku „Dílec“

Při objednávání náhradních dílů je nutno uvést:

1. Typ stroje
2. Výrobní číslo stroje.
3. číslo tabulky, pozici, název dílce z tabulky, číslo dílce a požadovaný počet kusů.

Každé zařízení je vybaveno příslušenstvím podle balícího listu, který je dodáván s příslušným strojem.

Šrouby, nýty, matice, závlačky, podložky a jiný drobný spojovací součásti , vyrobené podle normy ČSN, jsou v seznamu označeny příslušným číslem rozměrové normy. Výrobce tyto součásti jako náhradní díly nedodává, neboť jsou dodávány specializovanými prodejny normalizovaných součástí.

Výrobce si vyhrazuje právo na změnu výrobku.

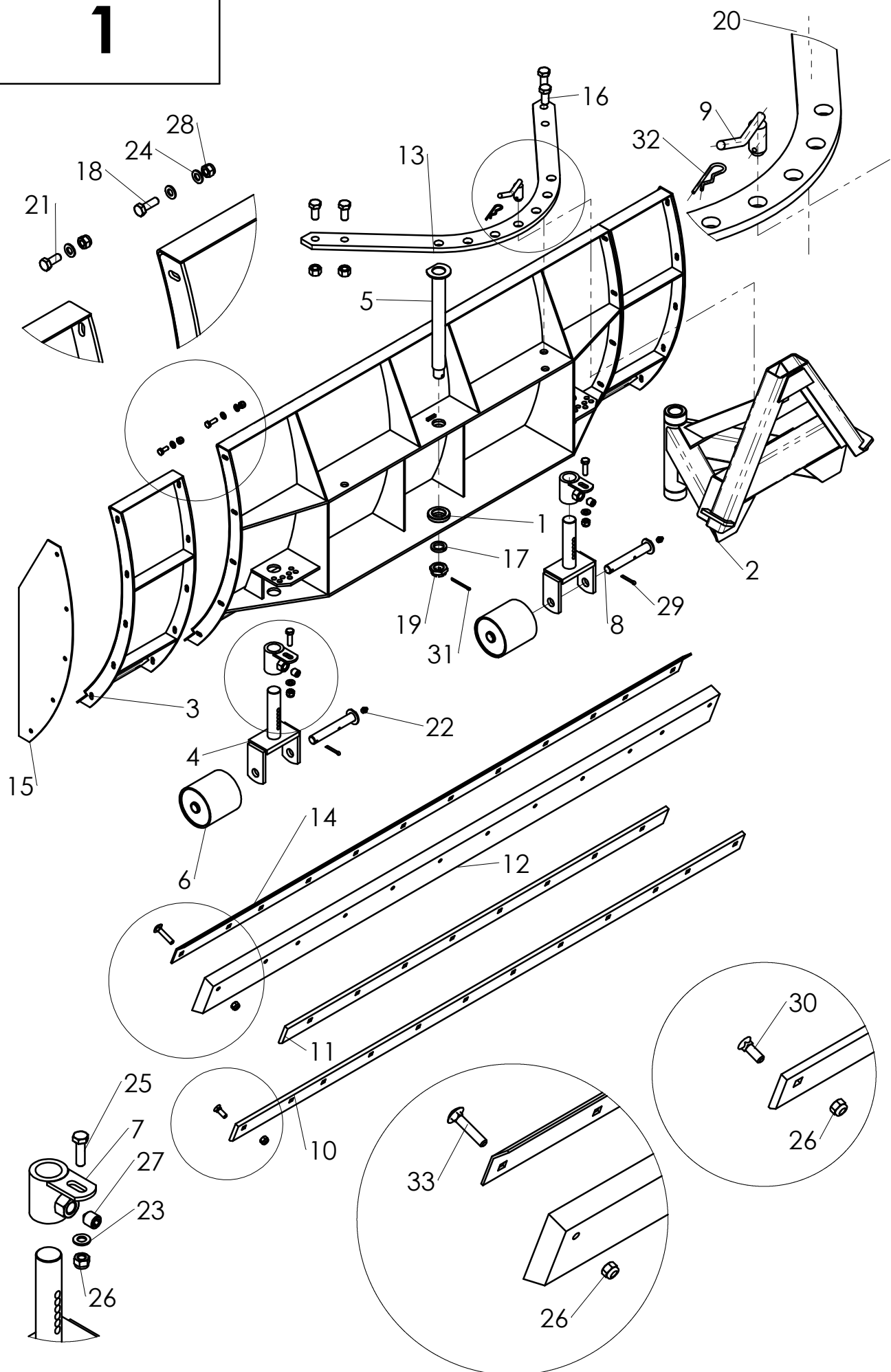
Katalog náhradních dílů

SEZNAM DÍLŮ

SHRNOVACÍ RADLICE

ARS-171

1



1 RADLICE ARS-171

| POZ | ND | NÁZEV | ČÍS. VÝKRESU | ČSN-ROZMĚR | KS |
|-----|----|------------------------|--------------|------------|----|
| 1 | SP | Radlice | 62502 | | 1 |
| 2 | SP | Rám | 62501 | | 1 |
| 3 | SP | Lopata boční | AS00793 | | 2 |
| 4 | SP | Vidlice | 62561 | | 2 |
| 5 | SP | Čep hlavní | 62547 | | 1 |
| 6 | SP | Kolo | 62557 | | 2 |
| 7 | SP | Držák | 62569 | | 2 |
| 8 | SP | Čep | 62566 | | 2 |
| 9 | SP | Čep | 62540 | | 1 |
| 10 | SP | Nůž velký | 62550 | | 1 |
| 11 | SP | Nůž malý | 62586 | | 1 |
| 12 | SP | Gumový břit | | | 1 |
| 13 | SP | Segment | 62530 | | 1 |
| 14 | SP | Příložka | AS00792 | | 1 |
| 15 | SP | Boční kryt | AS00781 | | 2 |
| 16 | | Šroub M16x35 | | ČSN 021101 | 4 |
| 17 | | Podložka 24 | | ČSN 021740 | 1 |
| 18 | | Šroub M8x25 | | ČSN 021101 | 1 |
| 19 | SP | Matice korunková M24x2 | | ČSN 021412 | 1 |
| 20 | | Matice M16 | | ČSN 021401 | 4 |
| 21 | | Šroub M8x20 | | ČSN 021101 | 10 |
| 22 | | Maznice M10x1 | | | 2 |
| 23 | | Podložka 10,5 | | ČSN 021702 | 2 |
| 24 | | Podložka 8,4 | | ČSN 021702 | 30 |
| 25 | | Šroub M10x35 | | ČSN 021101 | 2 |
| 26 | | Matice M10 | | DIN 7040 | 14 |
| 27 | | Šroub M16x20 | | | 2 |
| 28 | | Matice M8 | | DIN 7040 | 20 |
| 29 | | Závlačka 5x32 | | ČSN 021781 | 2 |
| 30 | SP | Šroub M10x30 | | ČSN 021326 | 12 |
| 31 | | Závlačka 5x50 | | ČSN 021781 | 1 |
| 32 | | Pojistka beta | | | 1 |
| 33 | | Šroub M10x50 | | ČSN 021319 | 10 |