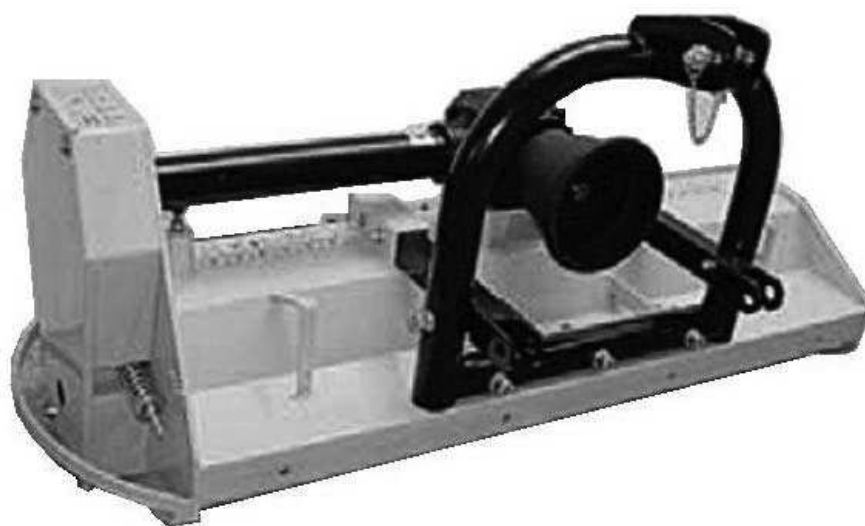


**MULČOVAČ**  
**MUL 800**  
**MUL 1000**  
**MUL 1300**  
**MUL 1500**



**PŮVODNÍ NÁVOD K POUŽÍVÁNÍ**  
**Šálek s.r.o., Vrahovická 2527/5, 796 01 PROSTĚJOV**  
tel/fax: 582330407  
e-mail: [agroservispv@seznam.cz](mailto:agroservispv@seznam.cz)  
<http://www.agroservispv.cz>

## Úvod

Děkujeme Vám, že jste si zakoupili právě náš MULČOVAČ.

Naše firma se výrobou těchto zařízení zabývá již řadu let a má v této oblasti značné zkušenosti.

Účelem tohoto návodu je zajistit vlastníkovi a uživateli stroje jeho seznámení s výrobkem s bezpečnostními pokyny při práci, jakož i se zkušenostmi a názory z provozu. Seznámíte se jak provádět údržbu, opravy a servis stroje. Kdo může a jakým způsobem provádět zásahy do stroje.

Váš prodejce vám dává návod k obsluze a údržbě, když si převezmete dodávku vašeho nového stroje a ujistěte se, že jste plně porozuměl všemu, co potřebujete znát. Kdyby, jakkoliv jste se setkal s těžkostmi v porozumění v kterékoliv části této příručky, neváhejte a spojte se s vaším nejbližším prodejcem k nalezení vysvětlení. Je to pro vás základem plně porozumět a vyhovět všem pokynům v této příručce.

Firma nerespektuje a nenese odpovědnost za škody vznikající nedodržováním tohoto návodu k používání.

Tento návod k používání obsahuje na různých místech pokyny pro bezpečnou práci. Mimo kapitulu Bezpečnostní pokyny jsou pasáže obsahující bezpečnostní pokyny zdůrazněny následujícím symbolem



## Obsah

1. Identifikace výrobku.....	5
2. Bezpečnostní pokyny .....	6
2.1 Určení výrobku .....	6
2.2 Zakázané používání .....	6
2.3 Všeobecně.....	6
2.3.1 Bezpečnostní značení na stroji .....	7
2.4 Přeprava a dodání výrobku.....	8
2.5 Zvedání výrobku.....	9
2.6 Manipulace s výrobkem při dodání.....	9
2.7 Bezpečnostní opatření v konstrukci stroje.....	9
2.8 Emise hluku .....	10
3. Používání výrobku.....	10
3.1 Příprava výrobku k použití .....	10
3.2 Přeprava, manipulace a skladování .....	12
3.3 Kontrola stroje před uvedením do chodu .....	12
3.4 Uvedení do chodu, práce se strojem.....	13
3.5 Nouzové situace.....	13
4. Popis stroje .....	14
4.1 Technické parametry .....	14
5. Údržba .....	15
5.1 Výměna nožů .....	15
5.2 Informace o příslušenství .....	16
6. Poruchy.....	16
7. Likvidace odpadu .....	16
8. Záruka.....	17
9. Údržbářské a servisní zásahy .....	18
10. Náhradní díly.....	19
Katalog náhradních dílů.....	19

# ES PROHLÁŠENÍ O SHODĚ

vydané dle § 13 zákona č. 22/1997 Sb. ve znění p.p.

My výrobce: **Šálek s.r.o.**  
**Vrahovická 53/2527**  
**796 01 Prostějov**  
**IČO: 26277336**

prohlašujeme, že výrobek  
- název: **Mulčovač**  
- typ : **MUL 800, MUL 1000, MUL 1300,**  
**MUL 1500**

výrobní číslo:

Zařízení splňuje všechna příslušná ustanovení předmětných předpisů  
Evropských společností

**č. 176/2008 Sb. (2006/42/EC – machinery)**

Seznam technických norem a specifikací, harmonizovaných norem použitých při posouzení shody **ČSN EN ISO 4254-12, ČSN EN ISO 4254-1, ČSN EN 953+A1, ČSN EN ISO 12100, ISO 11 684,**

Základní technické parametry

Parametr	jednotka	typ			
		MUL 800	MUL 1000	MUL 1300	MUL 1500
Délka	mm	720			
Záběr	mm	800	1000	1300	1500
Šířka	mm	1090	1290	1540	1790
Výška	mm	830			
Počet nožů	-	40	48	64	72
Hmotnost	kg	120	140	160	180
Otáčky přívodového hřídele	min <sup>-1</sup>	540		1000/540	

Osoba pověřená kompletací technické dokumentace **Vít Horák**  
**Pavel Šálek - Agroservis**  
**Na Vyhliďce 344/8**  
**796 04 Prostějov**

V Prostějově dne 1.12.2013

.....  
Pavel Šálek, majitel

## 1. Identifikace výrobku

Náš výrobek je označen výrobním číslem vyraženým na výrobním štítku stroje a vyražen na rámu stroje. Doporučujeme Vám po převzetí výrobku od prodejce doplnit do následující tabulky údaje o výrobku a Vašem prodeji.

Typ výrobku .....  
Výrobní číslo výrobku .....  
Adresa prodejce .....  
Adresa servisní opravny .....  
Datum dodání .....  
Datum konce záruky .....  
Přerušení záruční doby .....

Výrobní štítek je umístěn na rámu stroje.

Výrobní štítek obsahuje:

- adresu výrobce
- název
- typ
- výrobní číslo
- rok výroby
- hmotnost stroje
- označení výrobku značkou CE

<b>Šálek s.r.o.</b>		PROSTĚJOV MADE IN CZECH REPUBLIC	<b>CE</b>
<b>TYP</b>	<input type="text"/>	<b>Název</b>	<input type="text"/>
<b>Výrob. číslo</b>	<input type="text"/>	<b>Hmotnost</b>	<input type="text"/>
<b>Rok výr.</b>	<input type="text"/>	<b>OTK</b>	<input type="text"/>

## 2. Bezpečnostní pokyny

### 2.1 Určení výrobku

výrobek je určen k mulčování a drcení materiálu rostlinného původu jako je sláma, tráva, zdřevnatělé části rostlin, letorosty vinné révy, větve a dřevnaté části do průměru 20 mm. Výrobek je možné využít pro plošné mulčování trávy s zemědělským nebo nezemědělským využitím travnatých pozemků nebo k pásové likvidaci materiálu, např. větví, letorostů apod. v meziřadí stromů, vinné révy apod.. Mulčovač je určen pro připojení do závěsu 1N

### 2.2 Zakázané používání

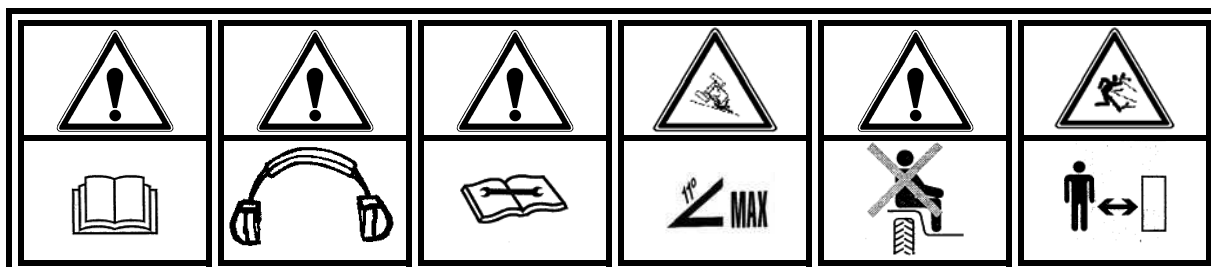
Výrobek není určen k mulčování nebo drcení větví a dřevnatých materiálů nad průměr 20 mm, pro rozbíjení skla, kamenů, ke zpracování půdy. Dále je zakázáno používat výrobek na pozemcích kde jsou obsaženy zbytky železných, keramických, skleněných předmětů, kde by mohlo dojít k poškození stroje nebo ohrožení bezpečnosti obsluhy nebo jiných osob event. zvířat. Případný kontakt se zemí může poškodit stroj.

### 2.3 Všeobecně

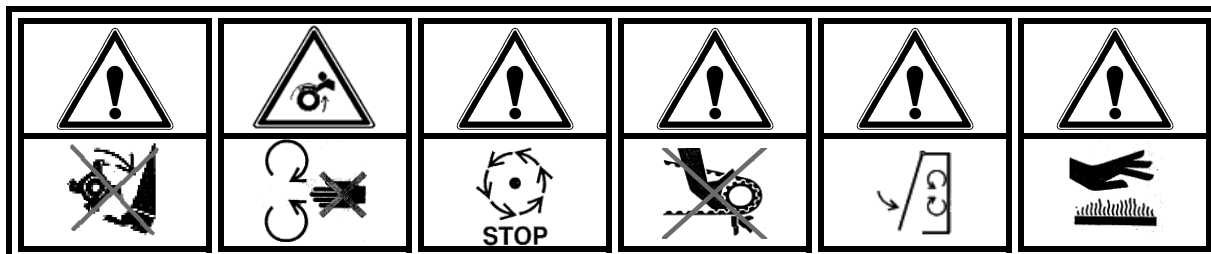
- Výrobek může obsluhovat pouze obsluha starší 18 let, duševně, psychicky a fyzicky zdatná, prokazatelně zaškolená a seznámena s používáním výrobku, vlastníčí řídičský průkaz skupiny T
- Nedovolte aby výrobek používaly děti a neoprávněné osoby
- Obsluha stroje je odpovědná za škody způsobené třetím osobám v rozsahu činnosti stroje
- Než začnete pracovat ze strojem seznamte se s funkcemi a prací stroje
- Při použití výrobku v obytných zónách, jej provozujte v souladu s místními předpisy, zejména aby jste neobtěžovali hlukem a odletujícím materiálem okolí a neohrožovali bezpečnost svoji a ostatních.
- Obsluha je povinná používat pevnou pracovní obuv, pracovní oděv řádně oblečený a upnutý, v případě, že má dlouhé vlasy také pokrývku hlavy
- Při agregaci s malotraktory a traktory bez kabiny je obsluha povinná používat ochranné pomůcky - ochranu sluchu, pevnou pracovní obuv, pracovní oděv řádně oblečený a upnutý
- V tomto návodě jsou uvedeny a popsány potíže a poruchy, které se mohou na výrobku vyskytnout a které si může uživatel opravit za pomoci náležitě vyškoleného pracovníka. Ostatní problémy a poruchy nahláste přímo výrobcí, který Vám je kdykoliv k dispozici.
- Je zakázáno provádět na stroji jakékoliv zásahy či modifikace , jež nejsou uvedeny v tomto manuálu a nejsou povolené výrobcem. Stroj zapojený nesprávně může fungovat bez sebemenší chyb, ale v budoucnosti může nadělat spoustu škody.
- Neodkládejte na výrobek žádné předměty, klíče, nářadí
- Výrobce neodpovídá za škody způsobené osobám nebo blízkému okolí, jejichž příčinou je nedodržování návodu k používání.
- V době, kdy není výrobek používán a je agregován s traktorem nenechávejte klíčky ve spínací skříňce traktoru

- V případě předávání výrobku jinému pracovníkovi se přesvědčte, zda výrobek obsahuje veškeré prvky pro bezpečnou práci (kryty, ovladače atd.)
- Nikdy neodstraňujte z výrobku kryty a ostatní bezpečnostní prvky. Jsou na výrobku pro vaši bezpečnost
- Údržbu a kontrolu dotažení šroubových spojů provádějte v pravidelných intervalech
- Výrobek uchovávejte čistý, po ukončení práce proveďte jeho vyčištění
- Veškeré práce na výrobku je dovoleno provádět za klidu stroje, řádně zajištěném.
- Je zakázáno provádět údržbu na stroji zvednutém na třibodovém závěsu traktoru a nezajištěném vzpěrami proti poklesu
- V čistotě uchovávejte zejména převodové části stroje z důvodu chlazení převodových částí.
- Nepoužívejte benzín jako čisticí prostředek
- Nevystavujte výrobek v blízkosti otevřeného ohně
- Je přísně zakázáno přepravovat na stroji osoby nebo jiný náklad
- Částí které se vlivem provozu stroje zahřívají se nedotýkejte za provozu stroje a bezprostředně po jeho odstavení
- Neponechávejte běžet stroj v bezdůvodně vysokých otáčkách
- Nepoužívejte stroj při špatných světelných podmínkách
- Nepoužívejte stroj pokud jste si neosvědčili používání stroje
- Neprovádějte opravy u nichž si výrobce vyhrazuje zásah SERVISní opravny
- Neprovádějte opravy které jsou nad Vaše možnosti
- Výrobek není určen pro provoz na pozemních komunikacích

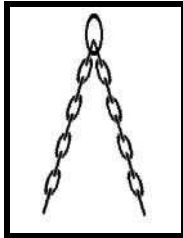
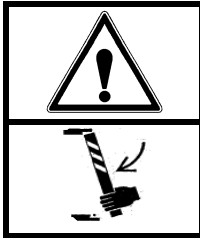
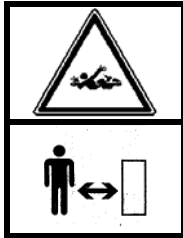
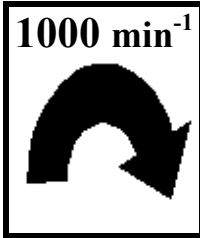
### 2.3.1 Bezpečnostní značení na stroji

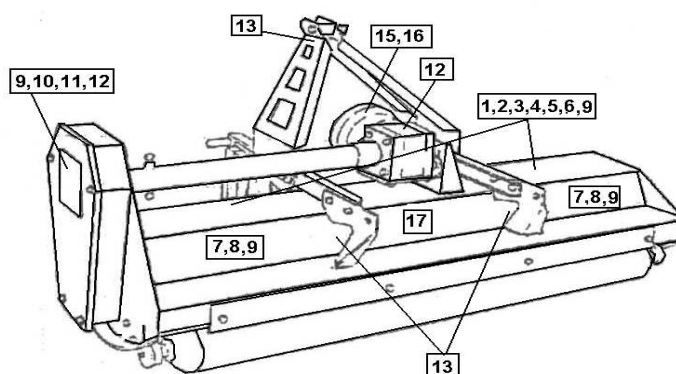


1	2	3	4	5	6
Před použitím prostuduj návod k používání	Při práci používej pracovní ochranné pomůcky	Při provádění údržby, oprav a zásahů do stroje postupuj podle návodu k používání	Práce na svahu povolena do max. 11°, při práci respektuj max. svahovou dostupnost traktoru	Zákaz přepravy osob na stroji	Dodržujte bezpečný odstup od stroje, nebezpečí zásahu letícím předmětem



7	8	9	10	11	12
Pozor, nebezpečí zásahu dolních končetin	Pozor, nebezpečí zásahu horních končetin	Pozor, rotor dobíhá	Pozor, nebezpečí vtažení řemenovým převodem	Pozor, uveďte stroj do chodu pouze se zavřenými a kompetními kryty	Pozor, nebezpečí popálení

				<b>ODSTUP 50 m</b>
<b>13</b>	<b>14</b>	<b>15</b>	<b>16</b>	<b>17</b>
Místa pro zavěšení úvazků	Před odstavením, při opravách zajisti stroj vzpěrou proti poklesu	Pozor, nebezpečí zachycení namotání	Směr otáčení PTO a frekvence otáčení*	Výstraha upozorňující na bezpečný odstup za strojem



- \* dodávka mulčovače je možná i s otáčkami  $1000 \text{ min}^{-1}$  a opačným směrem otáčení
- V tomto odstavci je zobrazeno bezpečnostní značení (piktogramy) použité na výrobku a vysvětlen jejich význam. Pod zobrazeným značením je uvedeno číslo pozice na stroji. Bezpečnostní značení upozorňuje obsluhu na rizika spojená s užíváním výrobku. Respektování jejich významu předpokládá bezpečné použití výrobku.
  - Uživatel je povinen bezpečnostní značení udržovat čitelné a nepoškozené. V případě ztráty čitelnosti nebo poškození, požádejte Vašeho prodejce nebo servisní opravnu o dodání nového piktogramu.

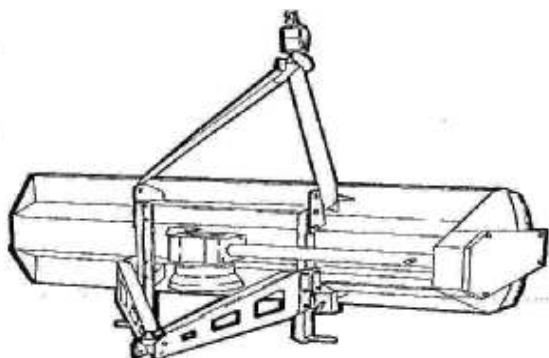
#### 2.4 Přeprava a dodání výrobku

- Výrobek je od výrobce dodáván kompletní, upevněný na dřevěné paletě. Pro přepravu používejte vysokozdvizný vozík event. zvedací prostředek. Pro zvedání je možno použít jeřábu apod. (úvazku) se zavěšením do míst označených symbolem řetězu.
- Od výrobce je výrobek zabalen do ochranné folie, která chrání výrobek během transportu před nepřízní počasí, folie v žádném případě nechrání před mechanickým poškozením, pádem výrobku apod. Folie je recyklovatelná, ukládejte ji podle předpisů v zemi provozování.
- Při přepravě event. při odstavení při přepravě doporučujeme umístit výrobek pod přístřešek.
- Při ukládání výrobku pokládejte výrobek na rovný pevný a přiměřeně únosný podklad.
- Je přísně zakázáno ukládat výrobek na vratké podklady.
- Je přísně zakázáno ukládat na výrobek další výrobky

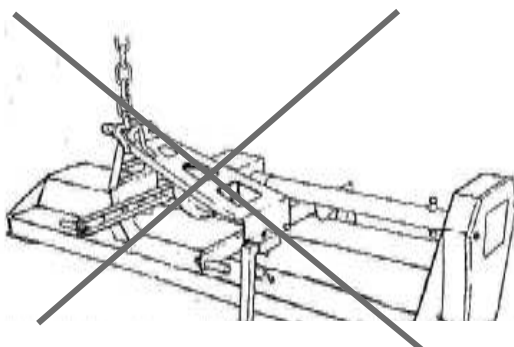


## 2.5 Zvedání výrobku

- Pro zvedání je možno použít jeřábu apod. (úvazku) se zavěšením do míst označených symbolem řetězu.
- Je zakázáno zvedat výrobek jiným způsobem než výše popsáním



obr. 1



obr. 2

- Pozor při zavěšení do zadních závěsů, stroj se při zvedání oklápí
- Při zvedání a zavěšení do horního čepu třibodového závěsu, řádně zajistěte čep
- Je zakázáno zvedat výrobek jiným způsobem než výše popsáním
- Zavěšení za části třibodového závěsu je přísně zakázáno

## 2.6 Manipulace s výrobkem při dodání

Po dodání výrobku na místo určení proveďte jeho sejmutí z přepravní palety následujícím způsobem:

- Opatrně odstraňte transportní ochrannou folii
- Opatrně přestříhnete vázací pásku. Pozor vázací pásku je předeprnuta a při jejím přestřížení dojde k vyvrstvení volných konců. Preventivně mějte při jejím stříhání rukavice.
- Pokud máte k dispozici zvedací zařízení proveďte přizvednutí stroje a odstraňte přepravní paletu, nebo můžete provést připojení za traktor, mírně přizvednout a odstranit paletu.
- Nepřipojujte kloubový hřídel a neuvádějte stroj do chodu dokud neprovedete kontrolu upevnění spojů a nekontrolujete rotor
- Před sejmutím z palety zajistěte volný prostor, tak aby nedošlo k poranění kolemstojících osob event. zvířat

## 2.7 Bezpečnostní opatření v konstrukci stroje

Od výrobce je výrobek opatřen bezpečnostními kryty, které chrání pohyblivé části stroje a před dotykem. Součástí krytování je i opěrný válec v zadní části stroje. Jakákoliv demontáž krytů a provozování stroje bez těchto krytů je zakázané a nebezpečné. Šrouby používané k uložení kladívek není možno zaměnit za obyčejné šrouby. Používejte pouze spojovací prvky dodávané výrobcem.

**Pro přenos kroucího momentu používejte kloubový hřídel s volnoběžnou spojkou**

Veškeré ovládání výrobku je prováděno z místa obsluhy, což je místo řidiče traktoru.

## 2.8 Emise hluku

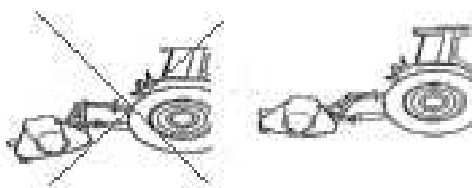
Mulčovač způsobuje následující emise:

HLUK -  $L_A = 84,5$  dB m měřeno dle ČSN EN 11 201

## 3. Používání výrobku

### 3.1 Příprava výrobku k použití

- Výrobek před prvním použitím zkontrolujte zda je po přepravě a skladování nepoškozený, neporušený a celistvý
- V případě poškození se obraťte na svého prodejce nebo nejbližší servisní opravnu
- V případě výměny poškozených součástí používejte pouze originální náhradní díly
- Zkontrolujte hladinu oleje v úhlové převodovce.
- Zkontrolujte dotažení šroubových spojů, zejména rotujících částí, event. neporušenost ostatní konstrukce
- Při přípravě a manipulaci se strojem jej zabezpečte proti poklesu
- Frézu nestavte tak, aby kladívka rotoru při práci nezasahovaly do země.
- Zkontrolujte řádné upevnění a zajištění nožů rotoru
- Připojte stroj k traktoru a připojte kloubový hřídel.
- Délku kloubového hřídele přizpůsobte požadavkům traktoru a mulčovače.
- Zachovejte minimální vůli kloubového hřídele v zasunutém stavu a min. překrytí při max. roztažení
- Při případném zkracování a práci s kloubovým hřídelem dodržujte pokyny stanovené pro použití kloubového hřídele.
- Pro pohon používejte kloubový hřídel s volnoběžnou spojkou, nebo traktor s dvojitou spojkou
- Po připojení můžete provést uvedení do činnosti. Rotor mulčovače roztáčejte z nízkých otáček traktoru (zvýšeného volnoběhu) a opsturně otáčky zvyšujte
- **POZOR!!!** jakmile zařadíte chod PTO, začíná se otáčet rotor.
- Po krátkém zvýšeném volnoběhu otáčky zvýšte na 50% a ponechejte v chodu asi 1 min.

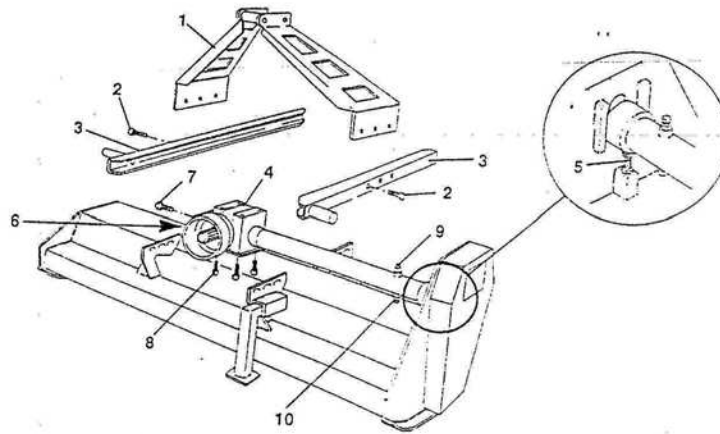


Chybné připojení na traktor

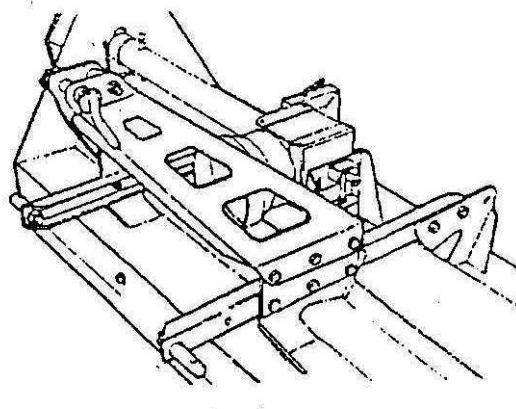
Správné připojení na traktor

- **POZOR! Rotor je dynamicky vyvažován. Jakékoliv poškození může vést ke vzniku nežádoucích vibrací a dalšímu poškození stroje**
- Nenechávejte stroj bez dozoru.
- Po krátkém záběhu snižte otáčky motoru a vypněte PTO.

- Ozve-li se po dobu záběhu nějaký neznámý zvuk nebo vibrace okamžitě vypněte ponon PTO a zjistěte příčinu, v případě že nezjistíte zdroj příčiny kontaktujte prodejce nebo přímo výrobce
- Práce se strojem je možná pokud je stroj agregován do zadního/předního tříbodového závěsu



Pohled na stroj pro agregaci do zadního tříbodového závěsu



Pohled na stroj pro agregaci do předního tříbodového závěsu

### Změna poloh

- odstranit ramena 1 a 3 Vytočit šroub 2.
- uvolnit kryt hnacího mechanismu 4. povolit šrouby 5,6,7, odstranit šroub 8
- kryt hnacího mechanismu otočit o 180° a šroub 8 utáhnout
- dle pokynů v kap. údržba napnout klínové řemeny
- vyměnit polohu odvzdušňovacích šroubů 9 a 10
- rymena 1 a 3 našroubovat opačnými stranami do výchozí polohy



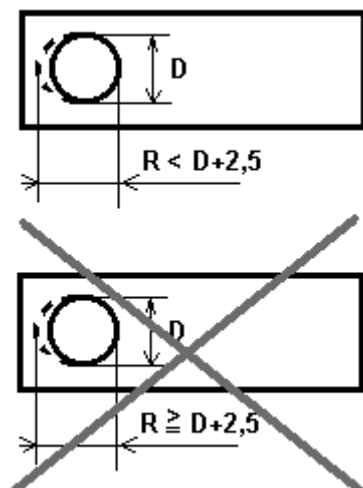
### 3.2 Přeprava, manipulace a skladování

- Stroj není určen pro přepravu po veřejných komunikacích
- Při přepravě musí být stroj v přepravní poloze, k tomu je nutno provést následující opatření :
  - zvedněte stroj do přepravní polohy a to tak, aby kopírovací válec byl 250 – 200 mm od země
  - zajistěte hydraulické ovládání dolních táhel tříbodového závěsu traktoru proti nežádoucímu spuštění stroje
  - stroj lze přepravovat pouze v agregaci s traktorem v zadním tříbodovém závěsu
  - Nejvyšší povolená rychlost jízdy je 15 km/hod.
  - Při provozu soupravy nesmí být za stroj nic připojováno a nesmí být uváděna v činnost pracovní ustrojí stroje
  - Přeprava osob a nákladu na stroji je zakázána
- Pro případnou manipulaci používejte zvedací prostředky, ruční manipulace vzhledem k hmotnosti je vyloučena
- **Skladování výrobku provádějte v suchém prostředí, tak aby do výrobku nezatékala voda.**
- Ke skladování ukládejte výrobek očištěný od vnějších nečistot
- Očistěte zejména ropné produkty
- Steřelé, poškozené, a jinak znehodnocené díly vyměňte za nové, používejte originální náhradní díly, proveďte jejich objednání v servisní organizaci
- Při výměně olej zachycujte do připravených nádob k tomu určených a likvidujte podle zákonů a předpisů místa provozování.
- Došlo-li při vypouštění nebo plnění olejů k polití, řádně výrobek očištěte
- Výrobek odložte na pevnou rovnou podlahu
- Výrobek neodkládejte na další výrobek
- Na výrobek neodkládejte další předměty



### 3.3 Kontrola stroje před uvedením do chodu

- Před uvedením stroje zkontrolujte celistvost stroje
- Zkontrolujte dotažení šroubů, zejména pevnostních na rotoru
- Zkontrolujte kompletnost a celistvost drticích-mulčovacích nožů, je-li některý z nožů poškozen, neprodleně jej vyměňte
- Vzhledem k vyvážení rotoru při nadměrném opotřebení a poškození některého z nožů proveďte obměnu všech nožů
- Pozor! drticí nože jsou pravé a levé. Při výměně dbejte na správnou výměnu
- Zkontrolujte správné napnutí klínových řemenů
- Zkontrolujte vůli nožů na čepech. Je-li větší než 2,5 mm proveďte výměnu
- Je přísně zakázáno uvádět do chodu stroj se sejmutými kryty
- Je přísně zakázáno provádět na stroji úpravy a konstrukční zásahy
- Je zakázáno provozovat stroj potřísněný ropnými produkty
- Je-li zapotřebí provést seřízení stroje, provádějte to za klidu stroje
- Zajistěte aby v průběhu frézování nevstoupily osoby nebo zvířata do vzdálenosti bližší než 50 m za stroj
- Při práci používejte pracovní ochranné pomůcky
- Směr odletujících třísek neorientujte do možného směru pohybu osob



Mulčovací nože použitelné ve stroji mohou být tvaru „Y“ a dále tvaru „T“. Nože jsou zaměnitelné.



### 3.4 Uvedení do chodu, práce se strojem

- Dříve než začnete pracovat se strojem, důkladně se seznámte s místními podmínkami a odstraňte nežádoucí předměty
- Směr pohybu při práci orientujte tak, aby jste neohrožovali sebe a ani okolí
- Při práci na pozemcích sousedících s místy kde se mohou vyskytovat osoby, děti, zvířata práci okamžitě přerušete, pokud se objeví v nebezpečném prostoru
- Je zakázáno frézovat na místech se špatnou viditelností, za šera a tmy
- Přeprava stroje na místo mulčování-drcení je možná pouze za klidu rotoru
- Před zahájením práce zvedněte mulčovač do přepravní polohy a uveďte do chodu
- Při práci nastavte otáčky PTO = 540min<sup>-1</sup>. Snažte se pojezdovou rychlost přizpůsobit tak, aby se otáčky PTO držely na stejné hodnotě. Při poklesu se zhorší kvalita práce.
- Ozve-li se po uvedení do chodu nějaký neznámý zvuk nebo vibrace okamžitě ukončete práci ukončete, vypněte stroj a zjistěte příčinu, případně kontaktujte prodejce nebo přímo výrobce
- Při práci nastavte výšku mulčování tak, aby nože nezasahovaly do země.
- Je přísně zakázáno provozovat stroj s poruchou
- Po vypnutí vývodového hřídele rotační části dobíhají



### 3.5 Nouzové situace

- Dojde-li v průběhu činnosti se strojem k přiblížení osob nebo zvířat pod hranici 50 m neprodleně ukončete práci
- Ozve-li se po uvedení do chodu nějaký neznámý zvuk nebo vibrace, pach okamžitě ukončete práci, vypněte stroj a zjistěte příčinu nebo kontaktujte prodejce nebo výrobce
- Dojde-li k destrukci stroje nebo požáru, neprodleně ukončete práci
- V případě požáru používejte k hašení pěnový hasicí přístroj
- V případě požáru většího rozsahu neprodleně kontaktujte hasiče

- Vykazují-li používané drtící nože větší vůli v uložení než 2,5 mm (viz. kap. 3.3)

## 4. Popis stroje

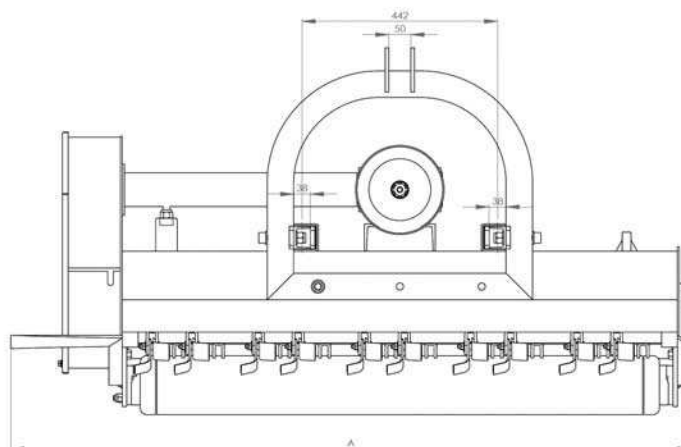
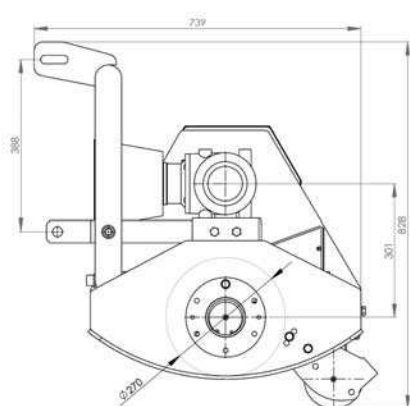
Stroj je konstruován jako nesený, zapojený do tříbodového závěsu traktoru. Kategorie závěsu 1N. Pracovní orgány jsou poháněny vývodovým hřídelem (PTO) traktoru.

K hlavním částem stroje patří:

- **tříbodový závěs**, který je stavitelný a umožňuje agregaci s traktorem vpředu i v zadu
- **převodové ústrojí** které tvoří úhlová převodovka s výstupem pro kloubový hřídel (šestidrážková, průměr 35 mm), spojovací hřídel a klínový převod
- **rotor** kompletní s mulčovacími kladívky. Rotor je dynamicky vyvažován. Na rotor jsou navařeny úchyty pro kladívka. Kladívka jsou na rotor uchyceny na otočném čepu s pouzdrem a zajištěny ocelovými pevnostními šrouby. Úchyty pro kladívka jsou na rotor navařeny střídavě ve čtyřech řadách. Kladívka jsou oboustranná, tzn. že při otupení z jedné strany lze provést jejich otočení o 108°.
- **Skříň** je svařena z ocelového plechu a tvoří hlavní nosnou část stroje, ke které jsou připevněny (šroubovány) ostatní hlavní části stroje. Dolní část skříně je kruhovitá, opatřená pevnými plasy, v zadní části navazující na kopírovací válec. Kopírovací válec lze výškově přestavit. Válec je doplněn stěrkou.

### 4.1 Technické parametry

Parametr	jednotka	typ			
		MUL 800	MUL 1000	MUL 1300	MUL 1500
Délka	mm	720			
Záběr	mm	800	1000	1300	1500
Šířka (A)	mm	970	1170	1470	1670
Výška	mm	710			
Výška	mm	650			
Počet nožů	-	40	48	64	72
Hmotnost	kg	120	140	160	180
Otáčky přívodového hřídele	min <sup>-1</sup>	540		1000/540	
Min. příkon	kW	7,5	9	12	19
Agregace po výměně tříbodového závěsu za závěs FDZ-187	-	TK12, TZ 4K-12, MT8-132.2			

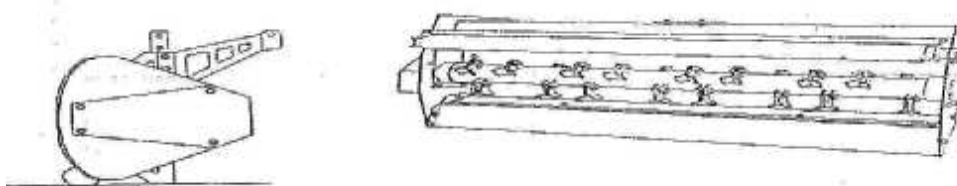


## 5. Údržba

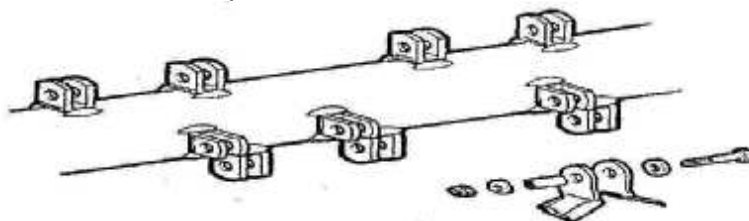
- Údržbu stroje mohou provádět pouze osoby k tomu pověřené s příslušnou kvalifikací
- Při provádění údržby dodržujte předpisy platné pro bezpečnost práce
- Seřizování, čištění, údržbu a opravy při stroji připojeném k traktoru provádějte pouze, je-li traktor zajištěn proti pohybu ruční brzdou a klíny, pohon vývodového hřídele vypnut, a motor traktoru je v klidu.
- Při údržbě stroje se zaměřte na kontrolu celkového stavu, jeho kompletnost, stav rotačních částí stroje
- Udržujte v řádném a napnutém stavu klínové řemeny. Klínové řemeny musí být napnuty tak, aby průhyb řemenů byl 10-15 mm. Menší průhyb poškozuje ložiska.
- Provádějte kontrolu uložení mulčovacích kladívek, při opotřebení vnějším nebo opotřebením upevňovacího otvoru proveďte jejich výměnu
- Provádějte pravidelné mazání a kontrolujte olejovou náplň v úhlové převodovce

### 5.1 Výměna nožů

- Výměnu nožů provádějte pokud je stroj odpojen od traktoru
- Stroj překlopte do svislé polohy a zajistěte proti pádu
- Proveďte otočení nebo výměnu nožů
- Matky upevňovacích šroubů dotáhněte momentem 25 N.m
- Při každé výměně nožů proveďte výměnu matek. Matky strácí funkci samojistitelnosti
- POZOR! pro dodržení vyvážení rotoru je nutno otočit/vyměnit všechny nože
- Špatné upevnění kladívek může být příčinou velmi těžkých úrazů



schématické postavení stroje při výměně nožů  
upevnění kladívek na rotoru



## 5.2 Informace o příslušenství

### 1. 2ks klínový řemen 17x1900Li

## 6. Poruchy

PROBLÉMY	MOŽNÉ PŘÍČINY	ŘEŠENÍ	PERSONÁL
Hlučnost	Nedostatečně promazané ložisko rotoru	promazání dle mazacího plánu	Obsluha
	Nedostatečné množství oleje v hnacím mechanismu	doplnění	Obsluha
	Nesprávná výše otáček vývodového hřídele	kontrola rychlosti a směru otáčení	Obsluha
	navinuté cizí těleso v rotoru	odstranění	Obsluha
Nadměrné vibrace	Nesprávná výše otáček vývodového hřídele	kontrola rychlosti a směru otáčení	Obsluha
	Nadměrné a nerovnoměrné opotřebení nožů	Nože včetně pouzder a šroubů	Kvalifikovaný technik
	Zlomené nebo opotřebované nože	Nože včetně pouzder a šroubů	Kvalifikovaný technik
	Ohnutý rotor	Výměna rotoru	Kvalifikovaný technik
Nepravidelný řez	Zlomené nebo opotřebované nože	Nože včetně pouzder a šroubů	Kvalifikovaný technik
	Volné řemeny	Vypnout řemeny	Kvalifikovaný technik
	Špatná poloha podpůrných částí	seřadit podpůrné části a horní táhlo	Obsluha
	Nesprávný počet otáček VH	kontrola rychlosti a směru otáčení	Obsluha
Přehřátí hnacího řemene	Roztrhaný nebo příliš napnutý řemen	kontrola dle kap. Údržba	Kvalifikovaný technik
	Vysoká rychlost ve vztahu k řezanému materiálu	Snížit rychlost rotoru	Obsluha
Rychlejší opotřebení nožů	Nože se dotýkají země	Nastavení výšky řezu podle účinku na podpůrné části	Obsluha



Ostření otupených nožů svěřte odbornému servisu. Nože musí být stejnoměrně nabroušeny aby nedocházelo k nežádoucím vibracím

## 7. Likvidace odpadu

Odpady produkované strojem likvidujte v souladu s pokyny předpisů platných v zemi uživatele. Oleje, filtry nevyhazujte do popelnic a nelijte do vodních toků, přírody. Výrobek likvidujte v souladu s platnými předpisy a zákony pro likvidaci odpadů v zemi uživatele



## 8. Záruka

Výrobce poskytuje záruku na výrobek v délce trvání 6 měsíců. Záruka začíná plynout při předání výrobku zákazníkovi

Záruka se vztahuje na závady způsobené chybnou montáží, výrobou a materiálem  
Výrobce není odpovědný za škody vzniklé vlastním použitím jako např:

- Použití stroje nepovolanou osobou
- Neoprávněné změny, zásahy či opravy ve stroji
- Použitím neoriginálních náhradních dílů či dílů určených pro jiné modely
- Nedodržování instrukcí pro použití
- Poškození stroje vzniklé při nevhodné manipulaci, údržbě, přetěžování stroje
- Záruka se nevztahuje na vady výrobku které mají původ v poškození výrobku odběratelem.
- Záruka se nevztahuje na části podléhající běžnému opotřebení
- Záruka se nevztahuje na poškození stroje vzniklé použitím neoriginálních náhradních dílů
- záruka se nevztahuje na následky způsobené přírodními vlivy
- závady, vzniklé použitím tažného prostředku jiných parametrů, než je schválen výrobcem a uveden v návodu k obsluze
- závady, vzniklé neodborným skladováním
- nehody osob
- části zařízení dodatečně montované na stroj
- odstranění výrobního štítku nebo odstraněním údajů z výrobního štítku
- poškození a škody vzniklé nedbalostí, špatným používáním, neodpovídající údržbou, přechodným přetížením, poškozením zapříčiněným vniknutím cizího tělesa

V době záruky provede prodejce obchodní sítě fy Šálek s.r.o. předprodejní servis a zaškolení obsluhy. Je v zájmu zákazníka, aby se řídil pokyny prodejce obchodní sítě Šálek s.r.o..

Záruka musí být uplatněna písemně, tj. musíte mít vystaven doklad o převzetí výrobku do záruční, pozáruční opravy



## **10. Náhradní díly**

Seznam dílů je určen pro objednávání náhradních součástí.

V seznamu jsou zahrnuty všechny díly, jako náhradní se dodávají pouze ty, které jsou označené ve sloupečku „Dílec“

Při objednávání náhradních dílů je nutno uvést:

1. Typ stroje
2. Výrobní číslo stroje.
3. číslo tabulky, pozici, název dílce z tabulky, číslo dílce a požadovaný počet kusů.

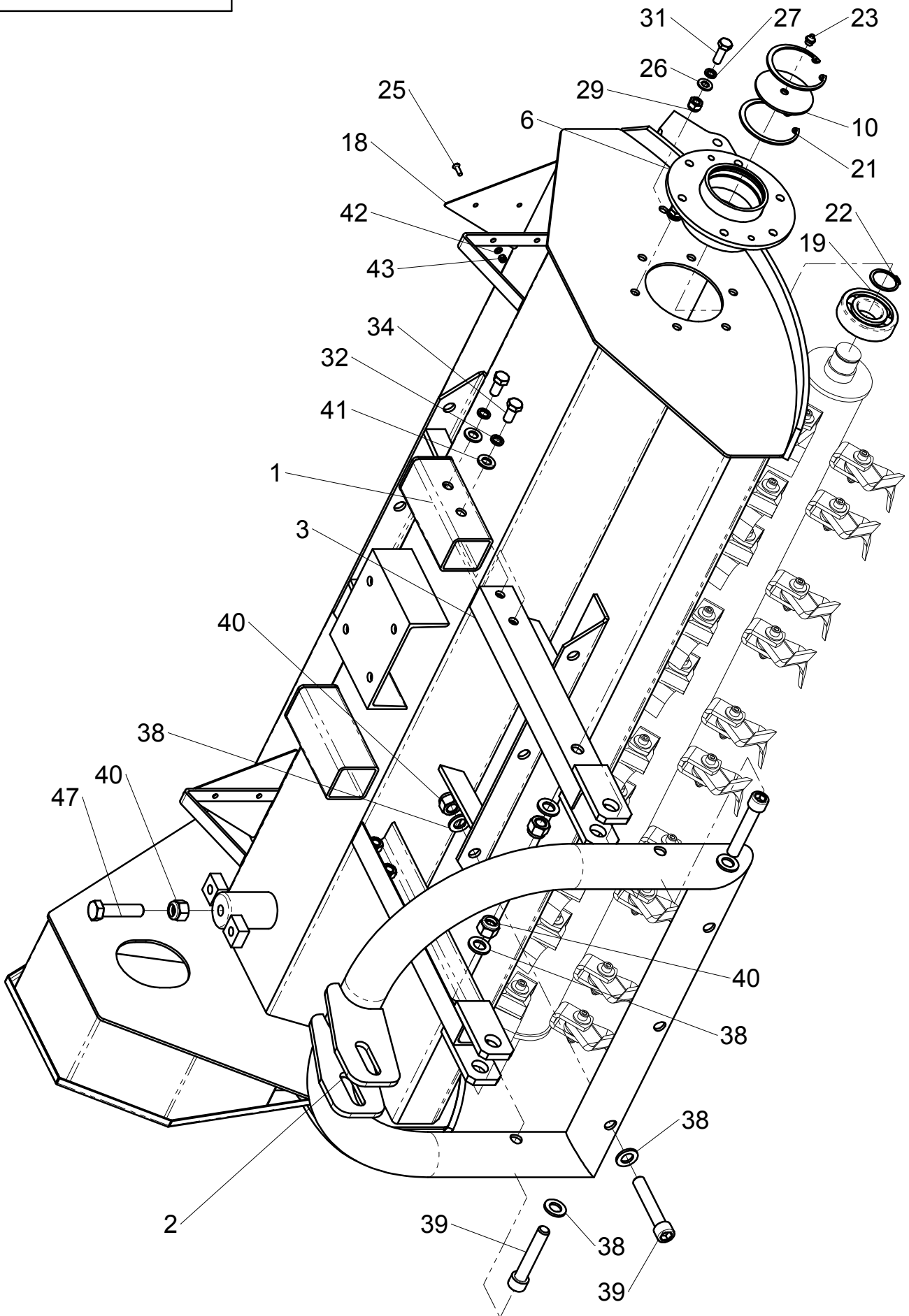
Každé zařízení je vybaveno příslušenstvím podle balícího listu, který je dodáván s příslušným strojem.

Šrouby, nýty, matice, závlačky, podložky a jiný drobný spojovací součásti , vyrobené podle normy ČSN, jsou v seznamu označeny příslušným číslem rozměrové normy. Výrobce tyto součásti jako náhradní díly nedodává, neboť jsou dodávány specializovanými prodejny normalizovaných součástí.

Výrobce si vyhrazuje právo na změnu výrobku.

## **Katalog náhradních dílů**

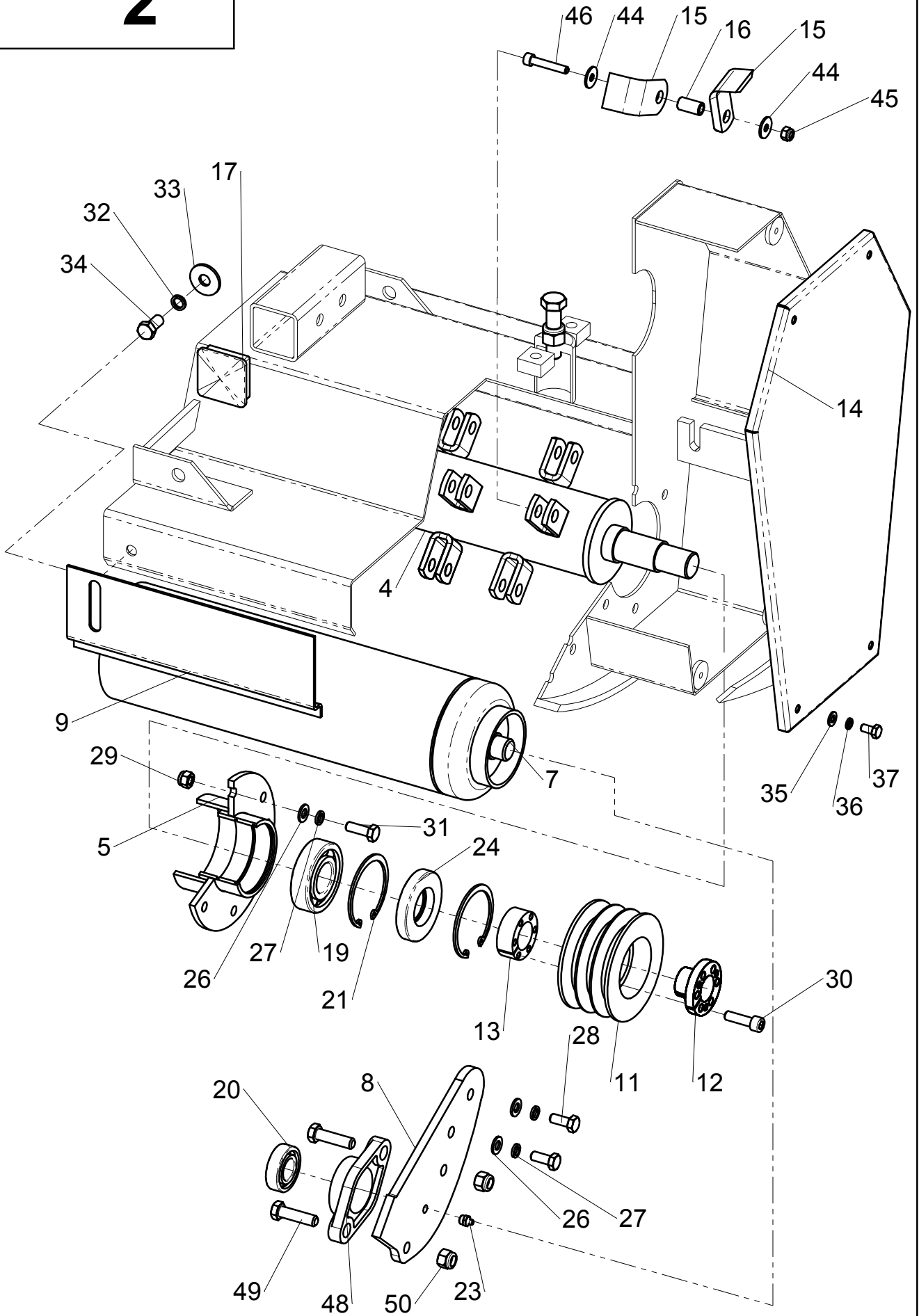
1



# 1 MULČOVAČ

POZ	ND	NÁZEV	ČÍS. VÝKRESU	ČSN-ROZMĚR	KS
1	SP	Kryt MUL-800 Kryt MUL-1000 Kryt MUL-1300 Kryt MUL-1500	AS03935		1
2	SP	Držák	AS03934		1
3	SP	Držák	AS03933		2
6	SP	Náboj válce	AS03903		1
10	SP	Zátka	AS03917		1
18	SP	Trojúhelník			2
19	SP	Ložisko 6307 (35X80X21)		ČSN 024630	2
21		Pojistný kroužek 80		ČSN 022931	4
22		Pojistný kroužek 35		ČSN 022930	1
23		Maznice M10X1			4
25		Šroub M5X16		ČSN 021151	4
26		Podložka 10		ČSN 021702	16
27		Podložka 10		ČSN 021740	16
29		Matice M10		DIN 7040	12
31		Šroub M10X30		ČSN 021101	12
32		Podložka 12		ČSN 021740	8
34		Šroub M12X25		ČSN 021113	8
38		Podložka 16		ČSN 021702	10
39		Šroub M10X90		ČSN 021143	5
40		Matice M16		ISO 7040	6
41		Podložka 12		ČSN 021702	4
42		Podložka 5		ČSN 021740	4
43		Matice M5		ISO 7040	4
47		Šroub M16x65		ČSN 021101	1

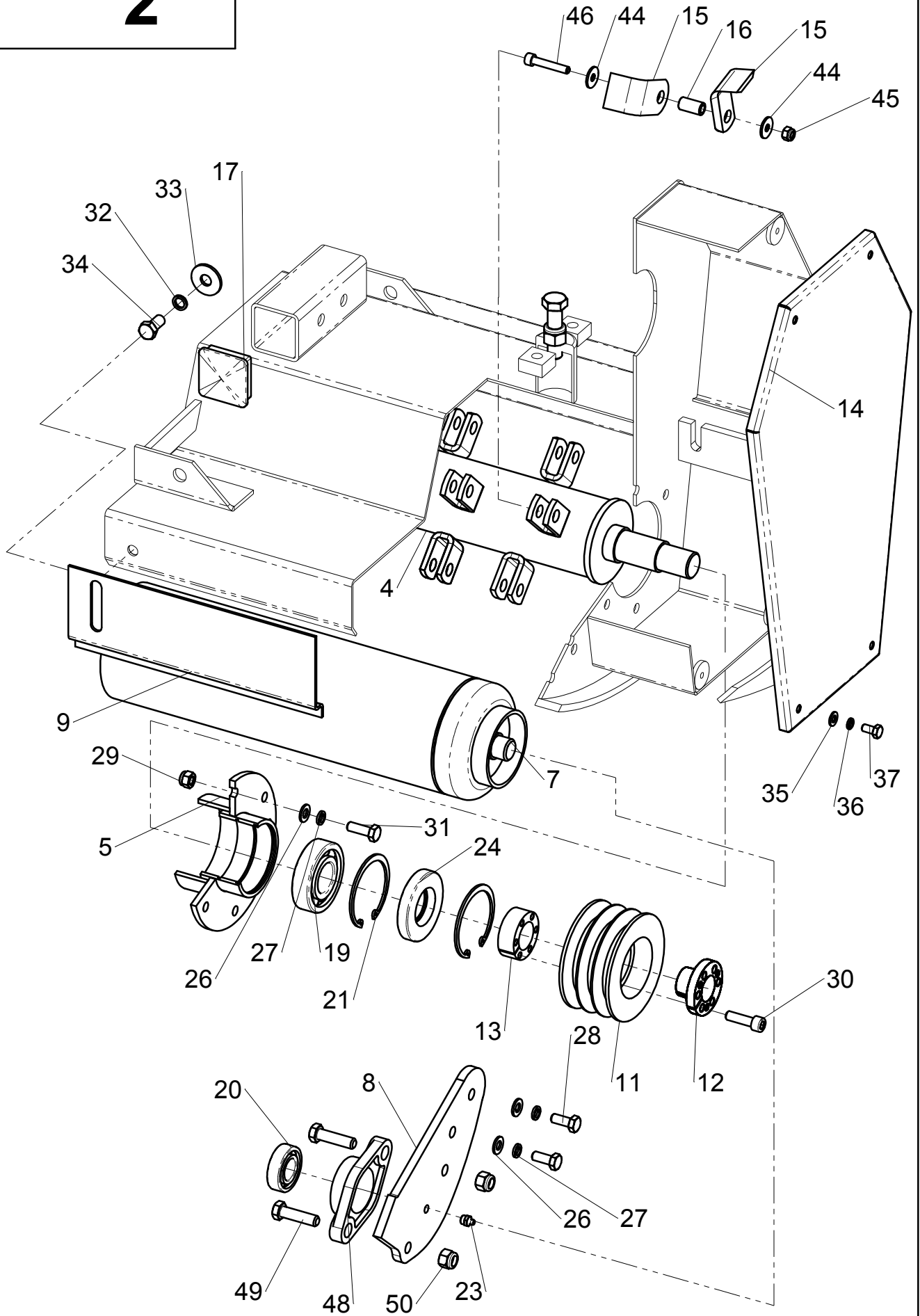
2



## 2 HŘÍDELE

POZ	ND	NÁZEV	ČÍS. VÝKRESU	ČSN-ROZMĚR	KS
4	SP	Hlavní válec MUL-800 Hlavní válec MUL-1000 Hlavní válec MUL-1300 Hlavní válec MUL-1500	AS00326		1
5	SP	Náboj válce	AS03901		1
7	SP	Opěrný válec MUL-800 Opěrný válec MUL-1000 Opěrný válec MUL-1300 Opěrný válec MUL-1500	AS03894		1
8	SP	Držák opěrného válce Držák opěrného válce	AS03938 AS03938Z		1 1
9	SP	Lišta MUL-800 Lišta MUL-1000 Lišta MUL-1300 Lišta MUL-1500	AS03936		1
11	SP	Řemenice	AS03916		1
12	SP	Spojka	AS03907		1
13	SP	Spojka	AS03908		1
14	SP	Kryt řemenice	AS03918		1
15	SP	Nůž MUL-800 MUL-1000 MUL-1300 MUL-1500	AS00012		40 48 64 80
16	SP	Rozpěrka MUL-800 MUL-1000 MUL-1300 MUL-1500	AS03915		20 24 32 40
17	SP	Záslepka joku			2
19	SP	Ložisko 6307 (35X80X21)		ČSN 024630	2
20	SP	Ložisko 6205 (25X52X15)		ČSN 024630	2
21		Pojistný kroužek 80		ČSN 022931	4
23		Maznice M10X1			4
24	SP	Těsnící kroužek 35X80X13			1
26		Podložka 10		ČSN 021702	16
27		Podložka 10		ČSN 021740	16
28		Šroub M10X25		ČSN 021101	4
29		Matice M10		DIN 7040	12
30		Šroub M10X35		ČSN 021143	6
31		Šroub M10X30		ČSN 021101	12
32		Podložka 12		ČSN 021740	8
33		Podložka 12		ČSN 021729	4
34		Šroub M12X25		ČSN 021113	8
35		Podložka 8		ČSN 021702	4
36		Podložka 8		ČSN 021740	4
37		Šroub M8X16		ČSN 021101	4
40		Matice M16		ISO 7040	6

2

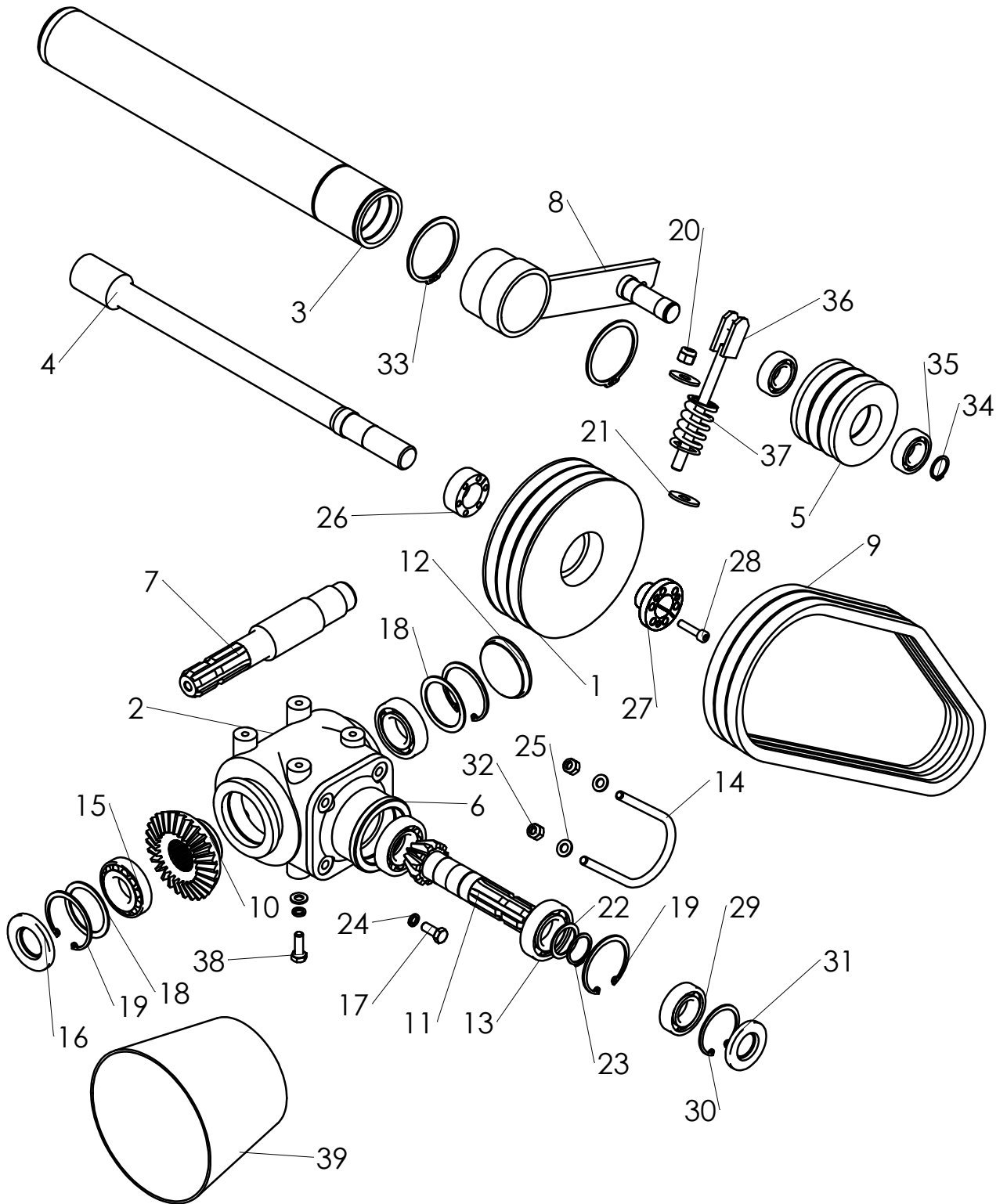




## 2 HŘÍDELE

POZ	ND	NÁZEV	ČÍS. VÝKRESU	ČSN-ROZMĚR	KS
44		Podložka 8 MUL-800		ČSN 021702	40
		MUL-1000			48
		MUL-1300			64
		MUL-1500			80
45		Matice M8 MUL-800		DIN 7040	20
		MUL-1000			24
		MUL-1300			32
		MUL-1500			40
46		Šroub M8X45 MUL-800		ČSN 021143	20
		MUL-1000			24
		MUL-1300			32
		MUL-1500			40
48		Domek ložiska			2
49		Šroub M12X45		ČSN 021101	4
50		Matice M12		DIN 7040	4

# 3



### 3 PŘEVODOVKA

POZ	ND	NÁZEV	ČÍS. VÝKRESU	ČSN-ROZMĚR	KS
1	SP	Řemenice	AS03906		1
2	SP	Skříň	AR00107		1
3	SP	Trubka	AS03904		1
4	SP	Hřídel	AS03905		1
5	SP	Napínací kladka	AS03914		1
6	SP	Víko skříně	AR00108		1
7	SP	Hřídel	AR00113		1
8	SP	Napínák	AS03912		1
9	SP	Klínový řemen B1100 Lw 17x1060 Li B42			3
10	SP	Kolo	AS00516		1
11	SP	Pastorek	AS00517		1
12	SP	Víčko	AR00118		1
13		Ložisko 6207 (35x72x17)		ZKL 024630	2
14	SP	Třmen	AS02736		1
15		Ložisko 30207A (35x72x17)		ZKL 024720	2
16		Těsnicí kroužek G 35-62-7		ČSN 029401	1
17		Šroub M10x25		ČSN 021101	4
18	SP	Podložka	AR00114		2
19		Pojistný kroužek 72		ČSN 022931	3
20		Matice M12		DIN 7040	1
21		Podložka 12		ČSN 021702	2
22	SP	Podložka	AR00115		1
23		Pojistný kroužek 35x1,5		ČSN 022930	1
24		Podložka pružná 10		ČSN 021740	8
25		Podložka 10,5		ČSN 021702	6
26		Spojka díl 1			1
27		Spojka díl 2			1
28		Šroub M8x35		ČSN 021143	6
29		Ložisko 6206 (30x62x16)		ČSN 024630	1
30		Pojistný kroužek 62x2		ČSN 022931	1
31		Těsnicí kroužek G 30-62-7		ČSN 029401	1
32		Matice M10		DIN 7040	2
33		Pojistný kroužek 75		ČSN 022930	2
34		Pojistný kroužek 25		ČSN 022930	1
35		Ložisko 6205 (25x52x15)		ZKL 02 4630	2
36	SP	Napínák	AS03913		1
37	SP	Pružina napínáku			1
38		Šroub M10x30		ČSN 021101	4
39	SP	Kryt kardanu			1