

# SHRNOVACÍ RADLICE

## Přední ARS - 103

## Zadní RAZ - 001



PŮVODNÍ **NÁVOD K POUŽÍVÁNÍ**  
Šálek s.r.o., Vrahovická 2527/5, 796 01 PROSTĚJOV  
tel/fax: 582330407  
e-mail: [agroservispv@seznam.cz](mailto:agroservispv@seznam.cz)  
<http://www.agroservispv.cz>

## Úvod

Děkujeme Vám, že jste si zakoupili právě náš výrobek - shrnovací radlici

Naše firma se výrobou těchto zařízení zabývá již řadu let a má v této oblasti značné zkušenosti.

Účelem tohoto návodu je zajistit vlastníkoví a uživateli stroje jeho seznámení s výrobkem s bezpečnostními pokyny při práci, jakož i se zkušenostmi a názory z provozu. Seznámíte se jak provádět údržbu, opravy a servis stroje. Kdo může a jakým způsobem provádět zásahy do stroje.

Váš prodejce vám dává návod k obsluze a údržbě, když si převezmete dodávku vašeho nového stroje a ujistěte se, že jste plně porozuměl všemu, co potřebujete znát. Kdyby, jakkoliv jste se setkal s těžkostmi v porozumění v kterékoliv části této příručky, neváhejte a spojte se s vaším nejbližším prodejcem k nalezení vysvětlení. Je to pro vás základem plně porozumět a vyhovět všem pokynům v této příručce.

Firma nerespektuje a nenese odpovědnost za škody vznikající nedodržením tohoto návodu k používání.

Tento návod k používání obsahuje na různých místech pokyny pro bezpečnou práci. Mimo kapitolu Bezpečnostní pokyny jsou pasáže obsahující bezpečnostní pokyny zdůrazněny následujícím symbolem



# ES PROHLÁŠENÍ O SHODĚ

vydané dle § 13 zákona č. 22/1997 Sb. ve znění p.p.

My výrobce:

**Šálek s.r.o.**  
**Vrahovická 53/2527**  
**796 01 Prostějov**  
**IČO: 26277336**

prohlašujeme, že výrobek

- název: **Shrnovací radlice přední**

- typ : **ARS - 103**

výrobní číslo:

Zařízení splňuje všechna příslušná ustanovení předmětných předpisů  
Evropských společenství

**č. 176/2008 Sb. (2006/42/EC – machinery)**

Seznam technických norem a  
specifikací, harmonizovaných  
norem použitých při  
posouzení shody

**ČSN EN 13021+A1, ČSN EN 15583-1,**  
**ČSN EN ISO 4254-1, ČSN EN ISO 4413,**  
**ČSN EN ISO 12100, ISO 11 684**

Základní technické parametry

Parametr	Jednotka	Veličina
Délka	mm	1505
Šířka	mm	1000 + 250 + 250
Výška	mm	612
Hmotnost	kg	162
Pracovní záběr	cm	150 (100)

Osoba pověřená kompletací  
technické dokumentace

**Vít Horák**  
**Šálek s.r.o.**  
**Vrahovická 53/2527**  
**796 01 Prostějov**

V Prostějově dne 1.12.2013

.....  
Pavel Šálek, majitel



# ES PROHLÁŠENÍ O SHODĚ

vydané dle § 13 zákona č. 22/1997 Sb. ve znění p.p.

My výrobce: **Šálek s.r.o.**  
**Vrahovická 53/2527**  
**796 01 Prostějov**  
**IČO: 26277336**

prohlašujeme, že výrobek  
- název: **Shrnovací radlice zadní**  
- typ : **RAS - 001**  
výrobní číslo:

Zařízení splňuje všechna příslušná ustanovení předmětných předpisů  
Evropských společností

**č. 176/2008 Sb. (2006/42/EC – machinery)**

Seznam technických norem a specifikací, harmonizovaných norem použitých při posouzení shody **ČSN EN 13021+A1, ČSN EN 15583-1, ČSN EN ISO 4254-1, ČSN EN ISO 12100, ISO 11 684**

Základní technické parametry

Parametr	Jednotka	Veličina
Délka	mm	810
Šířka	mm	1000 + 250 + 250
Výška	mm	683
Hmotnost	kg	72
Pracovní záběr	cm	150 (100)

Osoba pověřená kompletací technické dokumentace **Vít Horák**  
**Šálek s.r.o.**  
**Vrahovická 53/2527**  
**796 01 Prostějov**

V Prostějově dne 1.12.2013

.....  
Pavel Šálek, majitel

# Obsah

1. Identifikace výrobku.....	6
2. Bezpečnostní pokyny.....	7
2.1 Určení výrobku.....	7
2.2 Zakázané používání.....	7
2.3 Všeobecně.....	7
2.3.1 Bezpečnostní značení na stroji.....	8
2.4 Přeprava a dodání výrobku.....	9
3. Používání výrobku.....	10
3.1 Montáž radlice ARS – 103 k malotraktoru.....	10
3.2 Montáž radlice RAZ – 001 k malotraktoru.....	11
3.3 Příprava výrobku k použití.....	11
3.4 Přeprava, manipulace a skladování.....	12
3.5 Kontrola stroje před uvedením do chodu.....	12
3.6 Uvedení do chodu, práce se strojem.....	12
3.7 Nouzové situace.....	13
3.8 Dopravní bezpečnost.....	13
4. Popis stroje.....	14
4.1 Technické parametry.....	15
5. Údržba.....	15
5.1 Informace o příslušenství.....	15
6. Likvidace odpadu.....	16
7. Záruka.....	16
8. Údržbářské a servisní zásahy.....	17
9. Náhradní díly.....	18
Katalog náhradních dílů.....	18

## 1. Identifikace výrobku

Náš výrobek je označen výrobním číslem vyraženým na výrobním štítku stroje a vyražen na rámu stroje. Doporučujeme Vám po převzetí výrobku od prodejce doplnit do následující tabulky údaje o výrobku a Vašem prodejci.

Typ výrobku .....  
Výrobní číslo výrobku .....  
Adresa prodejce .....  
Adresa servisní opravny .....  
Datum dodání .....  
Datum konce záruky .....  
Přerušení záruční doby .....

Výrobní štítek je umístěn na žebrování radlice u otoče  
Výrobní štítek obsahuje:

- adresu výrobce
- název
- typ
- výrobní číslo
- rok výroby
- hmotnost stroje
- označení výrobku značkou CE



## 2 Určení výrobku

Shrnovací radlice ve spojení s malotraktorem slouží k odhrnování sněhu a podobných sypkých materiálů z manipulačních prostorů, na zahrádkách a z komunikací, k rozhrnování zeminy, přihrnování a rozhrnování písku, k čištění a odstraňování výkalů z tvrdých výběhů apod., a to na pracovištích se zpevněnými podklady, např. betonem, prefabrikáty, dlaždicemi, kostkami, asfaltem apod.

Radlici lze využívat dvěma způsoby :

- materiál je hrnut před radlicí ve směru jízdy
- materiál je odhrnován do strany, radlice je přitom vhodně pootočena. .

### 2.1 Zakázané používání

Výrobek je zakázáno používat na neúnosném podkladě, kde může dojít k propadání traktoru a dále při hrnutí vjíždět na hrany náspů. Výrobek je zakázáno přetěžovat (zejména u typu ARS - 103) tak, aby docházelo k odlehčení náprav traktoru. Radlici je rovněž zakázáno používat k jiným účelům než hrnutí.

## 3. Bezpečnostní pokyny

### 3.1 Všeobecně

- Výrobek může obsluhovat pouze obsluha starší 18 let, duševně, psychicky a fyzicky zdatná, prokazatelně zaškolená a seznámena s používáním výrobku, vlastníčí řídičský průkaz skupiny T
- Nedovolte aby výrobek používaly děti a neoprávněné osoby
- Obsluha stroje je odpovědná za škody způsobené třetím osobám v rozsahu činnosti stroje
- Než začnete pracovat ze strojem seznámte se s funkcemi a ovládáním stroje
- Maximální přepravní rychlost je  $15 \text{ kmh}^{-1}$ , v terénu musí být přiměřeně snížena
- Zvýšenou opatrnost při práci je nutno věnovat dojíždění na kyprý násep, při kterém vzniká nebezpečí převrácení celé soupravy v důsledku boření kol do půdy.
- Při použití výrobku v obytných zónách, jej provozujte v souladu s místními předpisy, zejména aby jste neobtěžovali hlukem a neohrožovali bezpečnost svoji a ostatních.
- Při agregaci s malotraktory a traktory bez kabiny je obsluha povinná používat ochranné pomůcky - ochranu sluchu, pevnou pracovní obuv, pracovní oděv řádně oblečený a upnutý
- V tomto návodě jsou uvedeny a popsány potíže a poruchy, které se mohou na výrobku vyskytnout a které si může uživatel opravit za pomoci náležitě vyškoleného pracovníka. Ostatní problémy a poruchy nahlaste přímo výrobcí, který Vám je kdykoliv k dispozici.
- Je zakázáno provádět na stroji jakékoliv zásahy či modifikace , jež nejsou uvedeny v tomto manuálu a nejsou povolené výrobcem. Stroj zapojený nesprávně může fungovat bez sebemenší chyb, ale v budoucnosti může nadělat spoustu škody.
- Neodkládejte na výrobek žádné předměty, klíče, nářadí
- Výrobce neodpovídá za škody způsobené osobám nebo blízkému okolí, jejichž příčinou je nedodržování návodu k používání.



- V době, kdy není výrobek používán a je agregován s traktorem nenechávejte klíčky ve spínací skříňce traktoru
- Údržbu a kontrolu dotažení šroubových spojů provádějte v pravidelných intervalech
- Výrobek uchovávejte čistý, po ukončení práce proveďte jeho vyčištění
- Veškeré práce na výrobku je dovoleno provádět za klidu stroje, řádně zajištěném.
- Je zakázáno provádět údržbu na stroji zvednutém na třibodovém závěsu traktoru a nezajištěném vzpěrami proti poklesu
- V čistotě uchovávejte zejména hydraulické prvky stroje (použité z traktoru).
- Nepoužívejte benzín jako čisticí prostředek
- Nevystavujte výrobek v blízkosti otevřeného ohně
- Je přísně zakázáno přepravovat na stroji osoby nebo jiný náklad
- Nepoužívejte stroj při špatných světelných podmínkách
- Nepoužívejte stroj pokud jste si neosvědčili používání stroje
- Neprovádějte opravy které jsou nad Vaše možnosti

### 3.2 Bezpečnostní značení na stroji

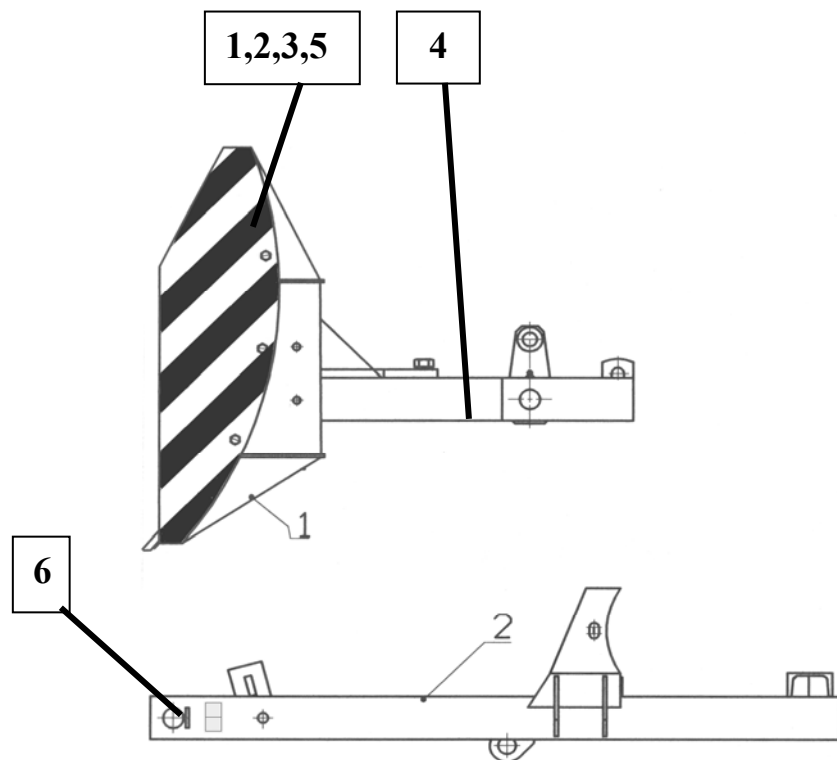


<b>Před použitím se seznamte s návodem k používání</b>	<b>opravy provádějte podle pokynů v návodu k používání</b>	<b>Zákaz přepravy osob na zařízení</b>	<b>Pozor! střížné místo. Nevkládejte ruce do nebezpečného prostoru</b>	<b>Nevstupujte do pohybového prostoru radlice</b>
--	--	--	--	---

<b>6</b>
Výstražné boční šrafování







- V tomto odstavci je zobrazeno bezpečnostní značení (piktogramy) použité na výrobku a vysvětlen jejich význam. Pod zobrazeným značením je uvedeno číslo pozice na stroji. Bezpečnostní značení upozorňuje obsluhu na rizika spojená s užíváním výrobku. Respektování jejich významu předpokládá bezpečné použití výrobku.
- Uživatel je povinen bezpečnostní značení udržovat čitelné a nepoškozené. V případě ztráty čitelnosti nebo poškození, požádejte Vašeho prodejce nebo servisní opravnu o dodání nového piktogramu.

### 3.3 Přeprava a dodání výrobku

- Výrobek je od výrobce dodáván kompletní. Typ ARS -103 je dodáván bez hydraulického válce, který se používá z traktoru.
- Pro zvedání je možno použít jeřábu apod. (úvazku) se zavěšením za závěs.
- Při ukládání výrobku pokládejte výrobek na rovný pevný a přiměřeně únosný podklad.
- Je přísně zakázáno ukládat výrobek na vratké podklady.
- Je přísně zakázáno ukládat na výrobek další výrobky



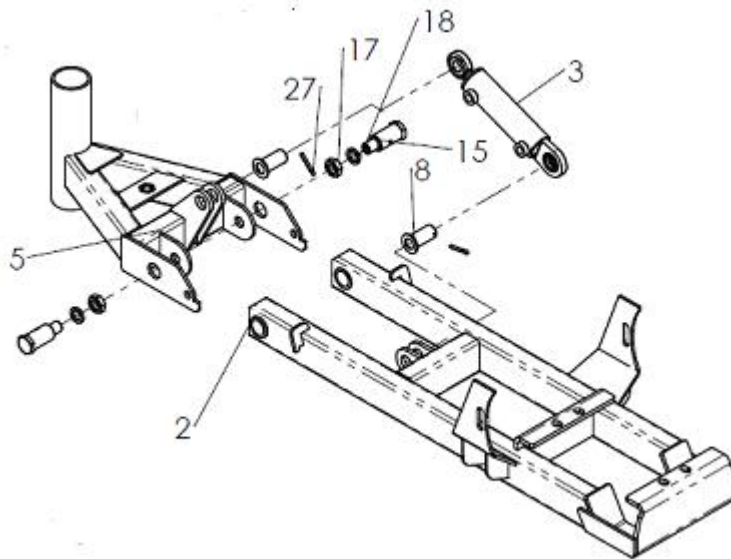
Hydraulický válec u typu ARS – 103

#### 4. Používání výrobku

##### **▲ 4.1 Montáž radlice ARS – 103 k malotraktoru**

Před montáží radlice na stroj je nutné nejprve odmontovat na malotraktoru hydraulický válec a tlakovou hadici. Válec namontujte na nosný rám radlice (2) tak, aby pístnice pracovního válce (3) byla upevněna na kyvném rameni (5). Upevnění válce provedeme tak, že oko válce (3) nasuneme mezi drážky na nosném rámu (2 a 5), do otvoru nasuneme čep a zajistíme závlačkou.

Stejným způsobem upevníme oko pístnice (3) na kyvném rameni (5). Na přední straně portálových skříní vyjmeme po dvou šroubech. Nosný rám s radlicí potom nasuneme na místo vyjmutých šroubů a upevníme čtyřmi šrouby M 12X45, opatříme korunovými maticemi a zajistíme závlačkami. Příčky nosného rámu připevníme na převodovou skříň čtyřmi šrouby M 12 X 85. Pracovní válec připojíme tlakovou hadicí s rozvaděčem hydrauliky nebo vývodem hydrauliky. Tyčky u kloubového spojení slouží k zajištění kyvného ramene s radlicí při přepravě na jiné pracoviště. Při přepravě upevníme na radlici dva štíty s bezpečnostním označením.



## **▲ 4.2 Montáž radlice RAZ – 001 k malotraktoru**

Radlice RAZ – 001 se připojuje pomocí trojúhelníkového závěsu DRZ-103 k traktoru do zadního třibodového závěsu.

S traktorem nacouvejte k radlici, závěs spusťte pod úroveň „A“ rámu na radlici a poté postupně zvedněte třibodový závěs. Závěs DRZ- 103 musí zaskočit do profilu „A“ rámu a v horní části musí dojít k zajištění spojení

## **4.3 Příprava výrobku k použití**

- Výrobek před prvním použitím zkontrolujte zda je po přepravě a skladování event. montáži nepoškozený, neporušený a celistvý
- V případě poškození se obraťte na svého prodejce nebo nejbližší servisní opravnu
- V případě výměny poškozených součástí používejte pouze originální náhradní díly
- Zkontrolujte dotažení šroubových spojů, event. neporušenost ostatní konstrukce
- Při přípravě a manipulaci se strojem jej zabezpečte proti poklesu
- Nenechávejte stroj bez dozoru.
- Práce se strojem je možná pokud je stroj agregován do zadního/předního třibodového závěsu
- Demontujte zajišťovací šrouby kyvného ramene
- Radlici nastavte do požadovaného úhlu pro hrnutí materiálu a zajistěte čepem



#### **! 4.4 Přeprava, manipulace a skladování**

- Stroj lze přepravovat po veřejných komunikacích za podmínek stanovených příslušnými dopravními předpisy
- **U typu ARS - 103** Při přepravě stroje a po skončení práce Je nutno kyvné rameno s radlicí zvednout a zajistit tyčkou proti poklesu.
- Pro případnou manipulaci použijte zvedací prostředky které upevníte za závěs. Ruční manipulace vzhledem k hmotnosti je možná při manipulaci dvěma osobami.
- **Výrobek neklade zvláštní nároky na skladování z hlediska klimatického.**
- Ke skladování ukládejte výrobek očištěný od vnějších nečistot
- Očistěte zejména ropné produkty
- Steřelé, poškozené, a jinak znehodnocené díly vyměňte za nové, používejte originální náhradní díly, proveďte jejich objednání v servisní organizaci
- Výrobek odložte na pevnou rovnou podlahu
- Výrobek neodkládejte na další výrobek
- Na výrobek neodkládejte další předměty

#### **! 4.5 Kontrola stroje před uvedením do chodu**

- Před uvedením stroje zkontrolujte celistvost stroje
- Zkontrolujte dotažení šroubů
- Zkontrolujte kompletnost a celistvost
- Je přísně zakázáno provádět na stroji úpravy a konstrukční zásahy
- Je-li zapotřebí provést nové přestavení stroje - úhlu radlice, provádějte to za klidu stroje

#### **4.6 Uvedení do chodu, práce se strojem**

- Dříve než začnete pracovat se strojem, důkladně se seznámte s místními podmínkami
- Směr pohybu při práci orientujte tak, aby jste neohrožovali sebe a ani okolí
- Při práci na pozemcích sousedících s místy kde se můžou vyskytovat osoby, děti, zvířata práci okamžitě přerušete, pokud se objeví v nebezpečném prostoru



- Ozve-li se při práci nějaký neznámý zvuk nebo vibrace okamžitě ukončete práci ukončete, a zjistěte příčinu, případně kontaktujte prodejce nebo přímo výrobce
- Je přísně zakázáno provozovat stroj s poruchou

#### ⚠ 4.7 Nouzové situace

- Dojde-li v průběhu činnosti se strojem k přiblížení osob nebo zvířat do nepřiměřené vzdálenosti, neprodleně ukončete práci
- Ozve-li se po uvedení do chodu nějaký neznámý zvuk nebo vibrace, pach okamžitě ukončete práci, vypněte stroj a zjistěte příčinu nebo kontaktujte prodejce nebo výrobce
- Dojde-li k při hnutí k nepřiměřenému náklonu traktoru vlivem hnutého materiálu nebo propadu traktoru práci okamžitě přerušete a proveďte nezbytné úkony proti dalšímu naklání

#### ⚠ 4.8 Dopravní bezpečnost

- Při provozu stroje na pozemních komunikacích dodržujte příslušné platné předpisy
- Při agregaci s traktorem musí být splněny požadavky § 81 odst. 3 vyhl. č. 102/1995 Sb. (minimální zatížení řízené nápravy traktoru musí být 18 % z okamžité hmotnosti soupravy)

Při provozu na pozemních komunikacích musí být stroj v přepravní poloze, k tomu je nutno provést následující opatření

- Zvedněte stroj do přepravní polohy a to tak, aby dolní hrana radlice byla alespoň 200 - 250 mm od země
- **U typu ARS - 103** Při přepravě stroje a po skončení práce je nutno kyvné rameno s radlicí zvednout a zajistit čepem.



- stroj lze přepravovat pouze v agregaci s traktorem v závěsech dodávaných k výrobkům
- Při jízdě po pozemních komunikacích musí být vždy zapnuto osvětlení traktoru s potkávacími světly. Za snížené viditelnosti je provoz zakázán.
- Je zakázán provoz po komunikacích I. třídy a komunikacích pro mezinárodní provoz. Uvedené silnice smí být přeježděny pouze v příčném směru.
- Obsluha je povinna dbát zvýšené opatrnosti při projíždění zatáček s ohledem na šířku stroje a setrvačnou hmotnost

- Nejvyšší povolená rychlost jízdy je 15 km/hod.
- Při provozu soupravy po pozemních komunikacích nesmí být za stroj nic připojováno
- Přeprava osob a nákladu na stroji je zakázána
- Stroj je schválen k provozu na pozemních komunikacích, další podmínky stanovené při schválení technické způsobilosti jsou uvedeny v dokladech o schválení, které jsou dodávány ke každému stroji. Technické osvědčení musí mít obsluha u sebe a v případě kontroly je předloží dopravní policii.

## 5. Popis stroje

### K hlavním částem výrobku (ARS - 103) patří:

- **nosný rám**, který je svařen z profilovaného materiálu a plechů a je přišroubován k převodové skříni malotraktoru
- **kyvné rameno** vyrobené z profilovaných materiálů a plechů, svařené. Je kyvně uloženo na nosném rámu svorníkem a otočně připevněno na radlici prostřednictvím svorníku.
- **radlice** je vyrobena z plechu o tloušťce 3 mm, válcově zakulacené. Radlice je po celé délce vyztužena podélnými a příčnými žebry. V dolní části je radlice vybavena vyměnitelným ostřím, které je vyměnitelné. Vyměnitelné ostří lze při použití pro odhrnování sněhu vyměnit za gumovou lištu. Radlice je na kyvném rameni upevněna prostřednictvím svorníku a lze ji dle potřeby natáčet  $\pm 45^\circ$ . Aretace je provedena šroubem. Základní rám lze rozšířit pevnými nástavky, které se šroubují na boční lištu.
- **Hydraulický válec** který slouží k ovládní - naklápění se upevňuje do čepů na nosném rámu a kyvném ramenu. Hydraulický válec není součástí výrobku a používá se proto válec, který je součástí traktoru a slouží pro ovládní zadního závěsu. Rovněž tak ovládní je provedeno pomocí ovladačů které jsou součástí traktoru.

### K hlavním částem výrobku (RAZ - 001) patří:

- **radlice** je vyrobena z plechu o tloušťce 3 mm, válcově zakulacené. Radlice je po celé délce vyztužena podélnými a příčnými žebry. V dolní části je radlice vybavena vyměnitelným ostřím, které je vyměnitelné. Vyměnitelné ostří lze při použití pro odhrnování sněhu vyměnit za gumovou lištu. Radlice je na kyvném rameni upevněna prostřednictvím svorníku a lze ji dle potřeby natáčet  $\pm 45^\circ$ . Aretace je provedena šroubem. Základní rám lze rozšířit pevnými nástavky, které se šroubují na boční lištu.
- **Závěs** slouží k agregaci výrobku na zadní tříbodový závěs traktoru. Prostřednictvím svislého čepu je závěs spojen s radlicí a umožňuje natočení.

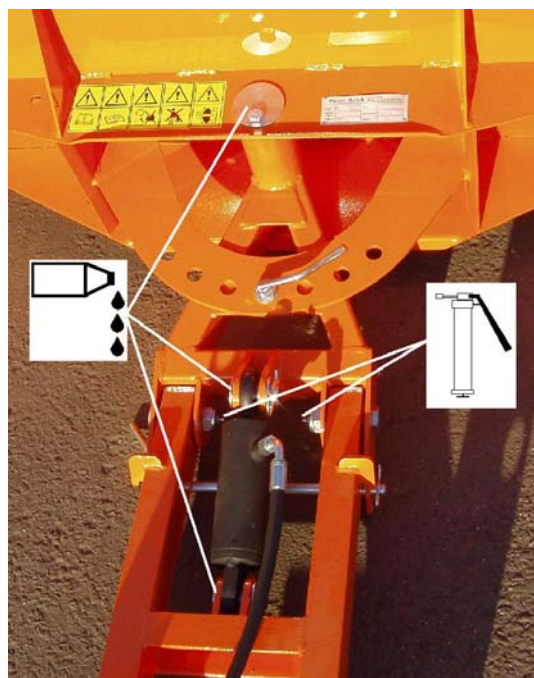
## 5.1 Technické parametry

Parametr	Jednotka	Veličina	
		ARS -103	RAZ-001
Délka vč. nosného rámu	mm	1500	850
Délka s kyvným rámem	mm	690	-
Délka	mm	230	
Šířka	mm	1000 + 250 + 250	
Výška	mm	600	660
Pracovní záběr	m	1500 (1000)	
Hmotnost radlice	kg	72	72
Hmotnost nosného rámu	kg	90	-



## 6. Údržba

- Údržbu stroje mohou provádět pouze osoby k tomu pověřené s příslušnou kvalifikací
- Při provádění údržby dodržujte předpisy platné pro bezpečnost práce
- Seřizování, čištění, údržbu a opravy při stroji připojeném k traktoru provádějte pouze, je-li traktor zajištěn proti pohybu ruční brzdou a klíny a motor traktoru je v klidu.
- Provádějte pravidelné mazání mazacích míst po 20 - 30 hodinách provozu. Mazání provádějte v místech čepových spojení. V místech vybavených maznicemi používejte mazací tuk, na ostatní pohyblivé části použijte několik kapek hustého oleje.



## 6.1 Informace o příslušenství

Nůž 3-31024	1 ks
Vysokotlaká hadice 10X1000 PNT 98851 ON 13 7825	1 ks
Šroub M 12 X 45, ČSN 02 110110	4 ks
Šroub M 12X85, ČSN 02 1101.10	4 ks
Podložka 12,2, ČSN 02 1740.00	4 ks
Matice M 12 , ČSN 02 1411	4 ks
Závlačka 3X25, ČSN 02 1781.00	4 ks
Příložka, 3-31025	1 ks
Šroub M 10 X 50, ČSN 02 1319	1 ks

## 7. Likvidace odpadu

Odpady produkované strojem likvidujte v souladu s pokyny předpisů platných v zemi uživatele. Oleje, filtry nevyhazujte do popelnic a nelijte do vodních toků, přírody. Výrobek likvidujte v souladu s platnými předpisy a zákony pro likvidaci odpadů v zemi uživatele

## 8. Záruka

Výrobce poskytuje záruku na výrobek v délce trvání 6 měsíců. Záruka začíná plynout při předání výrobku zákazníkovi

Záruka se vztahuje na závady způsobené chybnou montáží, výrobou a materiálem

Výrobce není odpovědný za škody vzniklé vlastním použitím jako např:

- Použití stroje nepovolanou osobou
- Neoprávněné změny, zásahy či opravy ve stroji
- Použitím neoriginálních náhradních dílů či dílů určených pro jiné modely
- Nedodržování instrukcí pro použití
- Poškození stroje vzniklé při nevhodné manipulaci, údržbě, přetěžování stroje
- Záruka se nevztahuje na vady výrobku které mají původ v poškození výrobku odběratelem.
- Záruka se nevztahuje na části podléhající běžnému opotřebení
- Záruka se nevztahuje na poškození stroje vzniklé použitím neoriginálních náhradních dílů
- záruka se nevztahuje na následky způsobené přírodními vlivy
- závady, vzniklé použitím tažného prostředku jiných parametrů, než je schválen výrobcem a uveden v návodu k obsluze
- závady, vzniklé neodborným skladováním
- nehody osob
- části zařízení dodatečně montované na stroj
- odstranění výrobního štítku nebo odstraněním údajů z výrobního štítku
- poškození a škody vzniklé nedbalostí, špatným používáním, neodpovídající údržbou, přechodným přetížením, poškozením zapříčiněným vniknutím cizího tělesa

V době záruky provede prodejce obchodní sítě fy Šálek s.r.o., servis a zaškolení obsluhy. Je v zájmu zákazníka, aby se řídil pokyny prodejce obchodní sítě Šálek s.r.o..

Záruka musí být uplatněna písemně, tj. musíte mít vystaven doklad o převzetí výrobku do záruční, pozáruční opravy



## 9. Údržbářské a servisní zásahy

Do připravené tabulky zapisujte všechny zásahy provedené během životnosti stroje, vyplňte popis práce či vyměňovaného dílu a připojte podpis odpovědného technika.

popis práce a vyměněných dílů	popis technika

## **10. Náhradní díly**

Seznam dílů je určen pro objednávání náhradních součástí.

V seznamu jsou zahrnuty všechny díly, jako náhradní se dodávají pouze ty, které jsou označené ve sloupečku „Dílec“

Při objednávání náhradních dílů je nutno uvést:

1. Typ stroje
2. Výrobní číslo stroje.
3. číslo tabulky, pozici, název dílce z tabulky, číslo dílce a požadovaný počet kusů.

Každé zařízení je vybaveno příslušenstvím podle balícího listu, který je dodáván s příslušným strojem.

Šrouby, nýty, matice, závlačky, podložky a jiný drobný spojovací součásti, vyrobené podle normy ČSN, jsou v seznamu označeny příslušným číslem rozměrové normy. Výrobce tyto součásti jako náhradní díly nedodává, neboť jsou dodávány specializovanými prodejny normalizovaných součástí.

Výrobce si vyhrazuje právo na změnu výrobku.

## **Katalog náhradních dílů**

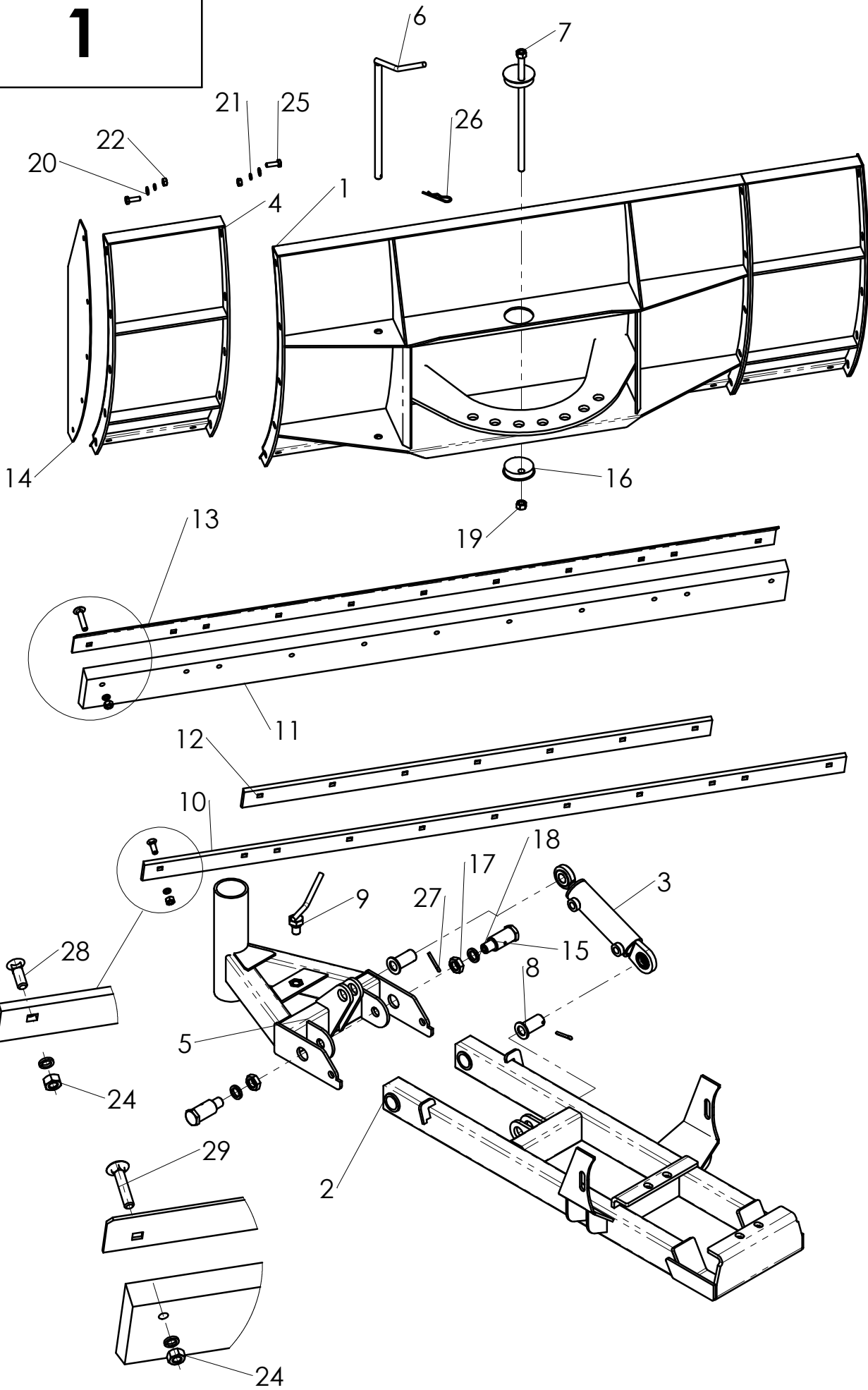
**SEZNAM DÍLŮ**

**SHRNOVACÍ RADLICE**

**ARS-103**

**RAZ-001**

1

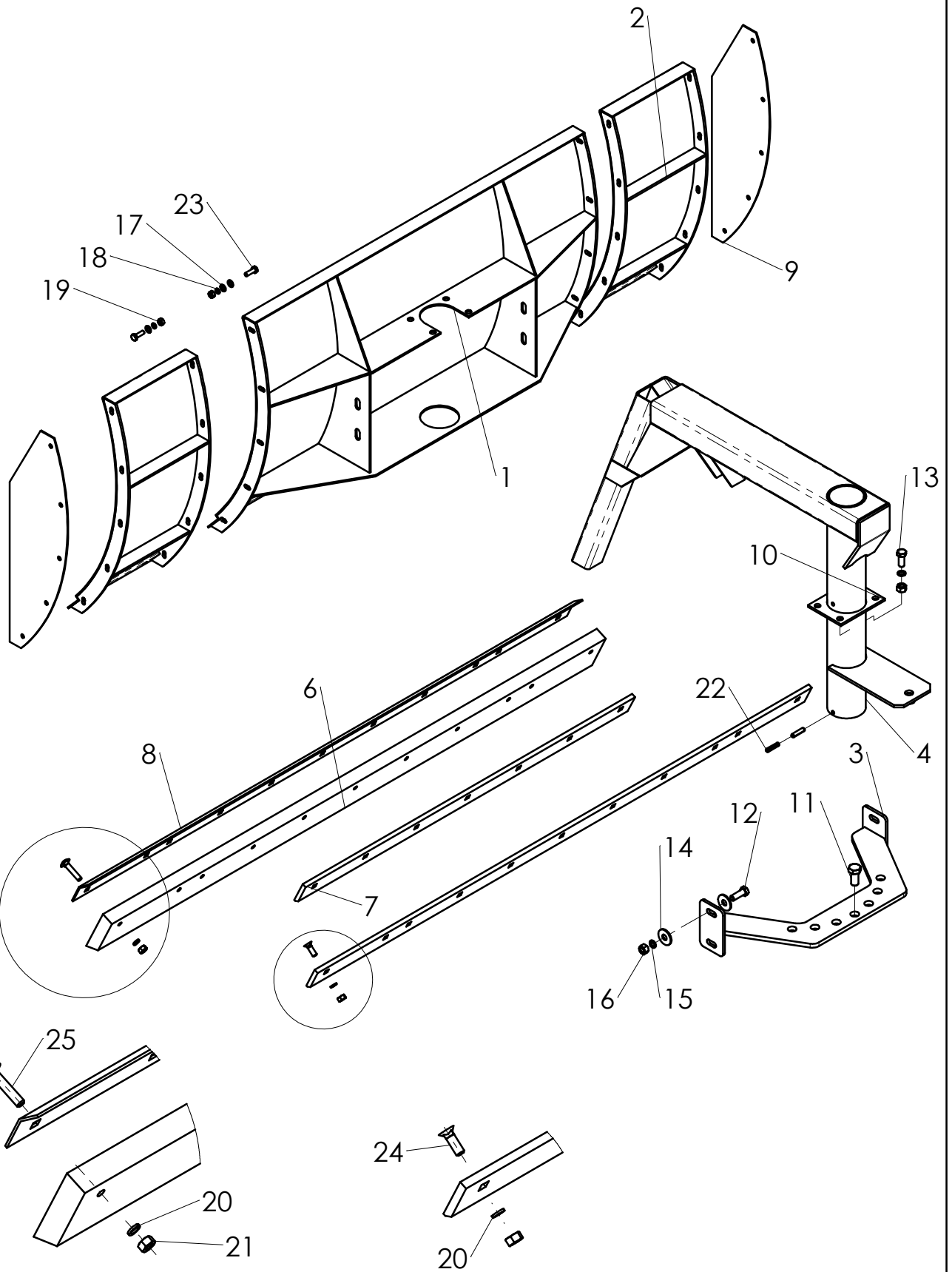




# 1 RADLICE ARS-103

POZ	ND	NÁZEV	ČÍS. VÝKRESU	ČSN-ROZMĚR	KS
1	SP	Lopata velká	AS00761		1
2	SP	Držák radlice	AS00751		1
3	SP	Válec 40 251/100	G00526		1
4	SP	Lopata boční	AS00768		2
5	SP	Špice	AS00767		1
6	SP	Čep s ručkou	AS00772		1
7	SP	Šroub dlouhý	AS00785		1
8	SP	Čep válce	AS00775		2
9	SP	Stavěcí šroub	AS00778		1
10	SP	Nůž velký	AS00779		1
11	SP	Gumový břit			1
12	SP	Nůž 1000	AS00780		1
13	SP	Příložka	AS00786		1
14	SP	Boční kryt	AS00781		2
15	SP	Šroub	AS00783		2
16	SP	Víčko	AS00784		2
17		Matice M20		ČSN 021403	2
18		Podložka 20		ČSN 021740	2
19		Matice M12		ČSN 021401	1
20		Podložka 8		ČSN 021702	30
21		Podložka 8		ČSN 021740	20
22		Matice M8		ČSN 021401	20
23		Podložka pružná 10		ČSN 021740	9
24		Matice M10		ČSN 021401	9
25		Šroub M8x25		ČSN 021101	20
26		Pojistka beta 3			1
27		Závlačka 5x32		ČSN 021781	2
28	SP	Šroub M10x30		ČSN 021326	9
29		Šroub M10x50		ČSN 021319	9

2



## 2 RADLICE ARZ-001

POZ	ND	NÁZEV	ČÍS. VÝKRESU	ČSN-ROZMĚR	KS
1	SP	Lopata velká	AS01226		1
2	SP	Lopata boční	AS00768		2
3	SP	Otočné rameno	AS01221		1
4	SP	Nosič radlice	AS01224		1
5	SP	Nůž velký	AS00779		1
6	SP	Gumový břit			1
7	SP	Nůž 1000	AS00780		1
8	SP	Příložka	AS00786		1
9	SP	Boční kryt	AS00781		2
10	SP	Příruba	AS01208		1
11		Šroub M16x35		ČSN 021103	1
12		Šroub M12x35		ČSN 021103	4
13		Šroub M12x30		ČSN 021103	4
14		Podložka 12		ČSN 021703	8
15		Podložka 12		ČSN 021740	8
16		Matice M12		ČSN 021401	8
17		Podložka 8,4		ČSN 021702	30
18		Podložka 8		ČSN 021740	20
19		Matice M8		ČSN 021401	20
20		Podložka 10		ČSN 021740	9
21		Matice M10		ČSN 021401	9
22		Pružný kolík 8x20		ČSN 022156	2
23		Šroub M8x25		ČSN 021101	20
24	SP	Šroub M10x30		ČSN 021326	9
25		Šroub M10x50		ČSN 021319	9