

**NÁVĚS
TŘÍSTRANNÝ
SKLÁPĚCÍ**



**ANS - 1300, ANS - 1900,
ANS - 2800, ANS – 3500**



PŮVODNÍ NÁVOD K POUŽÍVÁNÍ

Šálek s.r.o.

Vrahovická 2527/5

796 01 PROSTĚJOV

tel/fax: 582330407

e-mail: agroservispv@seznam.cz

<http://www.agroservispv.cz>

Úvod

Děkujeme Vám, že jste si zakoupili právě náš výrobek.

Účelem tohoto návodu je zajistit vlastníkovi a uživateli stroje jeho seznámení s výrobkem s bezpečnostními pokyny při práci, jakož i se zkušenostmi a názory z provozu. Seznámíte se jak provádět údržbu, opravy a servis stroje. Kdo může a jakým způsobem provádět zásahy do stroje.

Váš prodejce vám dává návod k obsluze a údržbě, když si převezmete dodávku vašeho nového stroje a ujistěte se, že jste plně porozuměl všemu, co potřebujete znát. Kdyby, jakkoliv jste se setkal s těžkostmi v porozumění v kterékoliv části této příručky, neváhejte a spojte se s vaším nejbližším prodejcem k nalezení vysvětlení. Je to pro vás základem plně porozumět a vyhovět všem pokynům v této příručce.

Firma nerespektuje a nenesse odpovědnost za škody vznikající nedodržením tohoto návodu k používání.

Tento návod k používání obsahuje na různých místech pokyny pro bezpečnou práci. Mimo kapitulu Bezpečnostní pokyny jsou pasáže obsahující bezpečnostní pokyny zdůrazněny následujícím symbolem



ES PROHLÁŠENÍ O SHODĚ

vydané dle § 13 zákona č. 22/1997 Sb. ve znění p.p.

My výrobce: **Šálek s.r.o.**
Vrahovická 2527/5
796 01 Prostějov
IČO: 26277336

prohlašujeme, že výrobek
- název: **Návěs třístranný sklápěcí**
- typ : **AN - 2**
-Obchodní označení: **ANS - 1300**
-VIN: **TK9ANS130...1SA7.....**
výrobní číslo:

Zařízení splňuje všechna příslušná ustanovení předmětných předpisů
Evropských společenství
č. 176/2008 Sb. (2006/42/ES)

Seznam technických norem a specifikací, harmonizovaných norem použitých při posouzení shody **ČSN EN ISO 12100, ČSN EN ISO 4413, ČSN EN ISO 4254-1, ČSN EN 1853+A1, ISO 11 684**

Základní technické parametry

Parametr	Jednotka	Veličina
Délka	mm	2910
Šířka	mm	1380
Výška	mm	1097
Hmotnost	kg	315
Největší povolená hmotnost	kg	1300

Osoba pověřená kompletací technické dokumentace **Vít Horák**
Šálek s.r.o.
Vrahovická 2527/5
796 01 Prostějov

V Prostějově dne 1.10.2019

.....
Pavel Šálek, majitel

ES PROHLÁŠENÍ O SHODĚ

vydané dle § 13 zákona č. 22/1997 Sb. ve znění p.p.

My výrobce: **Šálek s.r.o.**
Vrahovická 2527/5
796 01 Prostějov
IČO: 26277336

prohlašujeme, že výrobek

- název: **Návěs třístranný sklápěcí**

- typ: **AN - 2**

-Obchodní označení: **ANS - 1900**

-VIN: **TK9ANS190...2SA7.....**

výrobní číslo:

Zařízení splňuje všechna příslušná ustanovení předmětných předpisů
Evropských společenství
č. 176/2008 Sb. (2006/42/EC – machinery)

Seznam technických norem a
specifikací, harmonizovaných
norem použitých při
posouzení shody

ČSN EN ISO 12100, ČSN EN ISO 4413,
ČSN EN ISO 4254-1, ČSN EN 1853+A1,
ISO 11 684

Základní technické parametry

Parametr	Jednotka	Veličina
Délka	mm	3302
Šířka	mm	1500
Výška	mm	1100
Hmotnost	kg	350
Užitečná hmotnost	kg	1500

Osoba pověřená kompletací
technické dokumentace

Vít Horák
Šálek s.r.o.
Vrahovická 2527/5
796 01 Prostějov

V Prostějově dne 1.10.2019

.....
Pavel Šálek, majitel

ES PROHLÁŠENÍ O SHODĚ

vydané dle § 13 zákona č. 22/1997 Sb. ve znění p.p.

My výrobce: **Šálek s.r.o.**
Vrahovická 2527/5
796 01 Prostějov
IČO: 26277336

prohlašujeme, že výrobek
- název: **Návěs třístranný sklápěcí**
- typ : **AN - 2**
- Obchodní označení: **ANS - 2800**
- VIN: **TK9ANS280...2SA7.....**
výrobní číslo:

Zařízení splňuje všechna příslušná ustanovení předmětných předpisů
Evropských společenství
č. 176/2008 Sb. (2006/42/ES)

Seznam technických norem a specifikací, harmonizovaných norem použitých při posouzení shody **ČSN EN ISO 12100, ČSN EN ISO 4413, ČSN EN ISO 4254-1, ČSN EN 1853+A1, ISO 11 684**

Základní technické parametry

Parametr	Jednotka	Veličina
Délka	mm	3556
Šířka	mm	1633
Výška	mm	1319
Hmotnost	kg	550
Největší povolená hmotnost	kg	2800

Osoba pověřená kompletací technické dokumentace **Vít Horák**
Šálek s.r.o.
Vrahovická 2527/5
796 01 Prostějov

V Prostějově dne 1.10.2019

.....
Pavel Šálek, majitel

ES PROHLÁŠENÍ O SHODĚ

vydané dle § 13 zákona č. 22/1997 Sb. ve znění p.p.

My výrobce: **Šálek s.r.o.**
Vrahovická 2527/5
796 01 Prostějov
IČO: 26277336

prohlašujeme, že výrobek
- název: **Návěs třístranný sklápěcí**
- typ : **AN - 2**
-Obchodní označení: **ANS - 3500**
-VIN: **TK9ANS350...2SA7.....**
-výrobní číslo:

Zařízení splňuje všechna příslušná ustanovení předmětných předpisů
Evropských společenství
č. 176/2008 Sb. (2006/42/ES)

Seznam technických norem a specifikací, harmonizovaných norem použitých při posouzení shody **ČSN EN ISO 12100, ČSN EN ISO 4413, ČSN EN ISO 4254-1, ČSN EN 1853+A1, ISO 11 684**

Základní technické parametry

Parametr	Jednotka	Veličina
Délka	mm	4234
Šířka	mm	1855
Výška	mm	1376
Hmotnost	kg	800
Největší povolená hmotnost	kg	3500

Osoba pověřená kompletací technické dokumentace **Vít Horák**
Šálek s.r.o.
Vrahovická 2527/5
796 01 Prostějov

V Prostějově dne 1.10.2019

.....
Pavel Šálek, majitel

Obsah

1. Určení stroje.....	9
2. Technické údaje	9
3. Popis strojů	12
3.1 Podvozek.....	12
3.2 Korba	12
3.3 Pojezdová kola	13
3.4 Brzdy	13
3.5. Hydraulický systém návěsu	13
3.6 Elektroinstalace návěsu	13
4. Bezpečnost a ochrana zdraví při práci	13
4.1 Všeobecně.....	13
4.2 Bezpečnostní značení	14
5. Dopravní bezpečnost.....	15
6. Návod k obsluze.....	15
6.1 Připojení návěsu.....	15
6.1.1 Připojení návěsu ANS za traktor TZ-4K-14 a MT 8-132.2:	15
6.1.2 Připojení návěsu ANS za traktor se závěsem pro přívěs.....	16
6.2 Odpojení návěsu od traktoru:.....	16
6.3 Přeprava nákladu a sklápění	17
7. Seřízení stroje.....	18
7.1 Seřízení brzdových čelistí.....	18
7.2 Seřízení brzdy	19
7.3 Schéma elektrického zapojení návěsu (Příloha č.1)	19
8. Obsluha a udržování.....	20
8.1 Mazání	20
Příloha 1: schéma elektro	22
Příloha 2: Měrné hmotnosti přepravovaných materiálů	22
Příloha 3: Katalog náhradních dílů	22

1. Určení stroje

Návěsy sklápěcí ANS-1300, ANS 1900, ANS 2800, ANS 3500 jsou určeny pro traktory vyráběné firmou AGROSERVIS jako jsou TZ-4K-14, MT8-132.2, MT 8-232, MT8-1, MT8-2, a MT8-050 a dále traktory vybavené zadním etážovým závěsem s přípojovacím čepem Ø 30 mm.

Návěsy se používají k přepravě sypkého i kusového materiálu volně loženého, nebo v paletách. Jsou určeny zvláště do zemědělství, lesního hospodářství, zelinářství, zahradnictví a místní dopravy.

Maximální nosnost návěsu ANS 1300 je 985 kg.

Maximální nosnost návěsu ANS 1900 je 1450 kg.

Maximální nosnost návěsu ANS 2800 je 2250 kg.

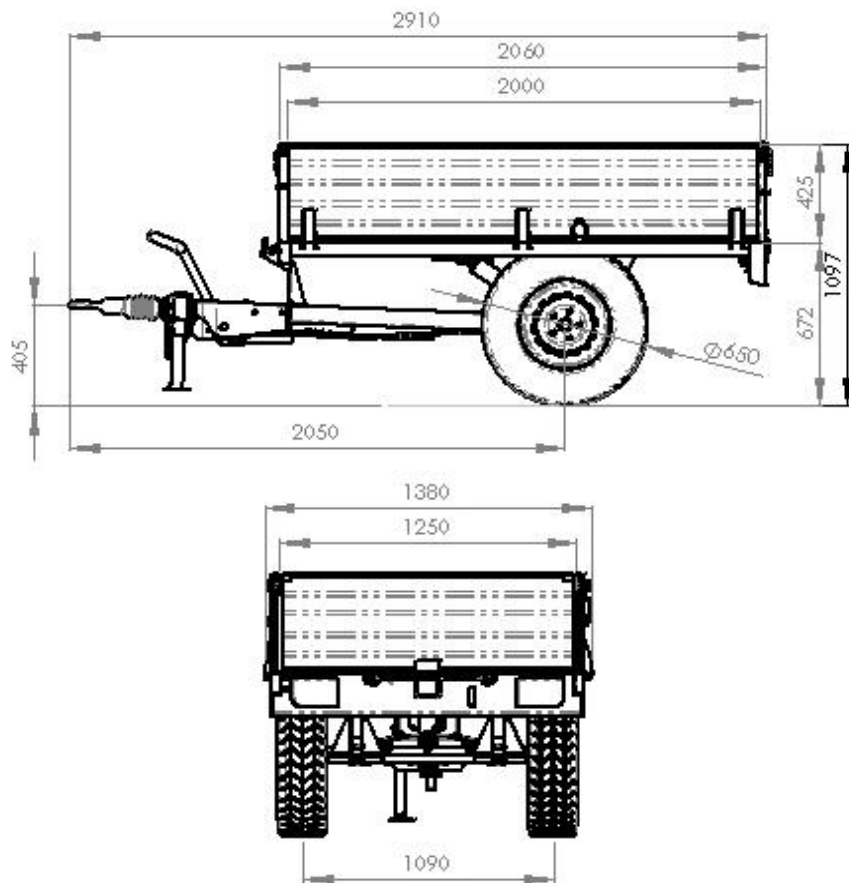
Maximální nosnost návěsu ANS 3500 je 2700 kg.

Pro vykládání nákladu je návěs vybaven třístraně sklápěnou korbou s hydraulickým teleskopickým válcem (ANS-1300 korba sklapěna pouze dozadu).

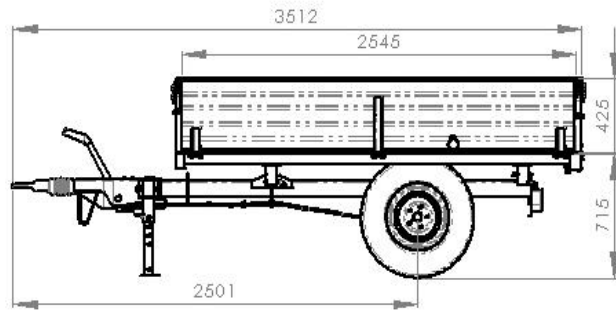
2. Technické údaje

Parametr	Jednotka	Veličina			
		ANS - 1300	ANS - 1900	ANS - 2800	ANS - 3500
Základní rozměry					
délka	mm	2910	3512	3556	4234
šířka	mm	1380	1570	1633	1855
výška	mm	1097	1140	1319	1376
délka ložné plochy	mm	2000	2545	2550	2950
šířka ložné plochy	mm	1250	1500	1510	1710
výška bočnic korby	mm	425	425	525	545
výška ložné plochy od země	mm	672	715	794	831
rozchod kol	mm	1090	1150	1290	1380
objem korby	m ³	1,06	1,60	1,94	2,76
sklopný úhel korby max.	°	42	39	41	45
Hmotnost					
hmotnost návěsu	kg	315	450	550	800
nosnost max.	kg	985	1450	2250	2700
Největší povolená hmotnost	kg	1300	1900	2800	3500
reakce na nápravu	N	12000	18000	27000	33500
zatížení závěsu	N	1000	1000	1500	1500
Pojezdová kola, pneumatiky					
druh pojezdových kol	-	jednoduchá, disková			
rozměr pneumatik	palce	185 R 14C		10,0/75 – 15,3	
rozměr ráfků	palce	5½ X 14H2 ET30		9,00 -15,3 ET5	
počet náprav	-	1			
huštění pneumatik	kPa	310		500	
Brzdy					
provozní	-	mechanická, nájezdová			
výrobce	-	Knott G.m.b.H., D-83125, Eggstätt			
typ	-	KRV13	KRV20	KRV30	KRV35
parkovací	-	mechanická			
Spojovací zařízení					

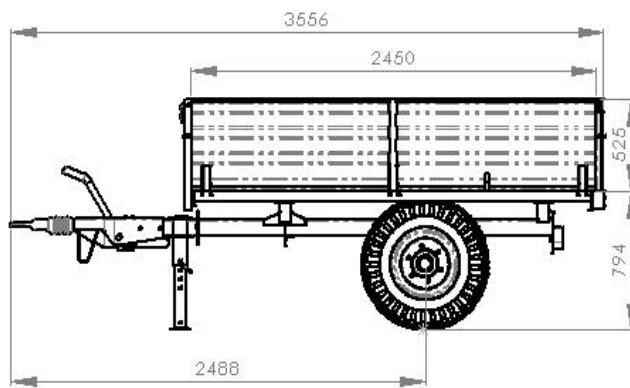
čep prům. 30 mm	-	v závěsu traktoru
Svahová dostupnost		
max. svahová dostupnost	°	10
Elektrické osvětlení a signalizace		
napětí	V	12
připojení	-	7-mi polovou zásuvkou



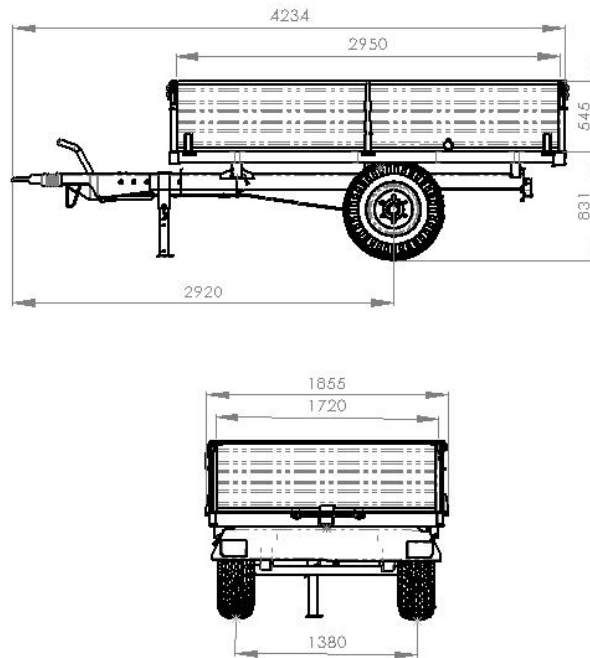
rozměrové schéma ANS 1300



rozměrové schéma ANS 1900



rozměrové schéma ANS 2800



rozměrové schéma ANS 3500

3. Popis strojů

Typy ANS 1300, ANS 1900, ANS 2800 a ANS 3500 jsou jednoosé sklápěcí návěsy celokovové konstrukce se sklápěcí, hydraulicky ovládanou korbou z vnějšího okruhu traktoru.

Jednotlivé typy se liší nosností a z toho vyplývajícími změnami některých skupin

Návěsy mají tyto základní části:

1. Podvozek
2. Korba
3. Pojezdová kola
4. Brzdy
5. Hydraulický systém návěsu
6. Elektroinstalace

3.1 Podvozek

tvoří rám, který je ocelové svařované konstrukce. Na podvozku jsou upevněny jednotlivé funkční celky. V přední části je upevněné závěsné oko pro připojení návěsu za traktor, opěrné kolečko, které tvoří při odpojení návěsu od traktoru třetí podpěrný bod a současně umožňuje připojení k traktoru bez pomoci druhé osoby. Oj podvozku ovládá nájezdovou brzdou s couvací automatikou.

3.2 Korba

je tvořena z ocelového rámu potaženého ocelovým plechem. Všechny bočnice jsou odnímatelné. Bočnice jsou upevněny na čepch, sloupky jsou zajištěny šrouby. Korba je třístraně sklopná. Zajišťovací čepy na rámu tvoří pojistku proti uvolnění korby a při sklápění musí být vždy zasunuty dva sousední čepy, aby nedošlo k uvolnění korby.

3.3 Pojezdová kola

jsou uložena na čepch nápravy. Pojezdová kola jsou nasazeny na ocelových discích a šrouby upevněny k nápravě.

3.4 Brzdy

Návěs je vybaven dvojicí brzd. Provozní nájezdovou, a parkovací ručně ovládanou, umístěnou na oji návěsu. Parkovací brzda působí na klíče brzd a zajišťuje v zabrzděném stavu návěs proti pohybu.

Provozní brzda je nájezdová je uložena v podvozku a je mechanicky, táhlem, propojena s brzdovými klíči.

3.5. Hydraulický systém návěsu

Slouží pro sklápění obsahu korby, přímočarý teleskopický tři nebo čtyřstupňový hydromotor je umístěn v zadní polovině korby a provádí zvedání korby. Vysokotlakou hadicí je propojen s rychlospojku vnějšího vývodu traktoru.

3.6 Elektroinstalace návěsu

Návěs je v přední části opatřen bílými obrysovými světly a odrazkami, v zadní části svítilnami, které sdružují světla koncová, brzdová, směrová a osvětlení SPZ s trojúhelníkovými červenými odrazkami. Na bočnicích jsou umístěny kulaté oranžové odrazky.

4. Bezpečnost a ochrana zdraví při práci

4.1 Všeobecně

- 4.1.1 Při provozu návěsu je nutno dodržovat platné předpisy o bezpečnosti a ochraně zdraví při práci se stroji a zařízeními používanými v zemědělství a lesním hospodářství, respektovat pokyny dopravních předpisů podle země provozování.
- 4.1.2 Obsluhu tvoří řidič traktoru, který musí být prokazatelně seznámen s tímto návodem k používání, musí vlastnit řidičský průkaz
- 4.1.3 Připojování/odpojování provádí jeden člověk – obsluha
- 4.1.4 Připojování se provádí do etážového závěsu traktoru čepem o průměru 30 mm. Jsou-li traktory pouze vybaveny závěsným rámečkem, musí být tento nahrazen tažnou lištou (obj. č. 52780), v opačném případě nesmí být přívěs připojován. Ramena musí být zajištěna proti pohybu pevnou zarážkou na válci a vymezen boční výkyv šponováky.
- 4.1.5 Před použitím přívěsu zkontrolujte jeho stav, zda je nepoškozen skladováním nebo předcházejícím používáním.
- 4.1.6 Před připojením zkontrolujte stav obrysového osvětlení, bezpečnostní značení, stav bočnic jejich upevnění a závěsy, zajistěte všechny čepy stranového vyklápění
- 4.1.7 Připojení k traktoru musí být provedeno nacouváním traktoru k závěsnému oku přívěsu a jejich spojením čepem a zajištěním proti uvolnění. Při připojování musí být traktor zajištěn proti pohybu.
- 4.1.8 Při připojení přívěsu se nesmí zdržovat žádná osoba mezi traktorem a přívěsem
- 4.1.9 Po připojení proveďte sklopení opěrné nohy a její zajištění ve sklopené poloze
- 4.1.10 Zapojte vidlici elektrického osvětlení přívěsu a zkontrolujte funkci. Pro kontrolu funkčnosti brzdových světel si vyžádejte asistenci další osoby
- 4.1.11 Před připojením hydraulické hadice pro sklápění korby zkontrolujte pohledem pod přívěs zda nedošlo k úniku oleje. Pokud se vyskytnou olejové skvrny pod přívěsem,

resp. hydraulickými prvky musí být provedena bezprostředně oprava a přívěs nesmí být používán do doby provedení opravy.

- 4.1.12 POZOR!! Tlaková kapalina unikající pod vysokým tlakem může způsobit vážné poranění
- 4.1.13 Pozornost věnujte rozmístění nákladu po ploše korby . Nepřetěžujte jednotlivé strany nebo části konstrukce přívěsu a náklad rozmístěte rovnoměrně, v případě kusového na střed korby.
- 4.1.14 Velkou pozornost věnujte otvírání bočnic. Zejména u materiálů sypkých, které vyvozují tlak na bočnice. Při jejich otvírání nestůjte proti bočnici přímo ale ze strany, tak aby otvírající - sklápějící se bočnice vás nezasáhla, nebo náklad který se začne bezprostředně uvolňovat vás nezasáhl a nezasypal.
- 4.1.15 Při sklápění nákladu zajistěte dostatečně volný prostor ve směru kde budete sklápět. Min. 5m od přívěsu se nesmí zdržovat žádná osoba.
- 4.1.16 Při sklápění korby je zakázáno pod ní vstupovat.
- 4.1.17 Při sklápění je zakázáno vstupovat na korbu.
- 4.1.18 Je zakázána přeprava osob na korbě přívěsu.
- 4.1.19 Při opravách pod sklopenou korbou musí být tato mechanicky podepřena a kola zabrzděna a založena. Při výměně nebo opravě pneumatiky za použití zvedáku musí být kolo spočívající na zemi zabrzděno a založeno ve směru možného pohybu aby nedošlo k pohybu návěsu.
- 4.1.20 Je zakázáno vstupovat pod návěs podepřený pouze zvedákem.
- 4.1.21 Při provozu na veřejných komunikacích musí být vždy bočnice zavřeny a zajištěny
- 4.1.22 Náklad nesmí zakrývat obrysové osvětlení

4.2 Bezpečnostní značení

					
					
1	2	3	4	5	6
Před použitím prostuduj návod k používání	Opravy prováděj podle návodu k používání	Při Agregaci nevstupuj mezi traktor a přívěs	Při provádění oprav korby proveďte zajištění proti poklesu	Zákaz přepravy v osob na ložném prostoru korby	Max. povolená svahová dostupnost 10°



5. Dopravní bezpečnost

5.1. Návěs může být připojen jen k malotraktorům kde okamžitá hmotnost návěsu nepřesáhne 2,5 násobek hmotnosti tažného stroje

5.2 Řidič traktoru je odpovědný za přepravu a je povinen před výjezdem se přesvědčit:

- a) o správném připojení přívěsu k traktoru a jeho zajištění čepem a pojistkou, připojení pojistného lanka
- b) v případě, že je přívěs zapojen za traktor vybavený tažným rámečkem, musí být nahrazen tažnou lištou a ramena musí být zajištěna proti možným pohybům konzolou na válci.
- c) že je připojeno světlení přívěsu a že je funkční, a že při otáčení nebude kabel skřípnut
- d) že jsou všechna světla návěsu souhlasná s osvětlením malotraktoru a jsou funkční
- e) přívěs označen značkou pro pomalá vozidla
- f) že je korba zajištěna čepem na rámu a zadní čelo západkami proti samovolnému otevření
- g) přepravovaný náklad nesmí přesáhnout dovolenou (užitečnou) nosnost. Přepravované kusové předměty, musí být uloženy symetricky v podélné ose korby a musí být zajištěny proti posunutí.
- h) návěs se nesmí používat k přepravě osob.
- i) práce na návěsu za jízdy je zakázána.
- j) šířka nákladu nesmí přesahovat šířku návěsu a náklad musí být zajištěn proti přepadnutí přes bočnice korby.
- k) přepravní rychlost traktoru s návěsem je max. 20 km.hod⁻¹
- l) souprava při zastavení musí být vždy zabržděna. Návěs odpojený od traktoru musí být zajištěn ruční brzdou a zakládacím klínem proti směru možného pohybu. Ruční brzda musí být správně seřízena.
- m) před jízdou překontrolovat utahení šroubů a matic, hlavně utahení matic pojezdových kol.

5.3 je přísně zakázáno pojíždět po komunikacích se zdviženou korbou

6. Návod k obsluze

6.1 Připojení návěsu

6.1.1 Připojení návěsu ANS za traktor TZ-4K-14 a MT 8-132.2:

- a) na traktorech v dolních táhlech musí být nasazena tažná lišta (obj.č. 57780). Do rámečku je zakázáno návěs zapojovat

- b) ramena musí být zajištěna proti posuvu pojistkou na válci, boční výkyv musí být vymezen šponováký
- c) připojení návěsu za traktor provádí 1 pracovník - řidič traktoru
- d) s traktorem nacouvejte opatrně k závěsu návěsu, aby otvory byly souosé a daly se spojit svorníkem.
- e) vložte svorník a zajistěte svorník proti uvolnění, pojistné lanko upevněte na pevnou část traktoru, tak aby lanko zůstalo volné. V případě nežádoucího odpojení provede zabrzdění návěsu
- f) proveďte sklopení podpěry oje a její zajištění čepem
- g) připojte elektické osvětlení a hydrauliku pro sklápění korby
- h) návěs před výjezdem odbrzděte

6.1.2 Připojení návěsu ANS za traktor se závěsem pro přívěs

- a) připojení návěsu za traktor provádí 1 pracovník - řidič traktoru
- b) s traktorem nacouvejte opatrně k závěsu návěsu, aby otvory byly souosé a daly se spojit (prostrčit) svorníkem.
- c) vložte svorník a zajistěte svorník proti uvolnění, pojistné lanko upevněte na pevnou část traktoru, tak aby lanko zůstalo volné. V případě nežádoucího odpojení provede zabrzdění návěsu
- d) proveďte zvednutí opěrného kolečka a jeho zvednutí do přepravní polohy
- e) připojte elektické osvětlení a hydrauliku pro sklápění korby
- f) vyjměte zakládací klíny, návěs před výjezdem odbrzděte



Při připojování nepoužívejte ruční sílu pro tlačení, tažení a různé jiné manipulace při připřahování. Před připřahováním zkontrolujte zda je přívěs zajištěn proti pohybu. Při připřahování je přísně zakázáno najíždět s traktorem k návěsu a tlačit (strkat) ho bez propojení svorníkem.

6.2 Odpojení návěsu od traktoru:

- a) návěs se zabrzdí parkovací brzdou. Uvolníme opěrné kolečko, spustíme na zem, utáhneme třmen a kličkou vysuneme kolečko (odlehčíme oj)
- b) před odpojením návěsu od traktoru musí být pojezdová kola podložena klíny proti možnému pohybu
- c) odpojte hydraulický rozvod a odpojte obrysové osvětlení
- d) vytáhne se svorník v závěsném rámu traktoru
- e) pomalu popojed'te směrem dopředu s traktorem
- f) vložte svorník zpět do závěsu traktoru.



Pokud budete odpojovat návěs s nákladem, věnujte odpojení a místu odstavení náležitou pozornost.

Zvýšenou pozornost zejména věnujte odpojení návěsu s nákladem. Naložená náklad musí být po korbě rozmístěn tak, aby nedocházelo k odlehčování závěsného oka v závěsu traktoru. Tento stav zkontrolujte před odpojením při pohledu na spojovací body. Oko oje musí ležet

v připojovací hubici na její dolní opěrné ploše. Nesmí být opřeno o horní část hubice. Je-li oj návěsu opřena o horní část hubice, je zakázáno návěs vypřahovat!!! Nebezpečí převrácení přívěsu dozadu.

6.3 Přeprava nákladu a sklápění

- Na návěsu je možno přepravovat jak sypký, tak i kusový materiál do hmotnosti **985 kg (ANS 1300), 1450 kg (ANS 1900) nebo 2250 kg (ANS 2800) nebo 2700 kg (ANS 3500)**.
- Návěs nepřetěžujte. Před naložením nákladu se informujte o jeho hmotnosti. V případě volně sypaných materiálů stanovte jejich nakládaný objem. viz tabulka v příloze
- Naložený návěs může ovlivňovat jízdní vlastnosti traktoru
- Před naložením materiálů zkontrolujte zajištění korby čepy a bočnic bajonetovými pojistkami.
- Materiál musí být v korbě uložen rovnoměrně, zejména u kusových materiálů.
- Náklad zajistěte tak, aby bočním posunem nedošlo k jeho nerovnoměrnému rozložení, přetěžování jednotlivých skupin a k jejich poškození nebo deformaci.
- Náklad zajistěte tak aby při přepravě nedošlo k jeho uvolnění a ohrožení ostatních účastníků provozu.
- Při vykládání obsahu korby sklápěním proveďte podle zvolené strany odjištění čepů. Platí, že na stranu kam se provádí vyklopení, musí zůstat zajištěny čepy, aby nedošlo k uvolnění sklopené korby za závěsu.
- Otevření příslušné bočnice nebo čela musí být provedeno před provedením (sklápěním) korby
- Při otvírání stůjíte mimo dosah bočnic a čela
- Zadní čelo je v horní části uloženo otočné na čepech a ve spodní části zajištěno dvěma západkami. Odjištění zadního čela se provádí ručně. Opětné zajištění zadního čela je nutno provést ručně.
- Pozor při otvírání zadního čela zejména je-li vyvozen přepravovaným materiálem tlak na čelo. Stůjíte při otvírání mimo dosah čela. Nedojde-li k samočinnému otevření čela tlakem nákladu, proveďte zatažení za madlo umístěné nad otvíracím ústrojím.
- Při sklápění – spouštění korby musí být obsluha na místě řidiče traktoru. Při sklápění nesmí řidič opouštět svoje místo řidiče traktoru
- Sklápění může být prováděno pouze:
 - když je návěs zapojen v závěsu traktoru
 - na stabilním, únosném a rovném povrchu
 - pokud se nikdo nevyskytuje v oblasti/prostoru vyklápění materiálů
 - mimo působení silného větru
- Pojezd s vyklopenou korbou omezte pouze na nezbytně nutnou dobu/dráhu za účelem vysypání nákladu
- Při sklápění je přísně zakázáno vstupovat pod korbou nebo do prostoru jejího dosahu
- Pozor na zachycení překážek při zvednutí korbě
- Po vyklopení je nutné provést zajištění zadního čela a zkontrolovat zajištění západkami
- Přívěs je možné použít zejména v zelinářství při polních pracech tak, že lze otevřít bočnice a zavěsit je na závěsy umístěné v polovině výšky bočnic, pro lepší

manipulaci s přepravkami. Na sklopených bočnicích může být však uloženo pouze zatížení 20 kg



Zajišťovací čepy korby



Zajištěná bočnice a její otevírání

- Dojde-li při vykládání k poruše a korba zůstává ve zdvižené poloze, musí být zajištěna pevnou vzpěrou proti poklesu. Vzpěra musí být opřena v místech k tomu určených



zavěšení bočnice při polních pracech



otvírání zadního čela

7. Seřízení stroje

7.1 Seřízení brzdových čelistí

Před prováděním seřizování musí být návěs umístěn na pevnou, rovnou plochu (betonovou, živičnou atd.) a musí být zajištěn proti pohybu klíny.

Nezatahujte ruční brzdu.

Seřízení se provádí u každého kola samostatně.

Seřizované pojezdové kolo se nadzvedne, druhé pojezdové kolo musí být zajištěno z obou stran klíny. Na seřizovací šroub se nasadí klíč. Otáčí se pojezdovým kolem za současného pootáčení šroubu, a to tak dlouho, až se kolo zabrzdí.

Nyní se pootočí mírně šroubem zpět, aby se kolo otáčelo bez šelestu.

7.2 Seřízení brzdy

Nájezdová brzda je od výrobce brzdy seřízena.



Nastavené – seřizovací šrouby, nastavené výrobcem jsou zakápnuty červenou barvou. U takto označených šroubů je zakázáno zasahovat do jejich nastavení

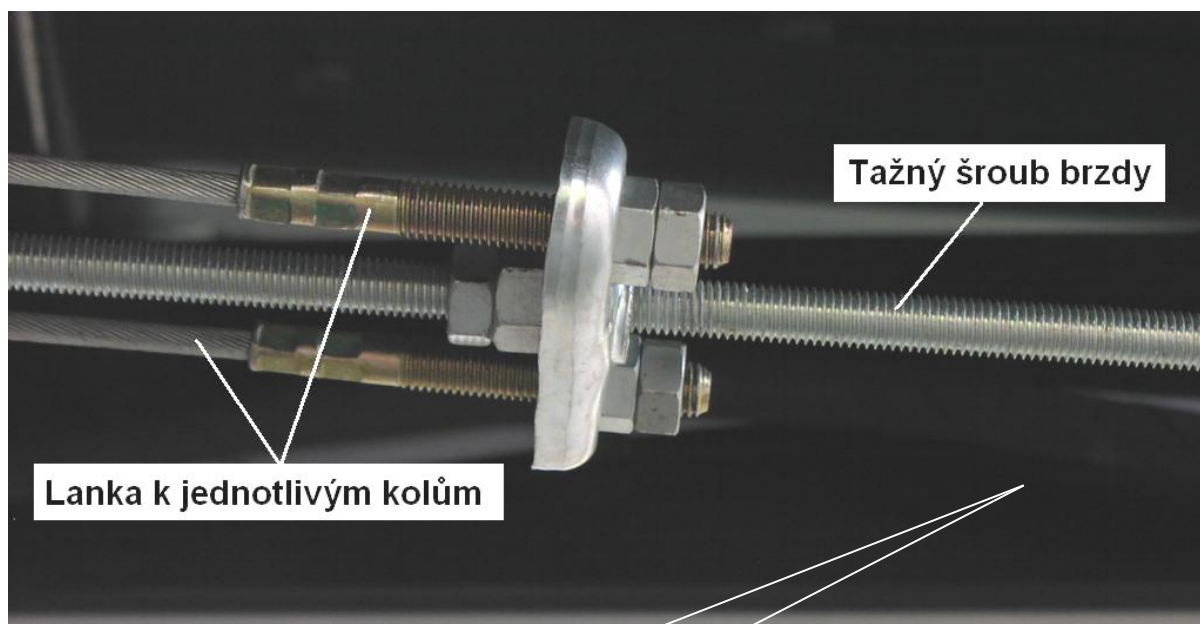
Seřízení, které může provést uživatel se týká správné účinnosti obou pojezdových kol. Provádí se po nastavení brzdových čelistí.

Pro rovnoměrný brzdňý účinek musí být nastaveny rovnoměrně obě ovládací lanka na vahadle brzdy.

Jsou - li obě lanka volná, je zapotřebí nejprve utáhnout matku na tažném šroubu brzdy. Pokud vykazují jednotlivé kola různý účinek, je zapotřebí provést nastavení jednotlivých matic na lancích.

Matka musí být vždy zajištěna kontramatkou

Parkovací brzda má pouze polohu odbrzděno – zabrzděno.



Po seřízení brzd proveďte kontrolu funkčnosti a zda nedochází k trvalému brždění. To poznáte tak že: ujeďte vzdálenost cca 1 km, zastavte a zajistěte traktor proti pohybu, vypněte motor. Přiložte opatrně ruku na brzdový buben. Buben musí být studený. Pokud bude buben teplý nebo horký je brzdový systém špatně seřízen.



Přikládání ruky na buben provádějte obzvláště opatrně a jen lehkým poklepem prstu. V případě že je buben horký, hrozí nebezpečí popálení.

7.3 Schéma elektrického zapojení návěsu (Příloha č.1)

Použité svítilny a žárovky:

a) přední část korby	obrysová svítilna - bílá	2 ks
	žárovka 12 V 5 W, SV 8,5-11x 39	2 ks
b) zadní část korby	zadní skupinová svítilna - levá 944255	1 ks
	zadní skupinová svítilna - pravá 944254	1 ks
	žárovka 12 V 20 W Ba 15 SD - 25	2 ks
	žárovka 12 V 20 W 5 W BaY 15D	2 ks
c) osvětlení SPZ	žárovka 12 V 5 W, SV 8,5-11x 39	2 ks

8. Obsluha a udržování

8.1 Mazání

K mazání ložisek pojezdových kol se používá mazací tuk. Ostatní části brzdy, čepy a západky korby se mažou tmavým olejem.

Doplňování tuku v ložiskách pojezdových kol se provádí nejméně jednou za sezonu, pohybující se části brzdy se mažou jednou za dva měsíce.

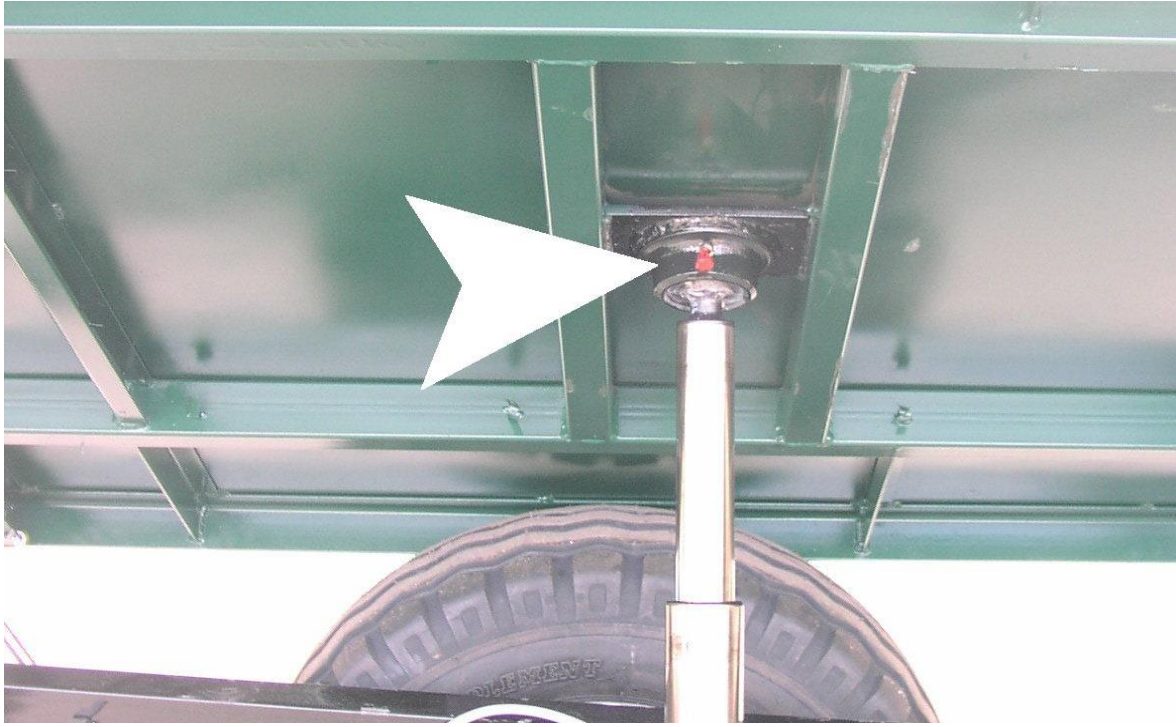
Pravidelně 2x ročně provádějte mazání nájezdové brzdy na místech červeně označených.



1x ročně provádějte mazání uložení hydraulického zvedacího válce pod korbou.



dříve než vstoupíte pod korbu, zajistěte ji proti nežádoucímu poklesu



SEZNAM DÍLŮ

NÁVĚS SKLÁPĚCÍ

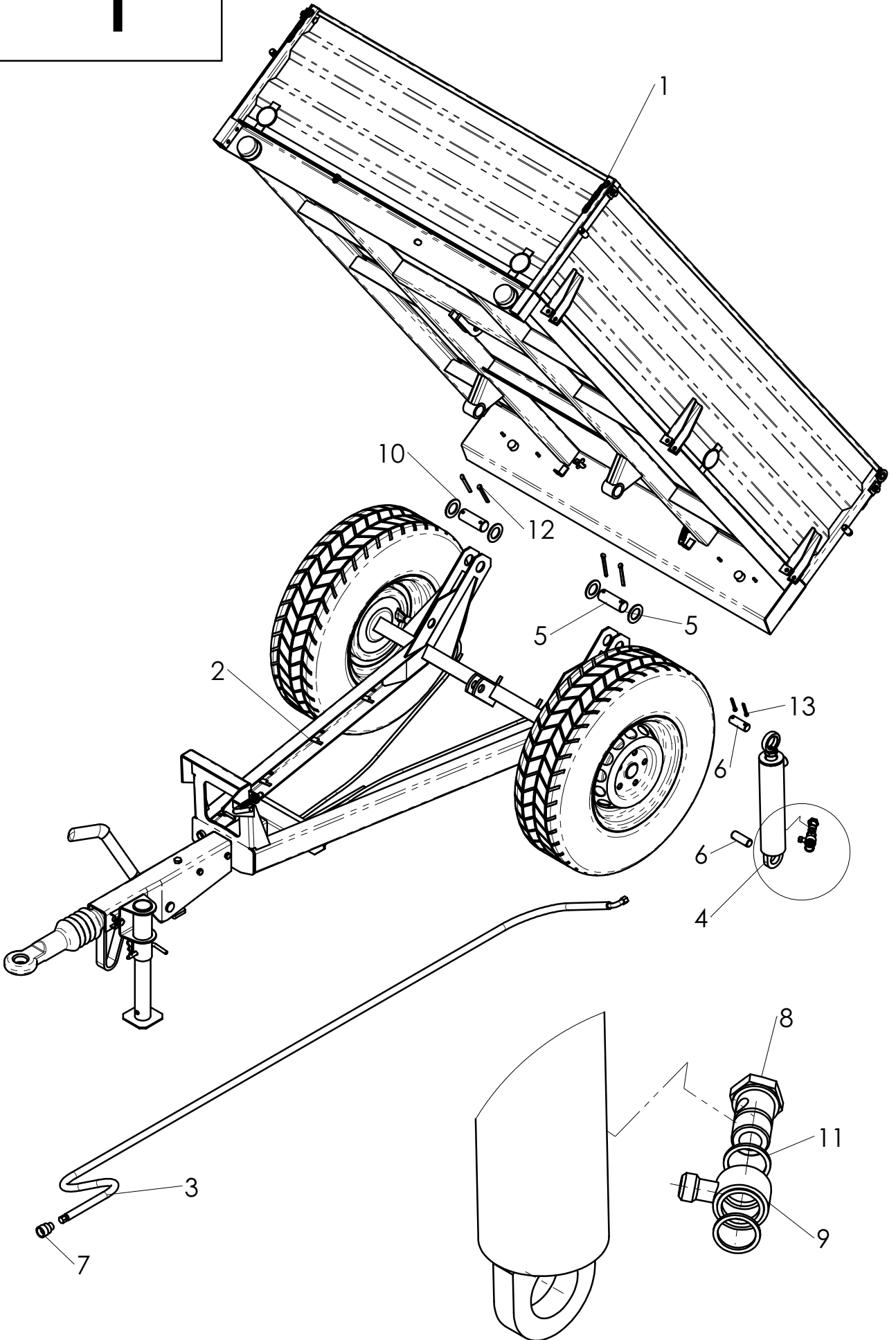
ANS 1300

ANS 1900

ASN 2800

ANS 3500

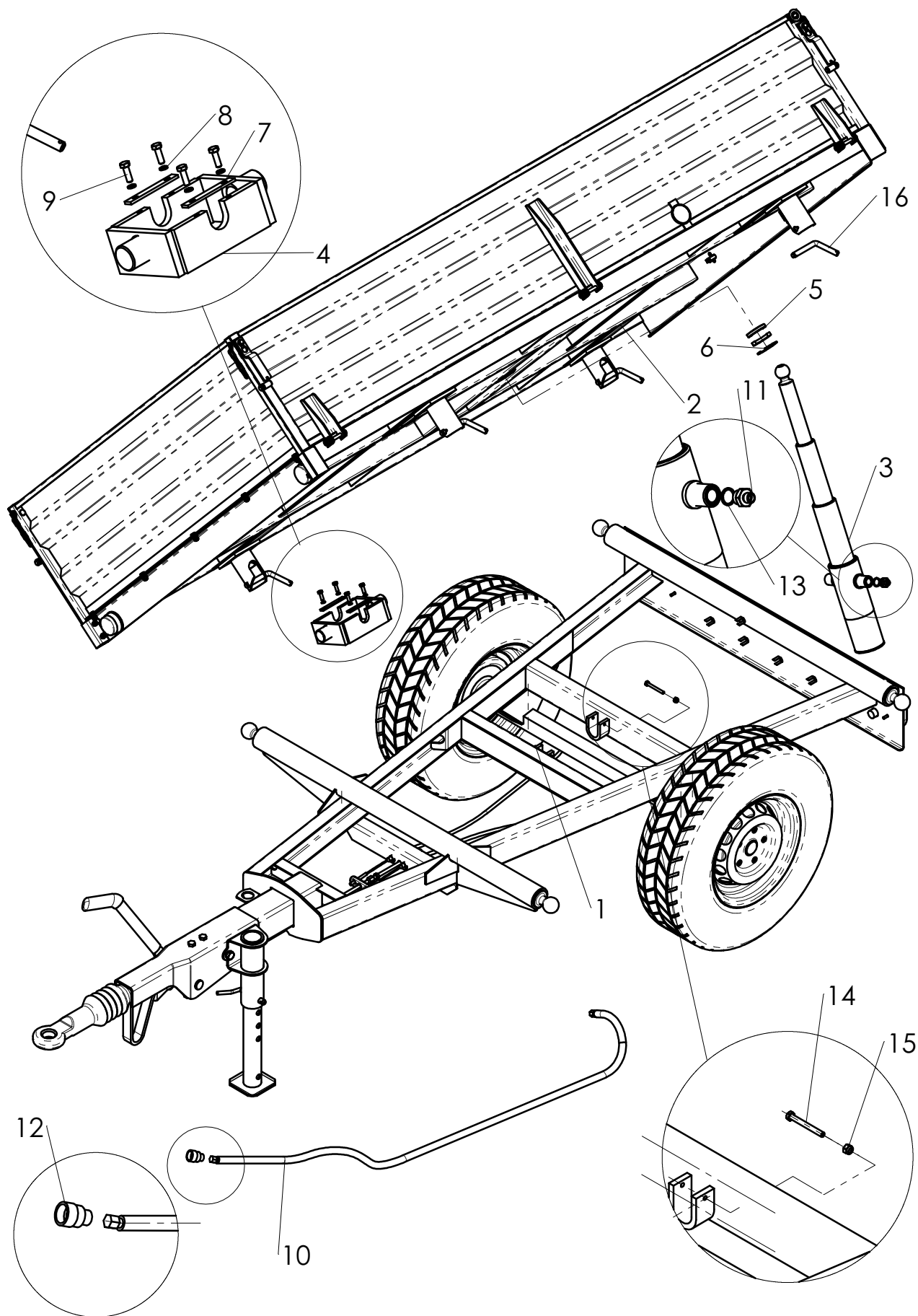
1



1 NÁVĚS SKLÁPĚCÍ ANS-1300

POZ	ND	NÁZEV	ČÍS. VÝKRESU	ČSN-ROZMĚR	KS
1	SP	Korba sklápěcí	64102		1
2	SP	Podvozek			1
3	SP	Hadice DKL-DKL 90ST M16X1.5 L=3200 mm			1
4	SP	Válec 63 455/260	G00493		1
5	SP	Čep 35X95X75	62072		2
6	SP	Čep 24X68X52	62073		2
7	SP	Rychlospojka	G00511		1
8	SP	Šroub	23261		1
9	SP	Přípojka	23261		1
10	SP	Podložka	G00300		4
11		Těsnící kroužek 22X27X1,5		ČSN 029310	2
12		Závlačka 8x71		ČSN 021781	4
13		Závlačka 6,3x40		ČSN 021781	4

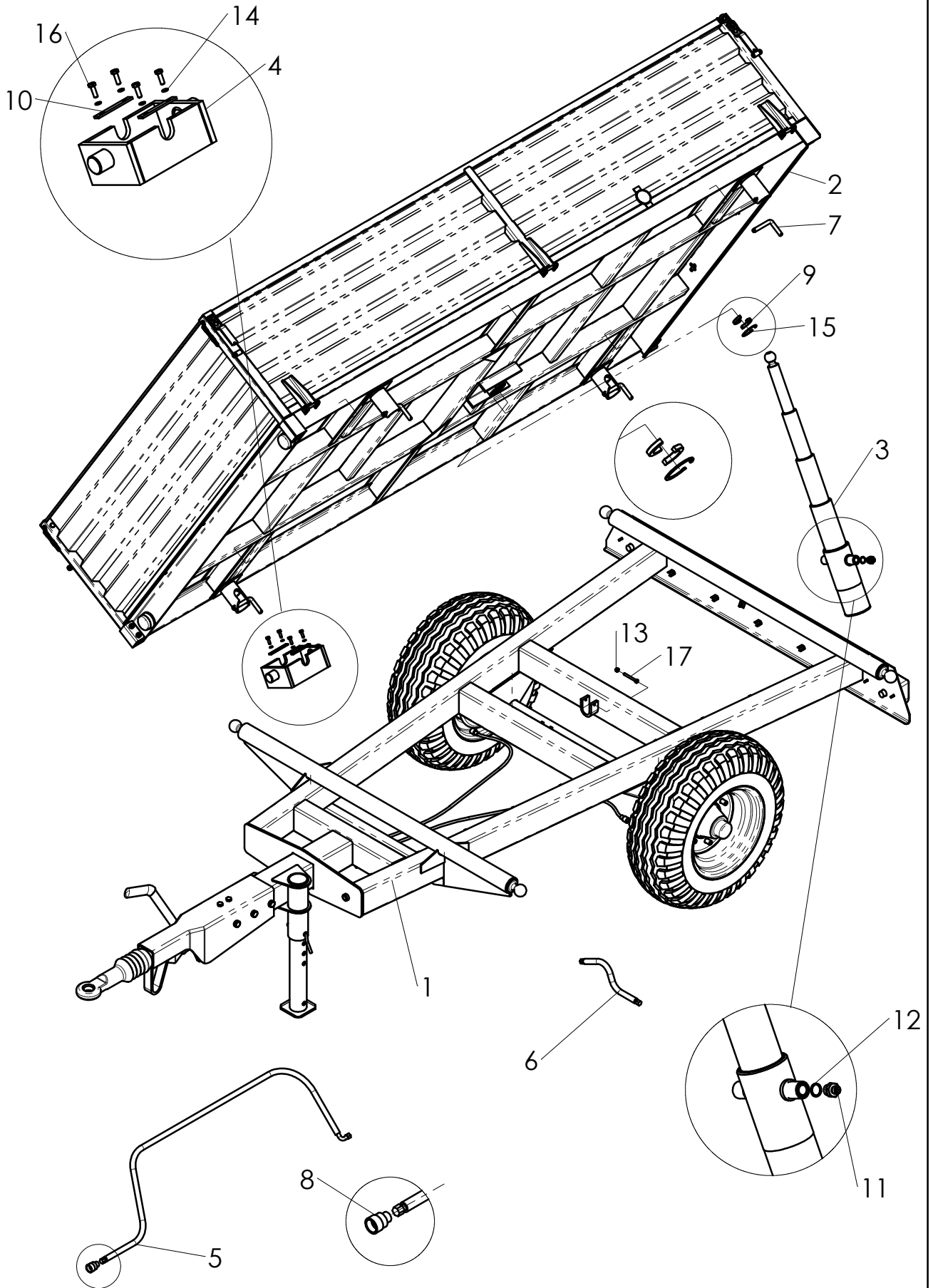
1A



1A NÁVĚS SKLÁPĚCÍ ANS 1900

POZ	ND	NÁZEV	ČÍS. VÝKRESU	ČSN-ROZMĚR	KS
1	SP	Podvozek	-		1
2	SP	Korba	61102B		1
3	SP	Mayler 3T	AS01407		1
4	SP	Kolíbka	AS01446		1
5	SP	Kroužek	AS01417		2
6		Pojistný kroužek 68		ČSN 022931	1
7	SP	Pásek	AS01449		2
8		Podložka 8		ČSN 021740	4
9		Šroub M8x25		ČSN 021101	4
10		Hadice DKL-DKL M16X1.5 L=3200 mm			1
11	SP	Redukční šroubení	25270		1
12	SP	Rychlospojka	G00511		1
13		Těsnění 18X20			1
14		Šroub M8x70		ČSN 021101	2
15		Matice M8		DIN 7040	2
16	SP	Čep ohnutý	G00605		4

1B



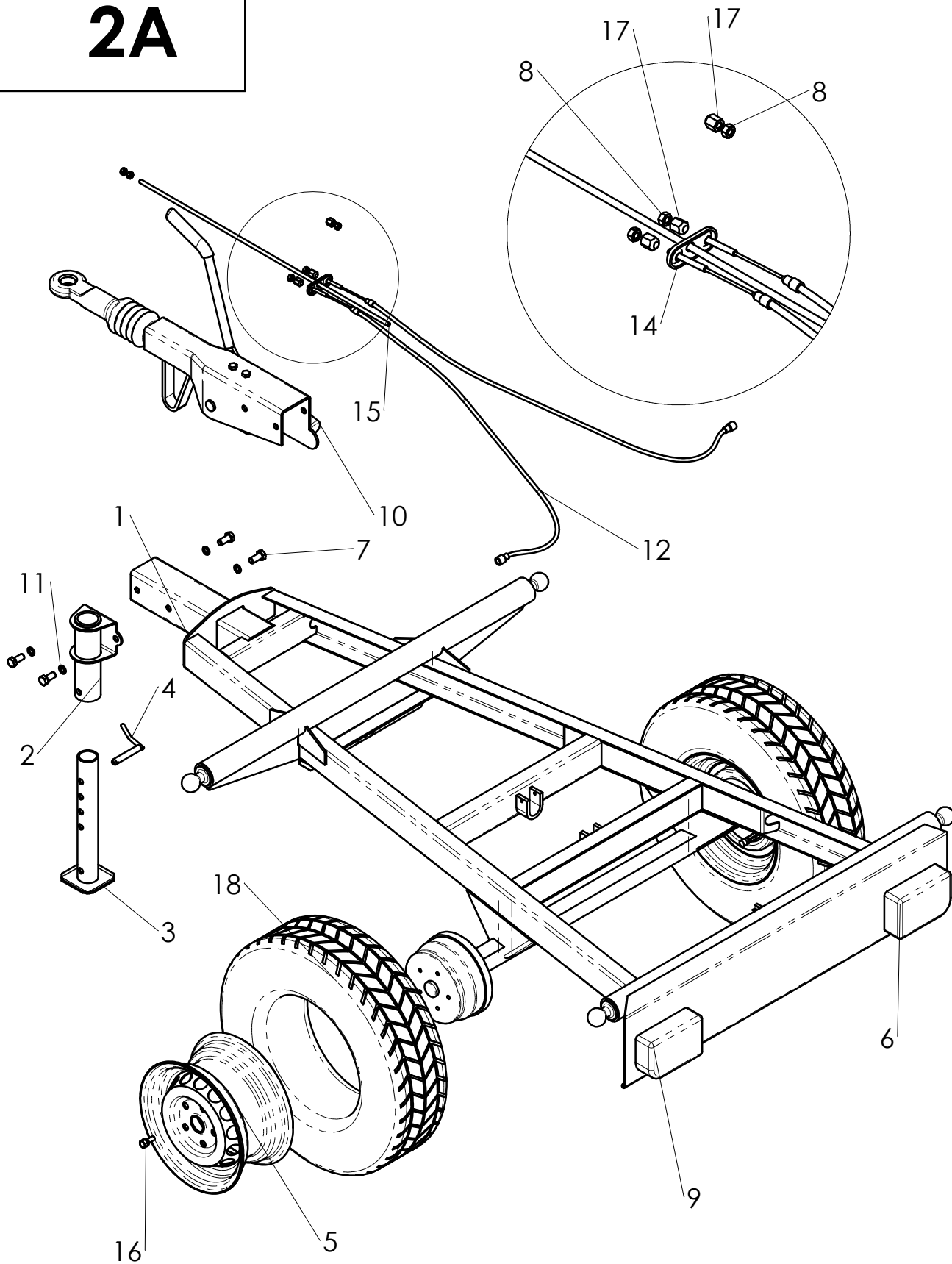
1B NÁVĚS SKLÁPĚCÍ ANS 2800, ANS 3500

POZ	ND	NÁZEV	ČÍS. VÝKRESU	ČSN-ROZMĚR	KS
1	SP	Podvozek	-		1
2	SP	Korba	-		1
3	SP	Mayler 4T	AS01989		1
4	SP	Kolíbka	AS02015		1
5	SP	Hadice DKL-DKL 90ST M16X1.5 L=1800 mm – ANS 2800			1
	SP	Hadice DKL-DKL 90ST M16X1.5 L=2300 mm – ANS 3500			1
6	SP	HADICE DKL-DKL 90ST M16X1.5 L=650 mm			1
7	SP	Čep ohnutý	G00605		4
8	SP	Rychlospojka	G00511		1
9	SP	Kroužek	AS01417		2
10	SP	Pásek	AS01449		2
11	SP	Redukční šroubení	G00505		1
12		Těsnění 18X20	-		1
13		Matice M8		DIN 7040	2
14		Podložka 8		ČSN 021740	4
15		Pojistný kroužek 68		ČSN 022931	1
16		Šroub M8x25		ČSN 021101	4
17		Šroub M8x70		ČSN 021101	2

2 RÁM ANS-1300

POZ	ND	NÁZEV	ČÍS. VÝKRESU	ČSN-ROZMĚR	KS
1	SP	Náprava vozíku	AS02327		1
2	SP	Držák	AS02694		1
3	SP	Noha	AS02696		1
4	SP	Čep	62066		1
5	SP	Pneu 185R14C			2
6	SP	Ráfek 5 1/2x14H2 ET 30			2
7	SP	Čep	G00188		1
8		Šroub M12x25		ČSN 021113	2
9		Šroub M10x25		ČSN 021101	4
10		Matice M10		ČSN 021401	5
11		Podložka 13		ČSN 021702	2
12	SP	Tlačná pružina			1
13		Podložka 12		ČSN 021740	2
14		Matice M12		ČSN 021401	2
15		Podložka pružná 10		ČSN 021740	4
16	SP	Náběhová brzda			1
17	SP	Brýle			1
19	SP	Bowden brzdy			2
20	SP	Nástavec			3
21	SP	Závitová tyč			1
22		Pojistka beta	-		1
23	SP	Šroub kola			10
24		Podložka 17		ČSN 021702	1
25		Závlačka 3,2x20		ČSN 021781	1

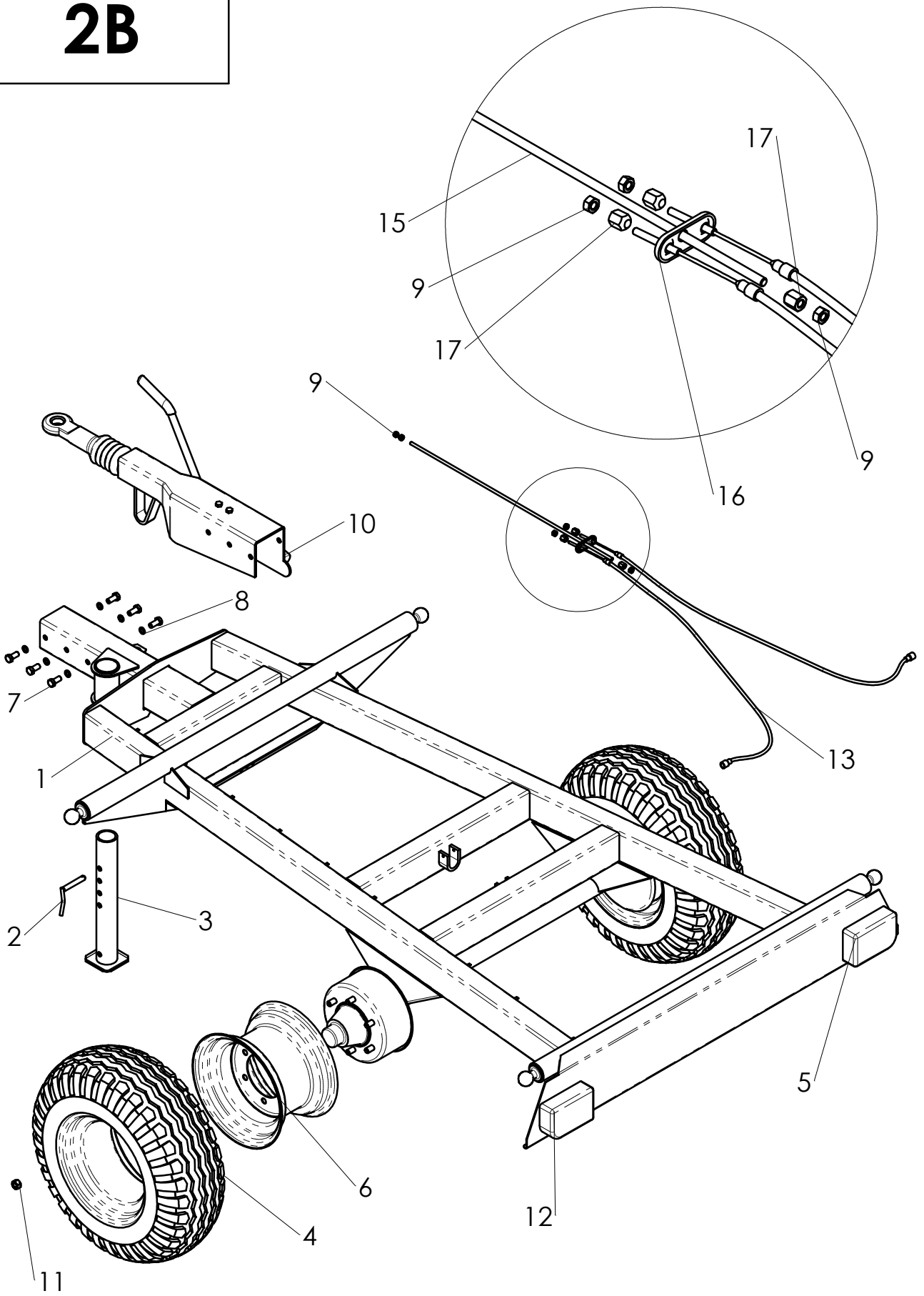
2A



2A RÁM ANS 1900

POZ	ND	NÁZEV	ČÍS. VÝKRESU	ČSN-ROZMĚR	KS
1	SP	Rám vozíku	AS01384		1
	SP	Rám vozíku	AS01384A		1
2	SP	Držák nohy	AS02090		1
3	SP	Noha	AS02576		1
4	SP	Čep nohy	AS01043		1
5	SP	Ráfek 5 1/2x14H2 ET 30			2
	SP	Ráfek 9.00x15,3			2
6	SP	Světlo pravé			1
7		Šroub M16x35		ČSN 021101	4
8		Matice M10		ČSN 021401	5
9	SP	Světlo levé			1
10	SP	Náběhová brzda			1
11		Podložka pružná 16			4
12	SP	Bowden brzdy			2
14	SP	Brýle			1
15		Závitová tyč			1
16	SP	Šroub kola			10
17		Nástavec			3
18	SP	Pneu 185R14C			2
	SP	Pneu 10x75x15,3			2

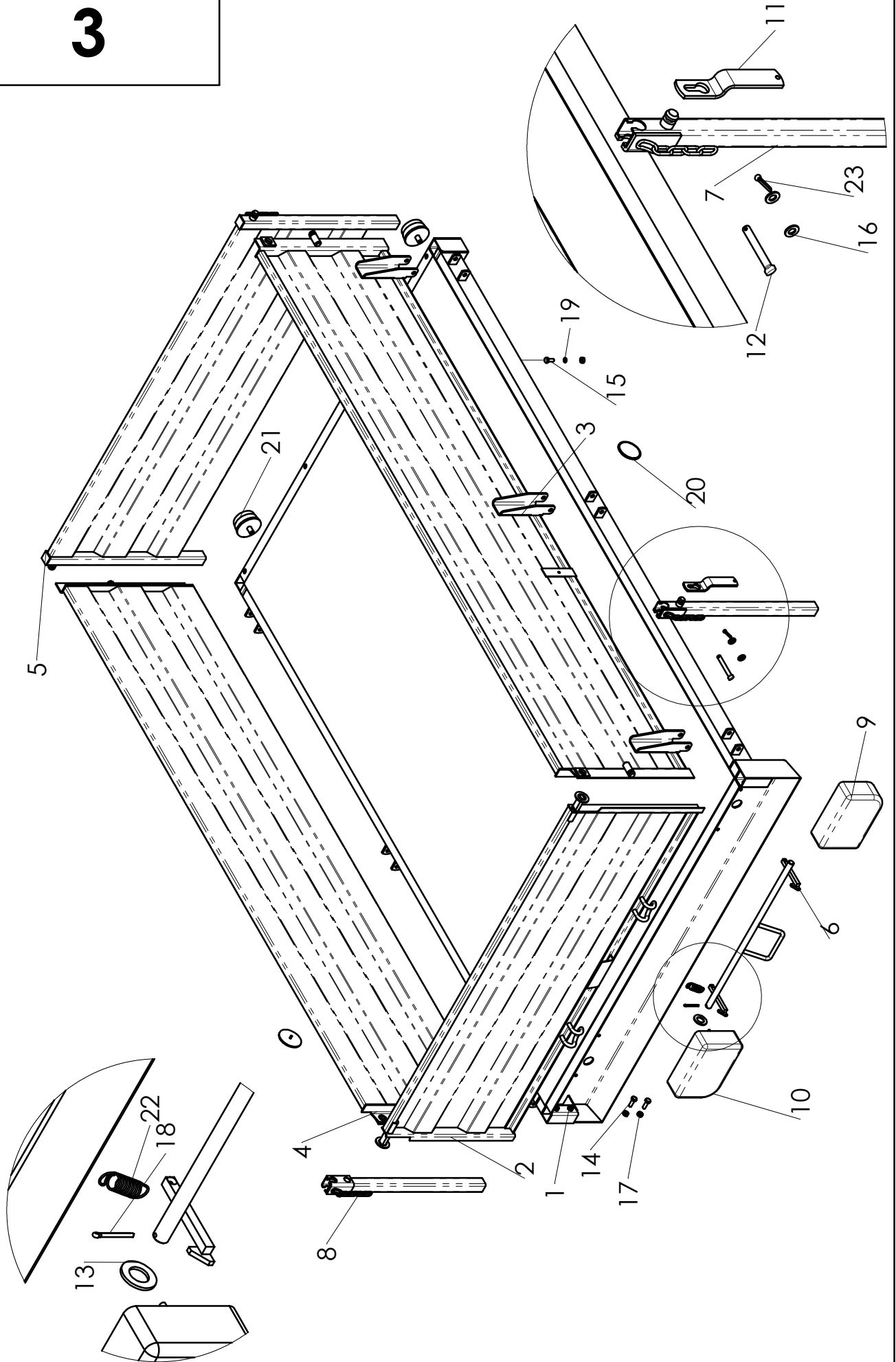
2B



2B RÁM ANS 2800, ANS 3500

POZ	ND	NÁZEV	ČÍS. VÝKRESU	ČSN-ROZMĚR	KS
1	SP	Rám ANS 2800	AS01036		1
	SP	Rám ANS 3500	AS01820		1
2	SP	Čep nohy	AS01043		1
3	SP	Noha	AS01044		1
4	SP	Plášť 10.0/75-15.3			2
5	SP	Zadní světlo			1
6	SP	Ráfek 9.00x15.3 ET-5			2
7		Šroub M16x35		ČSN 021101	6
8		Podložka pružná 16		ČSN 021740	6
9		Matice M10		ČSN 021401	5
10	SP	Náběhová brzda			1
11	SP	Matice kolová			12
12	SP	Zadní světlo			1
13	SP	Bowden			2
15	SP	Závitová tyč			1
16	SP	Brýle			1
17	SP	Nástavec			3

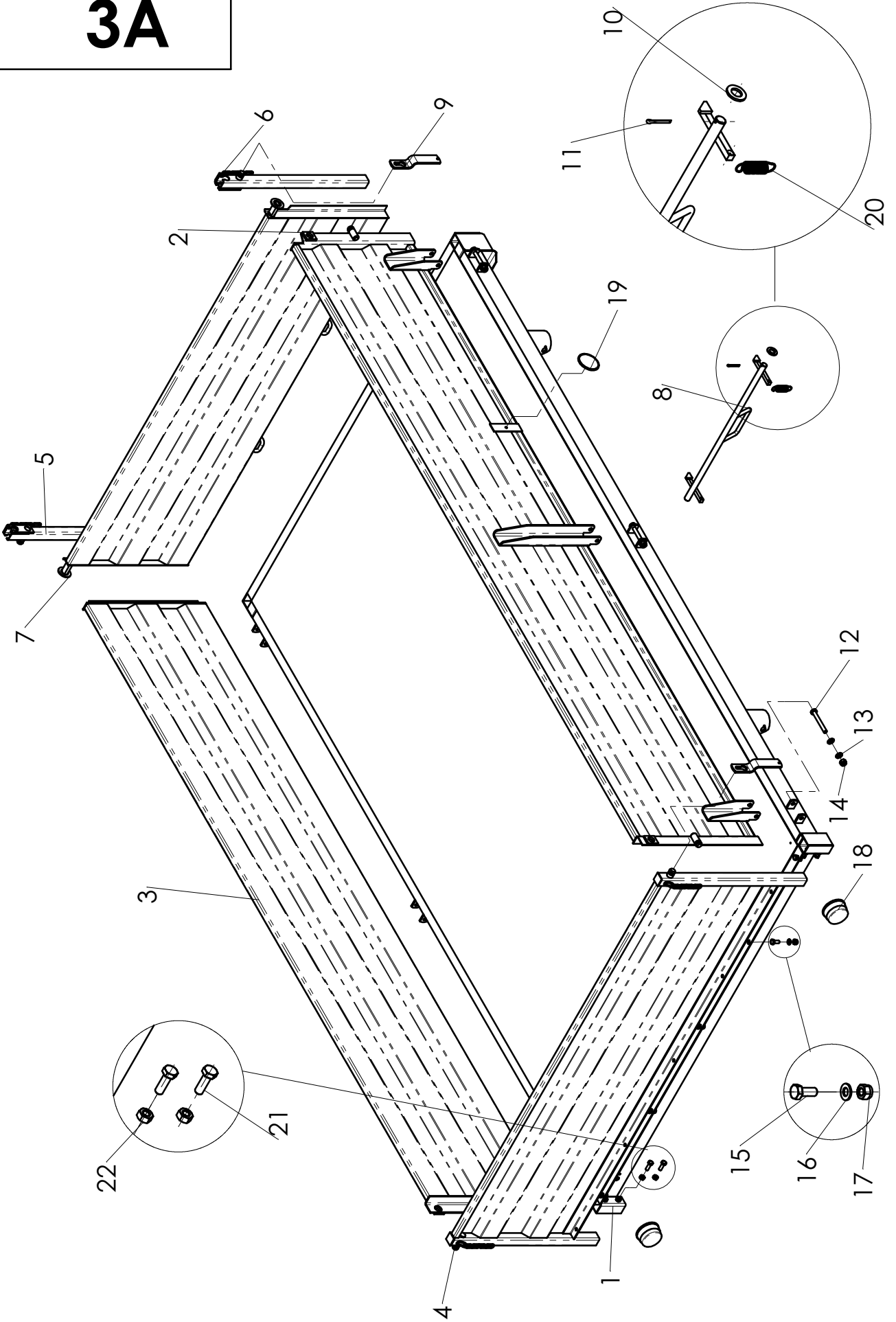
3



3 KORBA ANS-1300

POZ	ND	NÁZEV	ČÍS. VÝKRESU	ČSN-ROZMĚR	KS
1	SP	Plošina	G00295		1
2	SP	Čelo zadní	62261		1
3	SP	Bočnice pravá	62862		1
4	SP	Bočnice levá	62863		1
5	SP	Čelo přední	62906		1
6	SP	Uzávěr	64105		1
7	SP	Sloupek	62887		1
8	SP	Sloupek	62882		1
9	SP	Světlo			1
10	SP	Světlo			1
11	SP	Uzávěr	62884		1
12	SP	Čep bočnic	02639		6
13		Podložka 20		ČSN 021701	1
14		Šroub M8x25		ČSN 021101	8
15		Šroub M8x20		ČSN 021101	4
16		Podložka 10,5		ČSN 021701	12
17		Matice M8		ČSN 021401	12
18		Závlačka 4x36		ČSN 021781	1
19		Podložka 8		ČSN 021740	4
20	SP	Odrážka			4
21	SP	Přední světlo			2
22	SP	Pružina			1
23		Závlačka 5x32			6

3A



3A KORBA ANS 1900, ANS 2800, ANS 3500

POZ	ND	NÁZEV	ČÍS. VÝKRESU	ČSN-ROZMĚR	KS
1	SP	Korba S3 ANS 1500	G00607		1
	SP	Korba S3 ANS 2800	VV200		1
	SP	Korba S3 ANS 3500	AS01794		1
2	SP	Bočnice levá ANS 1500	62863A		1
	SP	Bočnice levá ANS 2800	VV340		1
	SP	Bočnice levá ANS 3500	AS01810		1
3	SP	Bočnice pravá ANS 1500	62862A		1
	SP	Bočnice pravá ANS 2800	VV350		1
	SP	Bočnice pravá ANS 3500	AS01810Z		1
4	SP	Čelo přední ANS 1500	62906A		1
	SP	Čelo přední ANS 2800	VV400		1
	SP	Čelo přední ANS 3500	AS01811		1
5	SP	Sloupek ANS 1500	62887		1
	SP	Sloupek ANS 2800	VV430		1
	SP	Sloupek ANS 3500	AS02006		1
6	SP	Sloupek ANS 1500	62882		1
	SP	Sloupek ANS 2800	VV440		1
	SP	Sloupek ANS 3500	AS02006Z		1
7	SP	Čelo zadní ANS 1500	62261A		1
	SP	Čelo zadní ANS 2800	VV300		1
	SP	Čelo zadní ANS 3500	AS01812		1
8	SP	Uzávěr	64105		1
9	SP	Uzávěr	62884		4
10		Podložka 17		ČSN 021702	1
11		Závlačka 4x32		ČSN 021781	1
12		Šroub M10x80		ČSN 021101	6
13		Podložka 10,5		ČSN 021702	12
14		Matice M10		DIN 7040	6
15		Šroub M8x20		ČSN 021101	5
16		Podložka 8,4		ČSN 021702	5
17		Matice M8		DIN 7040	5
18	SP	Přední světlo			2
19	SP	Odrážka			2
20	SP	Pružina			1
21		Šroub M8x25		ČSN 021101	8
22		Matice M8		ČSN 021401	8

Prodejce:

Pavel Šálek – Agroservis

Na Vyhlídce 8
796 04 Prostějov

tel/fax:582 330 407

tel:582 313 885

IČO:10076514

DIČ:CZ6811201034



ZÁRUČNÍ LIST

Název a typ výrobku:

Výrobní číslo motoru:

Výrobní číslo podvozku:

Vážený zákazníku,

Na výrobek, který jste zakoupili, stanovujeme tyto záruční podmínky:

1. Výrobek byl před odesláním přezkoušen, odpovídáme za jeho vlastnosti stanovené tech. podmínkami.

Podle zákoníku stanovujeme záruční dobu na ... měsíců.

Záruční doba počíná běžet od převzetí výrobku kupujícím.

2. Právo odpovědnosti za vadu je nutno uplatnit písemně u naší firmy v záruční době, jinak právo zaniká.

3. Záruční podmínky platí pouze za předpokladu, že budou dodržovány pokyny v návodu k obsluze a údržbě. Záruka nebude poskytnuta za poškození které by vzniklo:

- používáním výrobku jinak, než stanoveným nebo obvyklým způsobem
- při provozu a údržbě nutno postupovat v souladu s pokyny uvedenými v návodu k obsluze a údržbě
- v záruční době nelze provádět na výrobku změny nebo opravy mimo těch, které uvádíme v návodu k obsluze
- poškození plomby předpokládá, že za zhoršení nebo poškození výrobku odpovídá uživatel.

4. Opravy v záruční době za dodržení záručních podmínek, provede náš renomovaný servis.

Datum převzetí stroje:

razítko, podpis prodávajícího