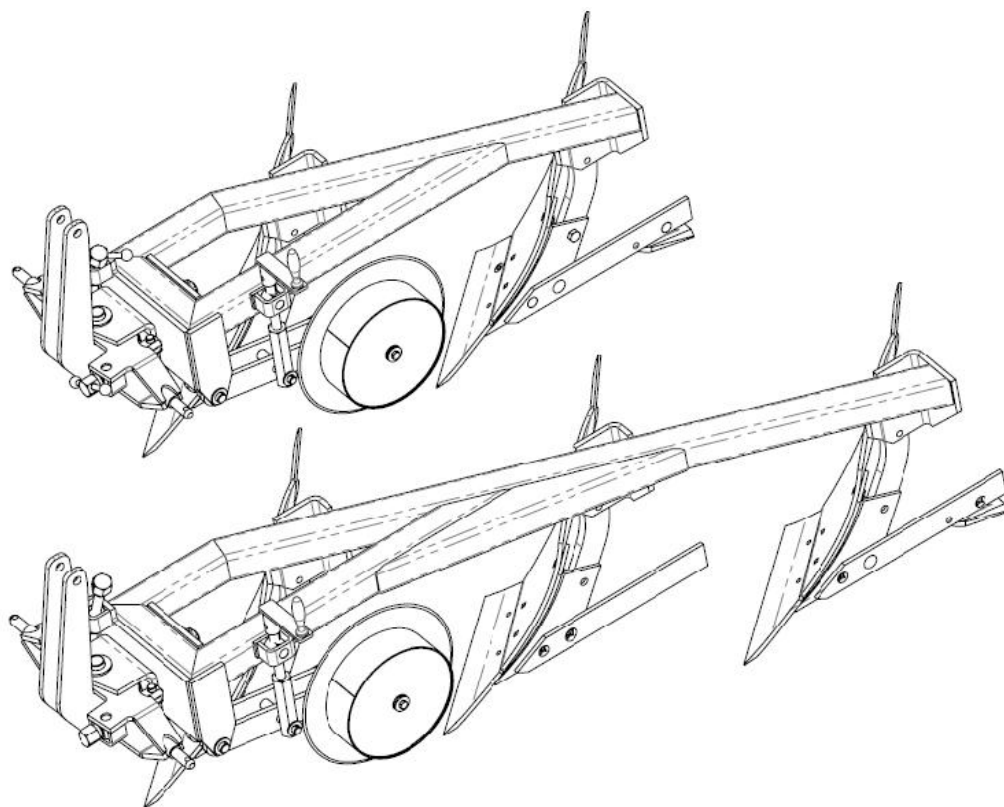


PLUH PN 2-300 PN 3-300



PŮVODNÍ **NÁVOD K POUŽÍVÁNÍ**

Šálek s.r.o., Vrahovická 2527/5, 796 01 PROSTĚJOV

tel/fax: 582330407

e-mail: agroservispv@seznam.cz

<http://www.agroservispv.cz>

Úvod

Děkujeme Vám, že jste si zakoupili právě náš výrobek – dvou nebo tříradličný pluh
Naše firma se výrobou a prodejem zemědělských strojů a náradí zabývá již řadu let a má v této oblasti značné zkušenosti.

Účelem tohoto návodu je zajistit vlastníkově a uživateli stroje jeho seznámení s výrobkem s bezpečnostními pokyny při práci, jakož i se zkušenostmi a názory z provozu. Seznámíte se jak provádět údržbu, opravy a servis stroje. Kdo může a jakým způsobem provádět zásahy do stroje.

Váš prodejce vám dává návod k obsluze a údržbě, když si převezmete dodávku vašeho nového stroje a ujistěte se, že jste plně porozuměl všemu, co potřebujete znát. Kdyby, jakkoliv jste se setkal s těžkostmi v porozumění v kterékoliv části této příručky, neváhejte a spojte se s vaším nejbližším prodejcem k nalezení vysvětlení. Je to pro vás základem plně porozumět a vyhovět všem pokynům v této příručce.

Firma nerespektuje a nenese odpovědnost za škody vznikající nedodržováním tohoto návodu k používání.

Tento návod k používání obsahuje na různých místech pokyny pro bezpečnou práci. Mimo kapitulu Bezpečnostní pokyny jsou pasáže obsahující bezpečnostní pokyny zdůrazněny následujícím symbolem



Obsah

1. Identifikace výrobku	5
2. Bezpečnostní pokyny	5
2.1 Určení výrobku	5
2.2 Zakázané používání	6
2.3 Všeobecně	6
2.3.1 Bezpečnostní značení na stroji	7
2.4 Dodávání a přeprava výrobku	8
3. Používání výrobku	8
3.1 Připojení pluhu k malotraktoru	8
3.2 Příprava výrobku k použití	9
3.2.1 Vyrovnání pluhu a nastavení hloubky	9
3.2 Přeprava, manipulace a skladování	11
3.3 Kontrola stroje před uvedením do chodu	12
3.4 Uvedení do chodu, práce se strojem	12
3.5 Nouzové situace	13
4. Popis stroje	13
4.1 Technické parametry	13
5. Údržba	14
6. Likvidace odpadu	14
7. Záruka	14
8. Údržbářské a servisní zásahy	15
9. Náhradní díly	15
Katalog náhradních dílů	15

ES PROHLÁŠENÍ O SHODĚ

vydané dle § 13 zákona č. 22/1997 Sb. ve znění p.p.

My výrobce: **Šálek s.r.o.**
Vrahovická 53/2527
796 01 Prostějov
IČO: 26277336

prohlašujeme, že výrobek
- název: **Pluh**
- typ : **PN 2-300, PN 3-300**
výrobní číslo:

Zařízení splňuje všechna příslušná ustanovení předmětných předpisů
Evropských společenství
č. 176/2008 Sb. (2006/42/EC – machinery)

Seznam technických norem a specifikací, harmonizovaných norem použitých při posouzení shody
ČSN EN ISO 12100, ISO 11 684,
ČSN EN ISO 4254-1

Základní technické parametry

Parametr	Jednotka	Veličina	
		PN 2-300	PN3-300
Délka	mm	1505	2084
Šířka	mm	772	1032
Výška	mm	781	756
Hmotnost	kg	126	160
pracovní záběr	m	0,5	0,75

Osoba pověřená kompletací technické dokumentace **Vít Horák**
Šálek s.r.o.
Vrahovická 53/2527
796 01 Prostějov

V Prostějově dne 1.12.2013

.....
Pavel Šálek, majitel

1. Identifikace výrobku

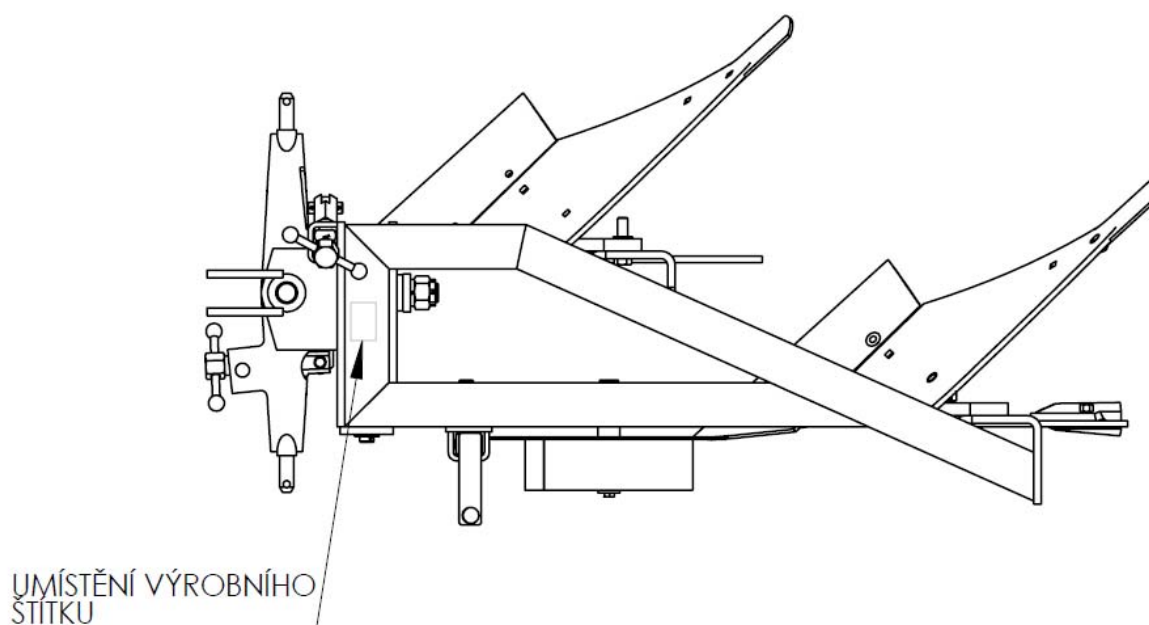
Náš výrobek je označen výrobním číslem vyraženým na výrobním štítku stroje a vyražen na rámu stroje. Doporučujeme Vám po převzetí výrobku od prodejce doplnit do následující tabulky údaje o výrobku a Vašem prodejci.

Typ výrobku
Výrobní číslo výrobku
Adresa prodejce
Adresa servisní opravny
Datum dodání
Datum konce záruky
Přerušeni záruční doby

Výrobní štítek je umístěn na rámu pluhu v přední části

Výrobní štítek obsahuje:

- adresu výrobce
- název
- typ
- výrobní číslo
- hmotnost stroje
- označení výrobku značkou CE



2. Bezpečnostní pokyny

2.1 Určení výrobku

Pluh slouží k orbě orné půdy na zemědělských pozemcích do střední hloubky max. 25 cm. Pluh je určen pro agregaci do zadního tříbodového závěsu traktoru kat. 1 a 1N.

2.2 Zakázané používání

Výrobek je zakázáno používat na neúnosném podkladě, kde může dojít k propadání traktoru, na svahu větším než 12°, pro orbu na pozemcích kde je velké znečištění půdy kameny nebo nežádoucími zbytky profilů železa apod.

Pluh je zakázáno používat pro rozorávání silně utužených půd o měrném půdním odporu větším než 120 kPa např. po přejezdech pozemků stavební mechanizací.

Pluh je rovněž zakázáno používat k jiným účelům než orbě.

Pluh není určen k přepravě po veřejných komunikacích.

2.3 Všeobecně

- Výrobek může obsluhovat pouze obsluha starší 18 let, duševně, psychicky a fyzicky zdatná, prokazatelně zaškolená a seznámena s používáním výrobku, vlastníčí řídicí průkaz skupiny B nebo T
- Nedovolte aby výrobek používaly děti a neoprávněné osoby
- Obsluha stroje je odpovědná za škody způsobené třetím osobám v rozsahu činnosti stroje
- Než začnete pracovat ze strojem seznámete se s funkcemi a ovládáním stroje
- Maximální přepravní rychlost je 15 kmh⁻¹, v terénu musí být přiměřeně snížena
- Zvýšenou opatrnost při práci je nutno věnovat dojíždění na kyprý násep, při kterém vzniká nebezpečí převrácení celé soupravy v důsledku boření kol do půdy.
- Při použití výrobku v obytných zónách, jej provozujte v souladu s místními předpisy, zejména aby jste neobtěžovali hlukem a neohrožovali bezpečnost svoji a ostatních.
- Při agregaci s malotraktory a traktory bez kabiny je obsluha povinná používat ochranné pomůcky - ochranu sluchu, pevnou pracovní obuv, pracovní oděv řádně oblečený a upnutý
- V tomto návodě jsou uvedeny a popsány potíže a poruchy, které se mohou na výrobku vyskytnout a které si může uživatel opravit za pomoci náležitě vyškoleného pracovníka. Ostatní problémy a poruchy nahláste přímo výrobcí, který Vám je kdykoliv k dispozici.
- Je zakázáno provádět na stroji jakékoliv zásahy či modifikace , jež nejsou uvedeny v tomto manuálu a nejsou povolené výrobcem. Stroj zapojený nesprávně může fungovat bez sebemenší chyb, ale v budoucnosti může nadělat spoustu škody.
- Neodkládejte na výrobek žádné předměty, klíče, nářadí
- Výrobce neodpovídá za škody způsobené osobám nebo blízkému okolí, jejichž příčinou je nedodržování návodu k používání.
- V době, kdy není výrobek používán a je agregován s traktorem nenechávejte klíčky ve spínací skříňce traktoru
- Údržbu a kontrolu dotažení šroubových spojů provádějte v pravidelných intervalech
- Výrobek uchovávejte čistý, po ukončení práce proveďte jeho vyčištění
- Veškeré práce na výrobku je dovoleno provádět za klidu stroje, řádně zajištěném.
- Je zakázáno provádět údržbu na stroji zvednutém na třibodovém závěsu traktoru a nezajištěném vzpěrami proti poklesu
- V čistotě uchovávejte zejména hydraulické prvky stroje (použité z traktoru).
- Nepoužívejte benzín jako čisticí prostředek
- Nevystavujte výrobek v blízkosti otevřeného ohně
- Je přísně zakázáno přepravovat na stroji osoby nebo jiný náklad

- Nepoužívejte stroj při špatných světelných podmínkách
- Nepoužívejte stroj pokud jste si neosvědčili používání stroje
- Neprovádějte opravy které jsou nad Vaše možnosti
- Je zakázán provoz stroje s poškozenými tlumícími gumami

2.3.1 Bezpečnostní značení na stroji

				
				
1	2	3	4	5
Před použitím se seznamte s návodem k používání	opravy provádějte podle pokynů v návodu k používání	Zákaz přepravy osob na zařízení	Pozor! při připojování nevstupujte mezi pohybující se traktor a připojovaný pluh	Nevstupujte do pohybového prostoru pluhu



- V tomto odstavci je zobrazeno bezpečnostní značení (piktogramy) použité na výrobku a vysvětlen jejich význam. Pod zobrazeným značením je uvedeno číslo pozice na stroji. Bezpečnostní značení upozorňuje obsluhu na rizika spojená s užíváním výrobku. Respektování jejich významu předpokládá bezpečné použití výrobku.
- Uživatel je povinen bezpečnostní značení udržovat čitelné a nepoškozené. V případě ztráty čitelnosti nebo poškození, požádejte Vašeho prodejce nebo servisní opravnu o dodání nového piktogramu.

2.4 Dodávání a přeprava výrobku

- Výrobek je od výrobce dodáván kompletní, ve smontovaném stavu.
- Pro zvedání je možno použít jeřábu apod. (úvazku) se zavěšením za závěs a místa označená symbolem řetězu.



- Při ukládání výrobku pokládejte výrobek na rovný pevný a přiměřeně únosný podklad.
- Je přísně zakázáno ukládat výrobek na nestabilní podklady.
- Je přísně zakázáno ukládat na výrobek další výrobky

3. Používání výrobku

3.1 Připojení pluhu k malotraktoru

Pluh může být připojen k traktorům nebo malotraktorům vybaveným závěsem kat. 1N a 1. Průměr připojovacích čepů 22 mm. Traktor vybavený jiným typem zadního tříbodového závěsu nebo zadního závěsu pro připojení pracovního nářadí nesmí být pro tento účel použit.



- S traktorem opatrně nacouvejte k připojovacím čepům pluhu
 - Výškově nastavte dolní táhla závěsu do stejné výšky jako jsou čepy pluhu. Dolní táhla závěsu roztáhněte na šířku připojovacích čepů, opatrně nacouvejte tak, aby osa čepů pluhu a dolních táhel byla ve stejné úrovni.
 - Traktor zajistěte proti pohybu a vypněte motor
 - Nasaďte dolní táhla na čepy a zajistěte závlačkou. V případě nerovnosti dolních táhel je možno si vypomoci mírným vyrovnáním dolních táhel na táhlech ramen
 - Po nasazení a zajištění dolních táhel můžete připojit horní táhlo zadního tříbodového závěsu.
- !** - při připojování pluhu k traktoru se nesmí žádná osoba pohybovat v prostoru mezi traktorem a pluhem
- veškeré čepové spoje musí být řádně zajištěny proti uvolnění a vypadnutí. Pro zajištění používejte originální zajišťovací prvky.
 - Po připojení horního táhla proveďte mírné pozvednutí radlice na závěsu.

3.2 Příprava výrobku k použití

3.2.1 Vyrovnání pluhu a nastavení hloubky

Po připojení pluhu k traktoru je důležité správné nastavení pluhu. V případě, že pluh bude špatně nastaven bude orba nekvalitní a současně to klade vyšší nároky na spotřebu času a pohonných hmot.

Podélné vyrovnání. Za tímto účelem najedzte s připojeným pluhem na rovný zpevněný pozemek, spusťte opatrně pluh na zem, aby se lehce dotýkalo ostří radlic. Stavitelným horním táhlem tříbodového závěsu nastavte pluh tak, aby obě radlice se dotýkaly země.



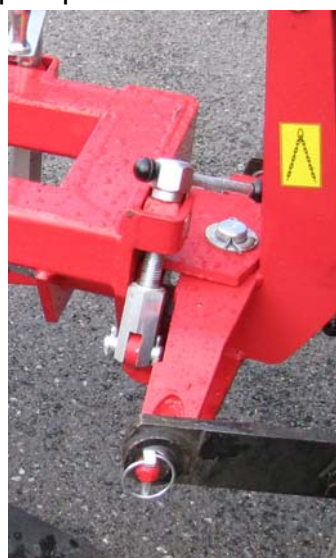
Při orbě musí být zajištěno, že obě radlice budou odorávat z oraného pozemku stejný profil skývy!

Nastavení hloubky orby

Po podélném nastavení provedte nastavení hloubky orby. Při obbě pojedou pravá kola traktoru ve vyorané brázdě a levá kola po dosud nezoraném záhonu. Pro toto nastavení traktoru a pluhu použijte podklady pro levá kola. Výška podkladů musí být volena podle předpokládané hloubky orby viz obr.



Po najetí traktoru na podklady spusťte pluh na zem, překontrolujte podélné vyrovnaní a provedte příčné vyrovnaní. Záhonové kolo musí být rovněž zvednuto na předpokládanou hloubku orby.



Příčné vyrovnaní provedete několikerým otočením šroubu pro příčné vyrovnaní na hlavním šroubu uložení pluhu, nebo výškovým nastavením závěsných bodů třibodového závěsu.

Doporučujeme Vám, aby jste šroub pro příčné natočení měli nastaven na polovinu zdvihu tak, aby v případě potřeby jste mohli v průběhu orby provést korekci nastavení pluhu.

Pluh nastavte tak, aby radlice prováděly kolmý řez skývy a dno

zoraného záhonu bylo rovnoběžně odřezáváno s povrchem a bylo rovné.

Kolmost radlice zkontrolujte při pohledu na pluh ze zadu.



V posledním kroce provedte **podélné vyosení** stavěcím šroubem vyosení.



Vyosení slouží pro nastavení ostří pluhu do řezné polohy a k podélnému nastavení pluhu, aby pluh nevytlačoval pluh ze záběru.

Pokud jste provedli úspěšně nastavení pro orbu, zvedněte pluh do přepravní polohy a může odjet na pole k orbě.

Při orbě věnujte pozornost naorání první brázdy. Udržujte traktor v přímém směru, pak i naorané skývy budou rovné.

S pluhem lze provádět orbu pouze k jedné straně, proto je důležitá volba před zahájením činnosti, jakým způsobem budete provádět orbu. Zda do skldu nebo rozoru.

Při orbě lze využít technické vybavení traktoru následovně:

- při použití hloubkového kolečka při orbě nastavte vnitřní obvod hydrauliky do plovoucí polohy. Hloubkové kolečko Vám zajistí dosažení požadované hloubky orby. Hloubkové kolečko je rovněž vybaveno krojidlom, které zajistí dobré odříznutí skývy pro zadní radlici a pomůže Vám lépe zabezpečit kolmost stěny brázdy.
- orba bez použití hloubkového kolečka. Tato orba klade nároky na zkušenost orače a více zatěžuje závěs traktoru a hydraulický obvod. Hydraulický obvod vyžaduje nastavení do pevné polohy a průběžnou kontrolu stavu pluhu a prováděné orby v průběhu činnosti.

3.2 Přeprava, manipulace a skladování

- Stroj nelze přepravovat po veřejných komunikacích. Výrobek nemá schválenou technickou způsobilost dle dopravních předpisů.
- Pro případnou manipulaci používejte zvedací prostředky které upevníte za závěs v místech označených řetězem jako místo pro připojení zvedacích prostředků. Ruční manipulace vzhledem k hmotnosti je možná při manipulaci dvěma osobami.
- Výrobek neklade vzlášttní nároky na skladování z hlediska klimatického.
- Ke skladování ukládejte výrobek očištěný od vnějších nečistot, zejména hlíny a ostatních materiálů po orbě
- Před uložením ošetřete konzervačním nátěrem části radlic a odhrnovaček, které jsou po orbě vytřeny. Usonadníte si následující použití pluhu, kdy tyto plochy mohou být napadny rží.
- Pohybové šrouby ošetřete několika kapkami oleje

- Neznečišťujte povrch pluhu zejména ropnými produkty
- Steřelé, poškozené, a jinak znehodnocené díly vyměňte za nové, používejte originální náhradní díly, proveďte jejich objednání v servisní organizaci
- Výrobek odložte na pevnou rovnou podlahu
- Výrobek neodkládejte na další výrobek
- Na výrobek neodkládejte další předměty



3.3 Kontrola stroje před uvedením do chodu

- Před uvedením stroje zkontrolujte celistvost stroje
- Zkontrolujte dotažení šroubů, zkontrolujte zajišťovací pojistky
- Pro orbu používejte ostrorou a vykovanou radlici. Radlice s opotřebenou špicí nebo tupým ostím vyvolává problémy při orbě a má vliv i na spotřebu pohonných hmot

3.4 Uvedení do chodu, práce se strojem

- Dříve než začnete pracovat se strojem, důkladně se seznámte s místními podmínkami
- Směr pohybu při práci orientujte tak, aby jste neohrožovali sebe a ani okolí. V průběhu orby můžete dle potřeby změnit hloubku přestavením pluhu.
- Při práci na pozemcích sousedících s místy kde se mohou vyskytovat osoby, děti, zvířata práci okamžitě přerušete, pokud se objeví v nebezpečném prostoru
- Ozve-li se při práci nějaký neznámý zvuk nebo vibrace okamžitě ukončete práci ukončete, a zjistěte příčinu, případně kontaktujte prodejce nebo přímo výrobce
- Je přísně zakázáno provozovat stroj s poruchou



Orba s pluhem vyžaduje zkušenosti, zejména pokud dochází k změnám v orné půdě jako je její utužení, zaplevelení, typ půdy atd. Dle těchto požadavků je zapotřebí provést korekci pluhu. Neznalost těchto požadavků může zapříčinit špatnou funkci stroje a Vaši nespokojenost. Doporučujeme V těchto případech se obrátit na výrobce, který Vám poskytne užitečné rady získané mnoholetou praxí a znalostí stroje.



Nesený pluh za traktorem při zatáčení vybočuje. Udržujte řádný odstup od pevných překážek a dbejte zvýšené opatrnosti při míjení osob. Pozor při průjezdu komunikací s zúžením.



- Při agregaci s traktorem musí být splněny požadavky na max/min. zatížení náprav vozidla (minimální zatížení řízené nápravy traktoru musí být 20 % z okamžité hmotnosti soupravy). V případě odlehčení přední nápravy použijte závaží do předních kol pro dotížení. V opačném případě je přeprava přísně zakázána.

Při přepravě musí být stroj v přepravní poloze, k tomu je nutno provést následující opatření :

- Zvedněte stroj do přepravní polohy a to tak, aby dolní hrana radlice byla alespoň 200 - 250 mm od země

- Obsluha je povinná dbát zvýšené opatrnosti při projíždění zatáček s ohledem na šířku stroje a setrvačnou hmotnost
- Nejvyšší povolená rychlost jízdy je 20 km/hod.
- Přeprava osob a nákladu na stroji je zakázána

3.5 Nouzové situace

- Dojde-li v průběhu činnosti se strojem k přiblížení osob nebo zvířat do nepřiměřené vzdálenosti, neprodleně ukončete práci
- Ozve-li se po uvedení do chodu nějaký neznámý zvuk nebo vibrace, pach okamžitě ukončete práci, vypněte stroj a zjistěte příčinu nebo kontaktujte prodejce nebo výrobce
- Dojde-li při práci k náklonu traktoru vlivem sklonu pozemku, vlastností orané půdy nebo pozemku, okamžitě přerušete a proveďte nezbytné úkony proti dalšímu naklání traktoru.

4. Popis stroje

K hlavním částem výrobku patří:

- **závěs pluhu**, je svařec který slouží pro připojení pluhu k traktoru do zadního tříbodového závěsu traktoru. Kategorie závěsu je 1 a 1N. Na závěs jsou připojeny všechny ostatní díly a seřizovací prvky.
- **rám pluhu** vyrobený z čtvercových profilů jako svařenec. Na rám jsou připevněny dvě slupice s hloubkovým kolečkem. Slupice jsou upevněny na rám šroubováním.
- **hloubkové kolečko** je upevněno kyvně na závěsu a hloubka je nastavována ručně klikou. Kolečko je po obvodu vybaveno kotoučovým krojidlím.
- **kompletní orební těleso** je složeno, zešroubováno z jednotlivých dílů. Těleso je vybaveno standardní radlicí s válcovou odhrnovačkou. Na odhrnovačce je přišroubováno křídlo pro lepší otáčení skývy. Veškeré díly jsou vyměnitelné.
- **ovládací prvky** slouží k nastavení pluhu do konkrétních orebních podmínek. Mezi ovládací prvky patří na pluhu klika hloubkového kolečka, šroub pro příčné natočení pluhu a šroub pro vyosení pluhu v podélné rovině.

4.1 Technické parametry

Parametr	Jednotka	Veličina	
		2-300	3-300
Délka	mm	1505	2084
Šířka	mm	772	1032
Výška	mm	781	756
Pracovní záběr	m	0,5	0,75
Hmotnost	kg	126	160
Max. sklon pozemku	°	± 12	

5. Údržba

- Údržbu stroje mohou provádět pouze osoby k tomu pověřené s příslušnou kvalifikací
- Při provádění údržby dodržujte předpisy platné pro bezpečnost práce
- Seřizování, čištění, údržbu a opravy při stroji připojeném k traktoru provádějte pouze, je-li traktor zajištěn proti pohybu ruční brzdou a klíny a motor traktoru je v klidu.
- Neprovádějte údržbu na zařízení, které je zvednuto pouze zadním tříbodovým závěsem a není zajištěno proti poklesu

6. Likvidace odpadu

Odpady produkované strojem likvidujte v souladu s pokyny předpisů platných v zemi uživatele. Oleje, filtry nevyhazujte do popelnic a nelijte do vodních toků, přírody. Výrobek likvidujte v souladu s platnými předpisy a zákony pro likvidaci odpadů v zemi uživatele

7. Záruka

Výrobce poskytuje záruku na výrobek v délce trvání 6 měsíců. Záruka začíná plynout při předání výrobku zákazníkovi

Záruka se vztahuje na závady způsobené chybnou montáží, výrobou a materiálem

Výrobce není odpovědný za škody vzniklé vlastním použitím jako např:

- Použití stroje nepovolanou osobou
- Neoprávněné změny, zásahy či opravy ve stroji
- Použitím neoriginálních náhradních dílů či dílů určených pro jiné modely
- Nedodržování instrukcí pro použití
- Poškození stroje vzniklé při nevhodné manipulaci, údržbě, přetěžování stroje
- Záruka se nevztahuje na vady výrobku které mají původ v poškození výrobku odběratelem.
- Záruka se nevztahuje na části podléhající běžnému opotřebení
- Záruka se nevztahuje na poškození stroje vzniklé použitím neoriginálních náhradních dílů
- záruka se nevztahuje na následky způsobené přírodními vlivy
- závady, vzniklé použitím tažného prostředku jiných parametrů, než je schválen výrobcem a uveden v návodu k obsluze
- závady, vzniklé neodborným skladováním
- nehody osob
- části zařízení dodatečně montované na stroj
- odstranění výrobního štítku nebo odstraněním údajů z výrobního štítku
- poškození a škody vzniklé nedbalostí, špatným používáním, neodpovídající údržbou, přechodným přetížením, poškozením zapříčiněným vniknutím cizího tělesa

V době záruky provede prodejce obchodní sítě fy Agroservis předprodejní servis a zaškolení obsluhy. Je v zájmu zákazníka, aby se řídil pokyny prodejce obchodní sítě Agroservis.

Záruka musí být uplatněna písemně, tj. musíte mít vystaven doklad o převzetí výrobku do záruční, pozáruční opravy

8. Údržbářské a servisní zásahy

Do připravené tabulky zapisujte všechny zásahy provedené během životnosti stroje, vyplňte popis práce či vyměňovaného dílu a připojte podpis odpovědného technika.

popis práce a vyměněných dílů	popis technika

9. Náhradní díly

Seznam dílů je určen pro objednávání náhradních součástí.

V seznamu jsou zahrnuty všechny díly, jako náhradní se dodávají pouze ty, které jsou označené ve sloupečku „Dílec“

Při objednávání náhradních dílů je nutno uvést:

1. Typ stroje
2. Výrobní číslo stroje.
3. číslo tabulky, pozici, název dílce z tabulky, číslo dílce a požadovaný počet kusů.

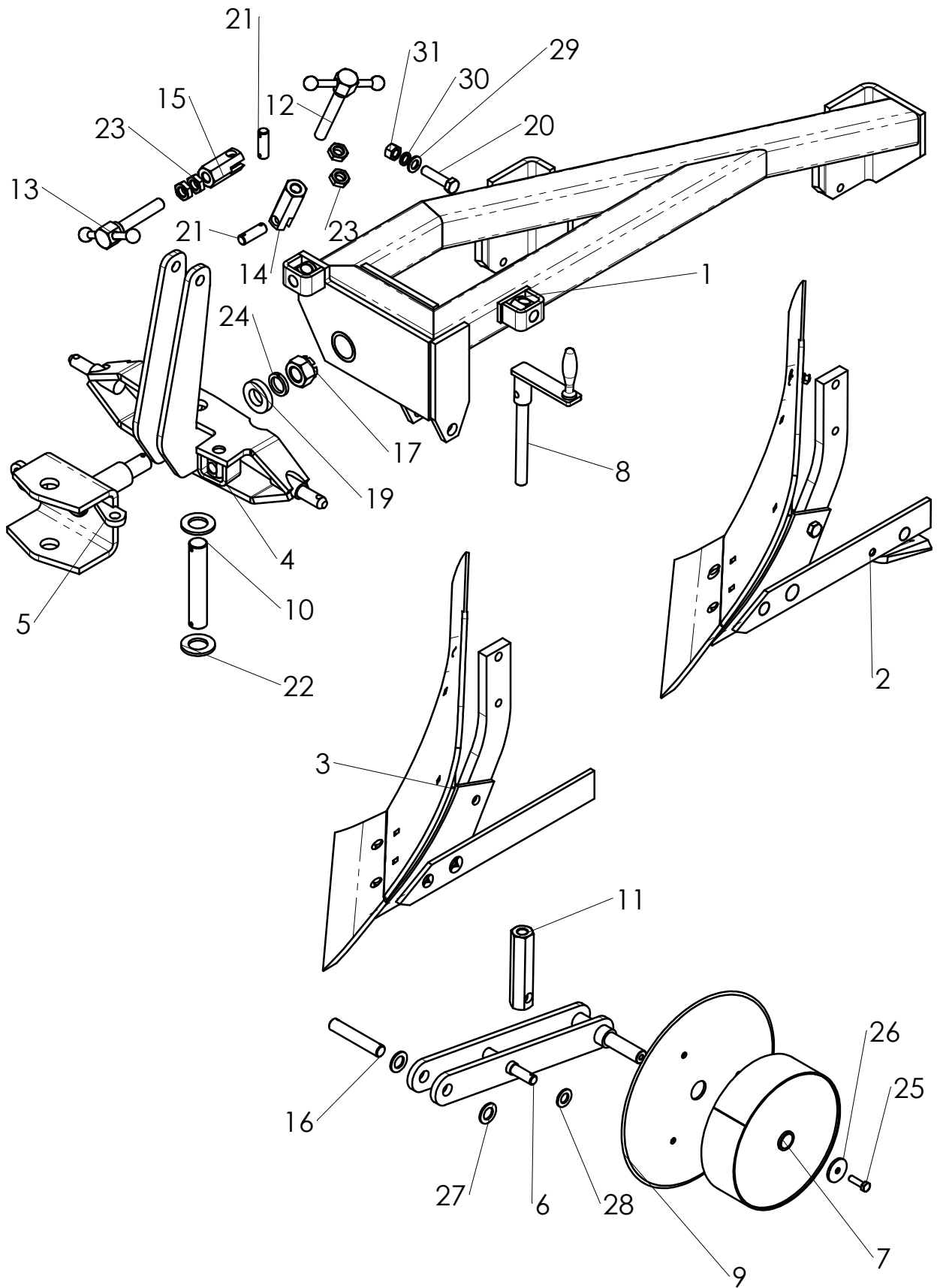
Každé zařízení je vybaveno příslušenstvím podle balícího listu, který je dodáván s příslušným strojem.

Šrouby, nýty, matice, závlačky, podložky a jiný drobný spojovací součásti, vyrobené podle normy ČSN, jsou v seznamu označeny příslušným číslem rozměrové normy. Výrobce tyto součásti jako náhradní díly nedodává, neboť jsou dodávány specializovanými prodejny normalizovaných součástí.

Výrobce si vyhrazuje právo na změnu výrobku.

Katalog náhradních dílů

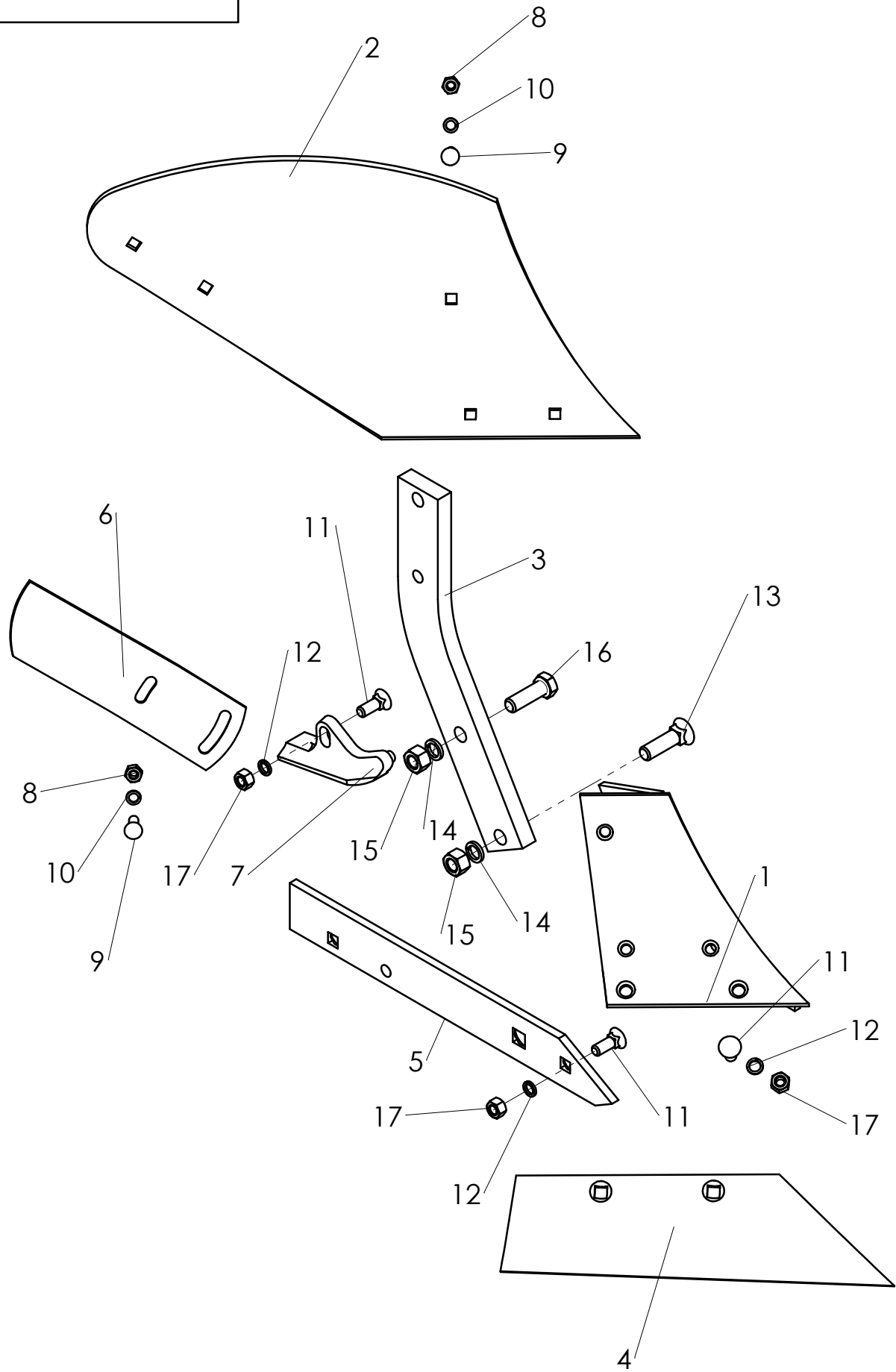
1



1 PLUH

POZ	ND	NÁZEV	ČÍS. VÝKRESU	ČSN-ROZMĚR	KS
1	SP	Rám-2 RADLIČNÝ	AS01613		1
		Rám-3 RADLIČNÝ	AS02329		1
2	SP	Plaz			1
3	SP	Orební tělěso			1
4	SP	Brdečko	AS01608		1
5	SP	Vidlice	AS01614		1
6	SP	Noha	AS01612		1
7	SP	Kolo	AS01611		1
8	SP	Klika	AS01610		1
9	SP	Krojídlo	AS01660		1
10	SP	Čep Kola	AS01569		1
11	SP	Matice šroubu	AS01585		1
12	SP	Šroub	AS01602		1
13	SP	Šroub	AS01601		1
14	SP	Matice šroubu	AS01587		1
15	SP	Matice šroubu	AS01586		1
16	SP	Čep kola	AS01568		1
17		Matice M30		ČSN 021411	1
19	SP	Podložka	AS01594		1
20		Šroub M16X60		ČSN 011101	4
21	SP	Čep	AS01565		2
22		Podložka 33		ČSN 021702	2
23		Matice M20		ČSN 021403	4
24		Podložka 30		ČSN 021740	1
25		Šroub M10X35		ČSN 021101	1
26	SP	Podložka	AS01595		1
27		Podložka 22		ČSN 021702	2
28		Podložka 18		ČSN 021702	1
29		Podložka 16		ČSN 021702	4
30		Podložka 16		ČSN 021740	4
31		Matice M16		ČSN 021401	4

2



2 OREBNÍ TĚLESO

POZ	ND	NÁZEV	ČÍS. VÝKRESU	ČSN-ROZMĚR	KS
1	SP	Patka pluhu pravá	AS01467		1
2	SP	Ohrnovačka pravá			1
3	SP	Slupice	AS01590		1
4	SP	Čepel pravá			1
5	SP	Plaz pravý	AS01469		1
6	SP	Pero ohrnovačky pravé	AS01480		1
7	SP	Patka plazu pravá	AS01465		1
8		Matice M10		ČSN 021401	5
9		Šroub M10X30		ČSN 021326	5
10		Podložka 10		ČSN 021740	5
11		Šroub M12X35		ČSN 021326	4
12		Podložka 12		ČSN 021740	4
13		Šroub M16X60		ČSN 021326	1
14		Podložka 16		ČSN 021740	2
15		Matice M16		ČSN 021401	2
16		Šroub M16X50		ČSN 021101	1
17		Matice M12		ČSN 021401	4