

ČELNÍ NAKLADAČ ND5-060



PŮVODNÍ **NÁVOD K POUŽÍVÁNÍ**
Šálek s.r.o., Vrahovická 2527/5, 796 01
PROSTĚJOV

tel/fax: 582330407

e-mail: agroservispv@seznam.cz

<http://www.agroservispv.cz>

I.2015

Úvod

Děkujeme Vám, že jste si zakoupili právě náš výrobek nakladač.

Naše firma se výrobou příslušenství k traktorům zabývá již řadu let a má v této oblasti značné zkušenosti.

Účelem tohoto návodu je zajistit vlastníkovi a uživateli stroje jeho seznámení s výrobkem s bezpečnostními pokyny při práci, jakož i se zkušenostmi a názory z provozu. Seznámíte se jak provádět údržbu, opravy a servis stroje. Kdo může a jakým způsobem provádět zásahy do stroje.

Váš prodejce vám dává návod k obsluze a údržbě, když si převezmete dodávku vašeho nového stroje a ujistěte se, že jste plně porozuměl všemu, co potřebujete znát. Kdyby, jakkoliv jste se setkal s těžkostmi v porozumění v kterékoliv části této příručky, neváhejte a spojte se s vaším nejbližším prodejcem k nalezení vysvětlení. Je to pro vás základem plně porozumět a vyhovět všem pokynům v této příručce.

Firma nerespektuje a nenese odpovědnost za škody vznikající nedodržováním tohoto návodu k používání.

Tento návod k používání obsahuje na různých místech pokyny pro bezpečnou práci. Mimo kapitolu Bezpečnostní pokyny jsou pasáže obsahující bezpečnostní pokyny zdůrazněny následujícím symbolem



Obsah

1. 0 Určení stroje	5
1.1 Zakázané používání	5
2.0 Identifikace	5
3.0 Technické údaje	6
3.1 Základní rozměry :	6
3.2 Popis	6
4.0 Bezpečnost a ochrana zdraví.....	7
5.0 Montáž	11
5.1 Připojení základního rámu	11
5.2 Napojení hydrauliky	12
5.3 Připojení nakladače	12
5. 4 Zapojení rychlospojek na rozvaděč	13
5.5. Připojení/odpojení adapteru	14
5.6 Připojení přídatného závaží	14
6. Používání	15
6.1 Ovladače	15
6.2 Nakládání materiálu	15
8.0 Obsluha a údržba	16
8.1 Mazání	16
9.0 Likvidace odpadu	17
10.0 Záruka	17
10.1 Údržbářské a servisní zásahy.....	18
11. Náhradní díly	20
Katalog náhradních dílů	20

ES PROHLÁŠENÍ O SHODĚ

vydané dle § 13 zákona č. 22/1997 Sb. ve znění p.p.

My výrobce: **Šálek s.r.o.**
Vrahovická 53/2527
796 01 Prostějov
IČO: 26277336

prohlašujeme, že výrobek
- název: **Čelní nakladač**
- typ : **ND 5 - 060**
výrobní číslo:

Zařízení splňuje všechna příslušná ustanovení předmětných předpisů
Evropských společenství

č. 176/2008 Sb. (2006/42/EC – machinery)

Seznam technických norem a specifikací, harmonizovaných norem použitých při posouzení shody **ČSN EN ISO 4413, ČSN EN ISO 4254-1, ČSN EN ISO 12100, ČSN EN 12525+A2, ISO 11 684**

Základní technické parametry

Parametr	Jednotka	Veličina
Délka	mm	1795
Šířka	mm	1300
Výška	mm	2640
Objem lopaty	m ³	0,13
Hmotnost	kg	140
Nosnost	kg	250
Hmotnost přídavného závaží	kg	2 x 50

Osoba pověřená kompletací technické dokumentace **Vít Horák**
Pavel Šálek - Agroservis
Na Vyhlídce 344/8
796 04 Prostějov

V Prostějově dne 1.12.2013

.....
Pavel Šálek, majitel

1.0 Určení stroje

Čelní nakladač (dále jen nakladač) je určen pro nakládání a manipulaci sypkých a kusových materiálů při agregaci s traktory vyráběnými firmou Pavel Šálek. Na nakladač je možno nasadit jako adapter buď lopatu na sypký materiál nebo vidle na stébelnatý materiál.

Součástí nakladače je montážní rám, který se upevňuje na traktor

1.1 Zakázané používání

- Čelní nakladač je zakázáno připojovat k traktorům jiných výrobců než Pavel Šálek.
- Čelní nakladač, který byl konstrukčně změněn, upraven uživatelen, nebo na kterém byly provedeny konstrukční změny
- Čelní nakladač, který používá neoriginální náhradní díly
- Čelní nakladač, který byl opravován svařováním na nosných dílech
- Na traktoru, který není vybaven ochranným rámem nebo kabinou
- Čelní nakladač je zakázáno používat, pokud traktor není vybaven přídatným závažím
- Pro rozrušování hornin a nakládku rostlých materiálu (zemina, šterky, písky atd).

2.0 Identifikace

Nakladač je jednoznačně identifikován výrobním štítkem umístěným na pravém rameni nakladače. Doporučujeme Vám pro případ pozdějšího jednání s výrobcem nebo servisní organizací, uvést do následující tabulky hodnoty z výrobního štítku a dodacího listu (faktury) následující údaje

Typ/provedení	
Výrobní číslo	
Rok výroby	
Datum prodeje	
Délka záruky	
Přerušení záruky	
Ukončení záruky	

Šálek s.r.o.	PROSTĚJOV	CE	
	MADE IN CZECH REPUBLIC		
TYP	<input type="text"/>	Název	<input type="text"/>
Výrob. číslo	<input type="text"/>	Hmotnost	<input type="text"/>
Rok výr.	<input type="text"/>	OTK	<input type="text"/>

3.0 Technické údaje

3.1 Základní rozměry :

Parametr	jednotka	hodnota
Délka nakladače	mm	1795
Délka soupravy (traktoru + kaladač + závaží)	mm	4110
Šířka	mm	1300
Výška	mm	1515
Max. výška	mm	2640
Max. nakládací výška	mm	1900
Dosah pod úroveň terenu	mm	120
Hmotnost přídatného závaží	kg	200 (4 ks)
Max. hmotnost nákladu	kg	200
Hmotnost nakladače	kg	145
Max. jezdová rychlost s nákladem	km . hod ⁻¹	6
Transportní rychlost (bez nákladu)	km . hod ⁻¹	20
Požadovaný tlak na výstupu hydrauliky	MPa	8
Pracovní tlak v hydr. okruhu nakladače	MPa	6
Objem čelní lopaty	m ³	0,1
Hmotnost lopaty	kg	56
Objem čelních vidlí	m ³	0,2
Hmotnost vidlí	kg	62
Huštění pneu traktoru	kPa	280
Max. svahová dostupnost	°	5

3.2 Popis

Čelní nakladač se skládá z těchto základních skupin:

- Základní rám
- Připevňovací zařízení nakladače
- Adaptery

Základní rám je našroubován na rámu traktoru šrouby, je dvoudílný (pravá a levá část) a slouží k upnutí snímatelné části nakladače.

Montážní rám se upevňuje na šrouby přední nápravy a dále se upevňuje stabilizační konzola na část rámu pod sloupek řízení. Montáž se provádí pomocí stávajících šroubů na přední nápravě. Pro montáž části stabilizační konzoly je nutné provést montážní přípravu. O tuto montážní přípravu na traktoru požádejte výrobce traktoru nebo autorizovaný servis, zejména pokud je traktor v záruční době. Montážní rám může zůstat našroubovaný natrvalo na traktoru, pokud nebudete provádět nebo používat jiné nářadí, které by bylo s tímto rámem v kolizi.

Připevňovací zařízení nakladače je pohyblivý rám, upínaný na montážní část rámu, na kterém je upevněno veškeré hydraulické ovládání a dále pracovní adaptory.

Hydraulické ústrojí obsahuje ovládání – dvoucestný rozvaděč a pracovní hydraulické válce pro zvedání ramen a vyklápění lopaty/vidlí. Hydraulické válce tvoří dvojice na pravé a levé straně traktoru, které jsou propojeny hydraulickými hadicemi. Hydraulické válce pro zvedání ramen jsou vybaveny hydraulickými zámky pro případ náhlého úniku tlaku oleje v hydraulickém okruhu. Blok rozvaděče je vybaven šroubovatelnými připojovacími rychlospojkami z vnějšího okruhu traktoru. Do bloku rozvaděče je vložen redukční ventil, který upravuje výstupní tlak traktoru na požadovaný pracovní tlak pro nakladač. Blok rozvaděče je umístěn na levé straně řidiče traktoru.

Na konci ramen je upínací mechanismus pro připojení pracovních adapterů. Připojovací mechanismus je závěsný, zajištěný čepy.

Adaptery jsou pracovní nástroje, kterými se vykonávají pracovní činnosti. V současné době jsou k dispozici základní lopata a čelní vidle.

Základní lopata je celokovová, vyrobená z plného plechu s vyztuženým břitem. Lopata je vhodná pro všechny typy sypkých hmot používaných v zemědělství, lesnictví, zahradnictví a komunální sféře. Naložení lopaty se provádí nahrnutím materiálu do vnitřního prostoru lopaty při současném poježdění traktorem. Lopata musí mít dolní část dna rovnoběžnou s směrem pohybu.

Čelní vidle se používají na nakládku a manipulaci s chlěvkou mrvou, slámou, senem apodobnými slamatými materiály. Materiály mohou být volně ložené příp. balíkové. Při manipulaci zejména s balíkovým materiálem nesmí být překračována hmotnost povolené zátěže břemenem.

4.0 Bezpečnost a ochrana zdraví

- Při provozu nakladače je nutno dodržovat platné předpisy o bezpečnosti a ochraně zdraví při práci se stroji a zařízeními používanými v zemědělství a lesním hospodářství a jiných sektorech, kde bude čelní nakladač využíván, respektovat pokyny dopravních předpisů podle země provozování.
- Obsluhu může tvořit pouze osoba starší 18 let s příslušným řidičským oprávněním sk. T, řádně a průkazně proškolená s používáním čelního nakladače, zdravotně způsobilá
- Před zahájením práce se musí obsluha důkladně seznámit s používáním nakladače, ovládnutím a jízdními vlastnostmi soupravy. Seznámení provádějte na rovném pevném podkladě, kde nehrozí ohrožení jiných osob, majetku.
- Obsluha nesmí být indisponována používáním léků, alkoholu a drog a jiných návykových látek, příp. zhoršením vlastního zdravotního stavu
- Jakoukoliv manipulaci s nakladačem, adaptery provádí jedna osoba – řidič traktoru.
- Nakladač je možno připojovat pouze k traktorům uvedeným v části **1.0 Určení výrobku** Agregace s jinými typy traktorů je přísně zakázána a nesmí být prováděna
- Při připojování/montáži montážního rámu je zakázáno provádět konstrukční úpravy na traktoru nebo rámu a následně nakladači.
- Je přísně zakázáno provozovat nakladač s upravenou konstrukcí
- Po montáži nakladače na traktor se mění stabilita a brzdové vlastnosti traktoru a celé soupravy.
- Je zakázáno poježdět se zvednutým nakladačem vyšší rychlostí než 6 km.hod..
- Je zakázáno poježdět se zvednutým nakladačem na svahu větším než 5°. Nebezpečí převrácení.
- Hydraulický obvod nakladače po montáži musí být řádně překontrolován, zejména šroubové spoje zda není možnost úniku tlakové kapaliny. Tlaková kapalina unikající pod vysokým tlakem může způsobit vážné poranění.
- Pokud dojde k poranění obsluhy vlivem unikající tlakové kapaliny neprodleně vyhledejte lékařskou pomoc
- Hydraulický olej nerozstříkujte do okolí, nevypouštějte na zem a neznečišťujte životní prostředí
- Po komunikacích může být nakladač přepravován s lopatou, čelní vidle musí být sejmuty
- Pracovní adaptory musí být vždy řádně zavěšeny, začepovány a zajištěny

- Je zakázáno zvedání při kterém by se na rám nakladače zavěšovaly prostředky pro zvedání (úvazky). Pro takovouto manipulaci není rám vybaven a může dojít k jeho poškození a pádu zvedaného břemene
- Při práci s adaptéry respektujte ložný objem adapteru a měrnou hmotnost nakládaného/manipulovaného materiálu. Viz. příloha
- Jakoukoliv manipulaci s nakladačem připojování/odpojování k traktoru provádějte na rovném, pevném podkladě. Ramena nakladače musí být spuštěna na zem.
- Před montáží nakladače musí být na traktoru nastaven základní rozchod kol. Zákaz provozu se zúženým rozchodem kol. Může být nastaven větší, hodnota svahové dostupnosti však nesmí být překročena
- Zákaz provozu osob na nakladači nebo v pracovních adaptérech
- Při práci s nakladačem se musí ostatní osoby zdržovat v bezpečné vzdálenosti od nakladače a jeho manipulačního prostoru. Za bezpečnou je považována vzdálenost rovnající se dvojnásobku výšky zvednutého pracovního adapteru
- Pokud jsou přítomny osoby ve vzdálenosti bližší než je bezpečná vzdálenost, musí obsluha bezprostředně ukončit práci s nakladačem a nežádoucí osoby vykázat do bezpečné vzdálenosti
- Při používání v halách, uzavřených nebo obtížně větratelných místnostech si zajistěte dostatečný přívod čerstvého vzduchu
- Pozor na elektrická vedení zejména na staveništích, kde může být výška vedení v pracovním dosahu nakladače
- Při využití nakladače pro manipulace a nakládání se suchými materiály jako jsou seno, sláma, štěpka, kůra apod. použijte na výfuk traktoru lapače jisker
- Před použitím nakladače je obsluha povinná překontrolovat technický stav nakladače, zda není poškozen při skladování, technický stav traktoru včetně kontroly huštění pneumatik. Při kontrole nakladače věnujte prosím pozornost vedení a stavu hydraulických hadic, zda se nedotýkají pohyblivých se částí a nejsou jimi prodírány. Zkontrolujte zda nejsou zřetelné olejové skvrny pod hydraulickými prvky, případně proveďte jejich opravu, nebo tuto opravu zajistěte u odborného pracoviště
- Pneumatiky musí být nahuštěny rovnoměrně
- Pokud je zapotřebí provést údržbu, opravy na nakladači, je to možné pouze za klidu stroje při spuštěném nakladači na dolní polohy a vypnutém motoru traktoru. Pojezd traktoru musí být zajištěn proti možnému pohybu. Vyžaduje-li náročnost zákroku činnost pod zvednutým nakladačem, musí být nasazeny na hydraulické válce provádějící zvedání ramen nakladače vzpěry proti poklesu. Tyto vzpěry musí být řádně zajištěny závlačkami.
- Pro utahování šroubových spojů používejte momentový klíč a předepsané utahovací momenty
- Spojovací materiál používejte pouze nepoškozený
- Je zakázáno stání soupravy na svahu se zvednutým nakladačem
- Při připojování nakladače se nesmí žádná osoba zdržovat mezi traktorem a nakladačem
- Doba použitelnosti pružných hydraulických hadic je 4 roky od data výroby uvedeného na obalu hadice.
- Montáží nakladače na traktor nemůže být narušena funkčnost ochranného oblouku/kabiny

- Veškeré činnosti na připojovaném, připojeném nakladači k traktoru se mohou provádět pouze za klidu, při vypnutém motoru a zajištěném traktoru proti pohybu.
- Pokud se objeví v konstrukci nakladače trhliny, poškozené spoje svařováním, je zakázáno provádět jejich opravu. O takovéto závadě musí být neprodleně informován výrobce, který určí způsob další opravy.

4.1 Ochrana životního prostředí

Pro svoji činnost využívá nakladač tlakového oleje. Unik hydraulického oleje může způsobit vážné narušení a znehodnocení životního prostředí. Hydraulický olej nevypouštějte a nerozstříkujte do vod, půdy. Pro jeho jímání používejte vhodné nádoby, přiměřeného obsahu, nerozbitné, které vypouštěný olej nepoškodí a jsou vhodné pro jeho případné skladování.

Použitý nebo znehodnocený olej odevzdejte do sběrný oleje.

POZOR!! olej je nebezpečný odpad

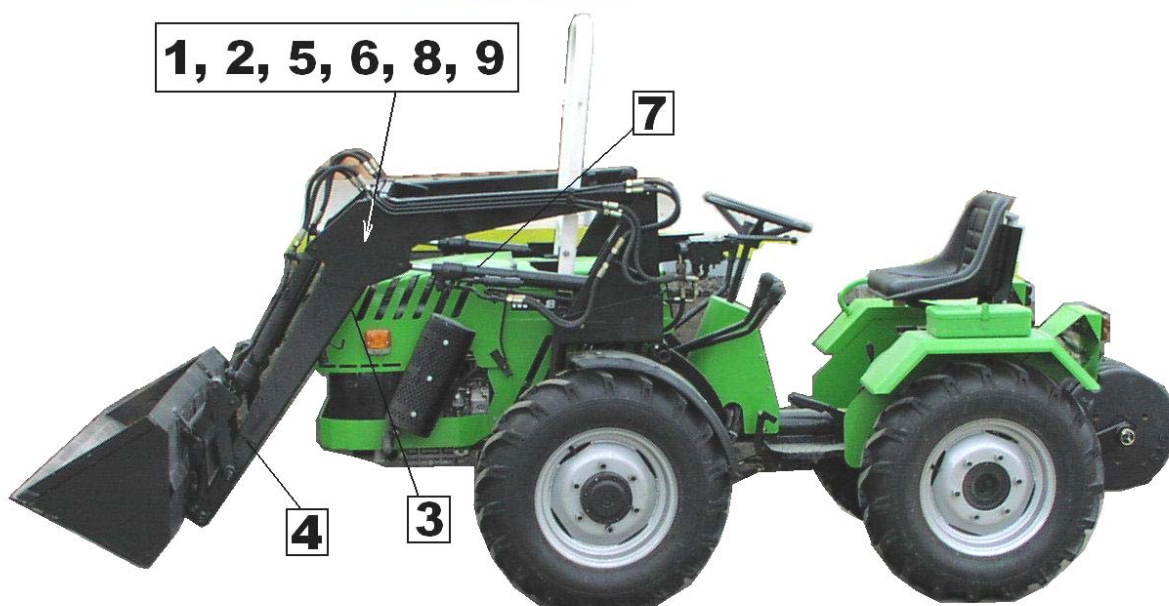
Náležitou pozornost věnujte utěsnění spojů, zejména rozebíratelných aby nedocházelo k průsakům.

Poškozené části vyměňujte dříve než dojde k jejich poškození těsnosti

4.2 Bezpečnostní značení

			
			
1 Před použitím prostuduj návod k používání	2 Opravy prováděj podle návodu k používání	3 Při odstavení nakladače použijte pro zajištění opěr	4 Řádně zajistěte pracovní adaptory proti uvolnění

5	6	7	8	9
Zákaz přepravy v osob v ložném prostoru adapteru	Max. povolená svahová dostupnost 5°	Při provádění oprav zajistěte ramena nakladače proti poklesu	Při použití nakladače udržujte bezpečnou vzdálenost od třetích osob	Při manipulaci s nakladačem udržujte bezpečnou vzdálenost od elektrických vedení



4.3 Dopravní bezpečnost

Nakladač může být agregován pouze s traktory značky Pavel Šálek

Řidič traktoru je odpovědný za přepravu a je povinen před výjezdem se přesvědčit:

- o správném připojení nakladače k traktoru a jeho zajištění čepy a pojistkou
- přepravní poloha nakladače je taková, kdy ramena nakladače jsou spuštěna do dolní polohy, pokud je nasazena lopata, tak je dolní plocha lopaty rovnoběžná s povrchem vozovky a lopata je ve výšce 250 – 300 mm.
- přeprava nakladače zvedřeného výše než 300 mm nad vozovkou je zakázána
- lopata musí být přepravována pouze prázdná, bez nákladu
- nakladač je zakázáno přepravovat s nasazenými čelními vidlemi
- při přepravě musí být rozsvíceno obrysově osvětlení, tlumená světla
- konstrukce nakladače nesmí zakrývat obrysově osvětlení
- v lopatě nebo na nakladači nesmí být přepravovány žádné osoby, zvířata nebo materiál

- přepravní rychlost nesmí přesahovat povolenou rychlost traktoru

Před výjezdem na komunikace očistěte soupravu od nečistot a neznečistujte vozovku

Dojde-li k poruše těsnosti hydraulického vedení, musí být neprodleně souprava odstavena a učiněny kroky směřující k zamezení úniku oleje

Řidič traktoru je povinen mít u sebe řidičské oprávnění sk. T a osvědčení o schválení technické způsobilosti nakladače. Při provozu je řidič povinen respektovat omezení uvedená v dokladech pro provoz vozidla.

5.0 Montáž

5.1 Připojení základního rámu

Montáž na traktory zn. Pavel Šálek provádí výhradně výrobce.

Při montáži na traktor je zapotřebí provést demontáž kapoty a některých částí konstrukce traktoru. Doporučujeme v případě, že se rozhodnete pro montáž základního rámu na traktor sami, před montáží provést konzultaci s výrobcem traktoru, jaké další úpravy jsou zapotřebí provést na traktoru a způsob napojení hydraulického obvodu vč. ovládání.



Před montáží nakladače je nutné demontovat čelní třibodový závěs, pokud je použit.



montáž základního rámu

Montáž nakladače na traktory zn. Pavel Šálek se provádí po částech. Nejprve je nutné upevnit na traktor základní, který dále na traktoru zůstává po celé další používání traktoru. Demontáž základního rámu se již zpravidla neprovádí. Dále současně s základním rámem se musí připojit hydraulické ovládání nakladače. Na základním rámu je hydraulický obvod ukončen šroubovacími rychlospojkami.



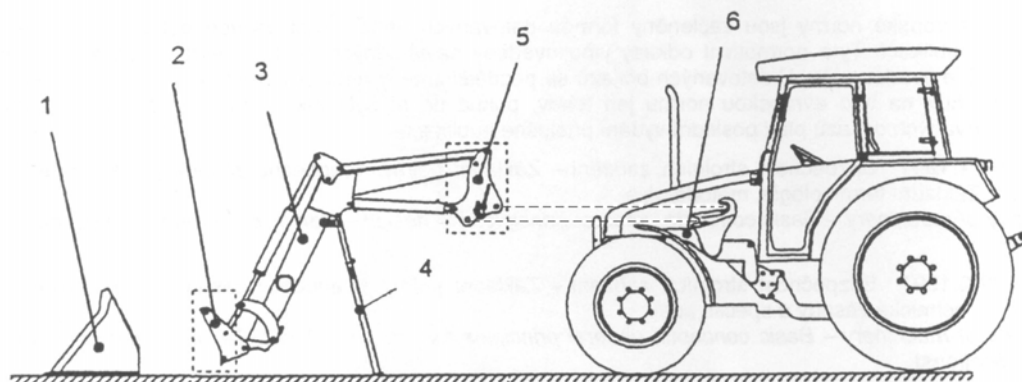
5.2 Napojení hydrauliky

Napojení hydraulického obvodu se provádí na vnější okruh hydrauliky traktoru. Dle jednotlivých typů traktorů je zapotřebí volit provedení připojení. Toto připojení je vhodné opětovně před připojením konzultovat s výrobcem traktoru, který doporučí nejvhodnější variantu, případně vám doporučí použití vhodných přechodových armatur pro připojení hydraulického rozvodu.

Při napojení pružných rozvodů (hydraulických hadic) mějte na paměti, že tyto hadice nesmí dřít a dotýkat se ostrých hran, být při montáži zkrucovány nebo ohýbány na menší poloměr než je povoleno (podle typu hadic).

5.3 Připojení nakladače

Nakladač po dodání musí být postaven na rovném tvrdém podkladě.

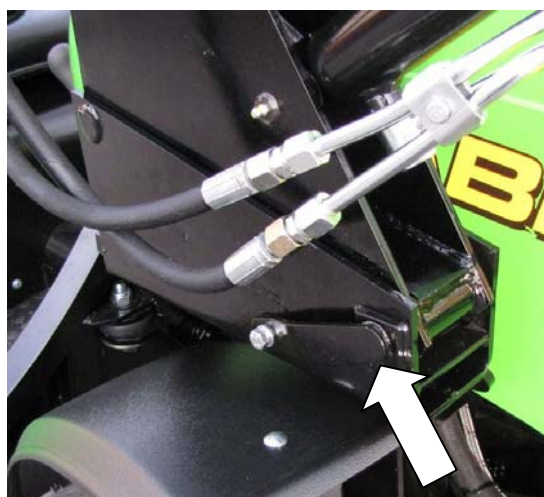
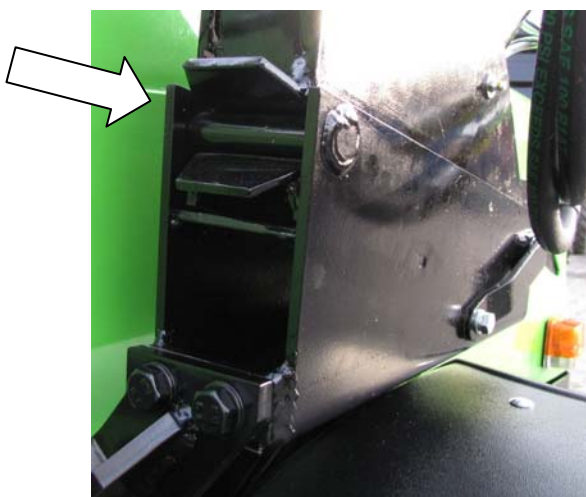


1 - adapter, 2 - zařízení pro montáž adapteru, 3 - zvedací rameno, 4 - opěrné zařízení, 5 - připevňovací zařízení, montážní rám (konzola)

Nakladač musí být podepřen na opěrném zařízení. S traktorem najedte před nakladač viz obrázek a pomocí opěrného zařízení nastavte stejnou výšku přípojovacích bodů, tak jako je výška čepů na traktoru (viz. obrázek, čárkované čáry)



První připojení nakladače, resp. nastavení výšky spojovacích bodů musí provádět tři osoby. Dvě musí přidržovat zvedací ramena a třetí osoba nastavit pomocí svěrného šroubu výšku opěrného zařízení. Na nakladači musí být nasazen adapter!



Šipkou označené místa, kde je provedeno nasazení připevňovacího zařízení ramen na základní rám a dále čepové zajištění připevňovacího zařízení ramen po nasazení na základní rám.



Pomalou najedte s traktorem k nakladači až budou zavěšeny čepy do hubice a otvory pro čepy byly souosé a daly nasadit spojovací čepy. Při najíždění traktoru k nakladači nesmí stát žádná osoba mezi traktorem a nakladačem a osoby pomáhající řidiči musí být vzdáleny alespoň 1 m od nakladače. Při najíždění s traktorem nesmí nikdo vkládat ruce mezi připevňovací rám a konzolu montážního rámu, nebo jinak se dotýkat konstrukce nakladače.

Při najíždění dbejte zvýšené pozornosti, aby jste nezachytili o části konstrukce nebo hydraulické hadice. Jakmile jste provedli spojení a horní čep je nadoraz v hubici, zabrzděte traktor a zajistěte proti pohybu. Vložte čepy do dolních otvorů.

Po připojení ramen a zapojení rychlospojek, proveďte mírné přizvednutí ramen hydraulikou traktoru, vyjměte opěrné zařízení a uložte do transportní polohy.

5.4 Zapojení rychlospojek na rozvaděč

Rychlospojky pro přívod tlakové kapaliny jsou na nakladači uspořádány do dvou dvojic. Napojení a ovládání funkcí nakladače bude záležet na provedení rozvaděče a ovládání musí být před použitím nakladače vyzkoušeno bez zatížení.

Rychlospojky musí být po spojení řádně dotaženy!

5.5. Připojení/odpojení adapteru

Adaptory se připojují na zařízení pro montáž pracovního nástroje. Adaptory slouží pro pracovní využití nakladače dle jednotlivých druhů manipulovaného materiálu.

Adaptory se zavěšují na háky, které jsou jejich součástí. Do háků se zavěsí kulatina, jež spojuje pravé a levé rameno. Po zavěšení se spojení zajistí čepy v dolní části závěsu a zajistí závlačkami.



Při připojování/odpojování musí být adapter položen na zemi a bez nákladu



5.6 Připojení přídavného závaží

Použití přídavného závaží se liší podle jednotlivých typů traktoru. U novějších traktorů jsou dodávána závaží upevňovaná na disky kol. V případě, že jsou použity závaží šroubovaná na disky kol (min. 100 kg), nemusí se používat dalšího závaží montovaného do zadního třibodového závěsu.

U starších typů traktorů se přídavné závaží montuje do ramen zadního třibodového závěsu o hmotnosti 200 kg.



Závaží do zadního třibodového závěsu jsou uložena na liště a zapojují se jako celek. Po zapojení proveďte jejich přizvednutí a vymezení vůle šponováků, aby nedocházelo k jejich výkyvu.



Závaží přizvedněte mírně nad terén.

Připojení je nutné provést před zahájením práce s nakladačem.

Práce s nakladačem bez přídavného závaží je přísně zakázána!!

6. Používání

6.1 Ovladače

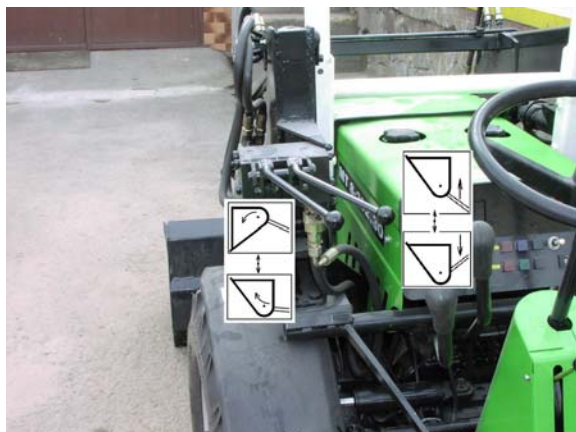
Pro ovládání pracovních pohybů nakladače se používá dvojice pákových ovladačů na levé straně řidiče. Ovladače mohou být dodatečně doplňované nebo stávající, které již jsou na traktoru.

Pravá páka rozvaděče slouží k zvedání a spouštění ramen nakladače. Pohyb pákou nahoru odpovídá zvedání, pohyb pákou dolů odpovídá spouštění ramen

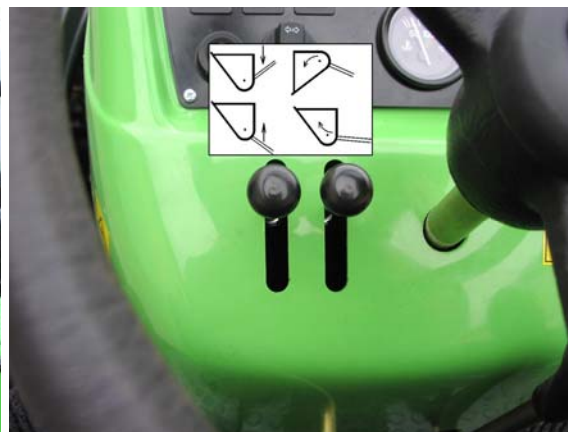
Levá páka slouží k naklápění adapteru. Pohyb pákou nahoru odpovídá vyklápění, pohyb pákou dolů odpovídá nabírání do adapteru



Pokud by smysl pohybů po působení na ovladače byl opačný, je chybně zapojen přívod tlakové a vratné větve hydrauliky. Proveďte záměnu přívodu a odvodu tlakové kapaliny. Směr pohybů ovladačů musí odpovídat smyslu vykonávaných pohybů!



starší provedení traktoru



novější provedení traktoru

6.2 Nakládání materiálu

S nakladačem přijedete k manipulovanému materiálu. Pákou pro ovládání funkce válců výložníku spustíte/zvednete výložník do výšky odkud budete odebírat materiál. Působením na páku otáčení lopaty vyrovnáte lopatu tak, aby její dno bylo, ve vodorovné poloze (rovnoběžné s terénem).

Zařadte první rychlostní stupeň a pojezdem vpřed najedete lopatou do materiálu a současně můžete provést mírné zvednutí ramen, příp. naklopení lopaty směrem nahoru.

Po naplnění lopaty zvedněte konec lopaty směrem nahoru a přizvedněte výložník přizvednete asi do výše 0,5 m. Zařazením zpáteční rychlosti odjedete od materiálu. Nyní provedte pojezd k místu uložení materiálu.

Při příjezdu na místo vysypání zvednete ramena do požadované výše, mírně popojedete a pozvolným sklápěním lopaty provedete vyprázdnění lopaty.



Pojezd s materiálem v adapteru je možný pouze při prvním rychlostním stupni a max. rychlosti do 6 km.hod⁻¹.



Je zakázáno přejíždět se zvednutým a naloženým adapterem výše než 0,5 m



Je zakázáno přejíždět s naloženým adapterem na svahu větším než 5°.



Je zakázáno přejíždět s naloženým adapterem předměty a různé překážky, které zvyšují riziko převrácení traktoru



Při zvedání lopaty ustavte její polohu tak, aby nedošlo k přepadnutí materiálu na kapotu traktoru,



Couváním se vrátíte zpět k nabíranému materiálu, přičemž můžete spouštět výložník do nižší polohy a tím ho připravit pro nový naběr v čase jízdy. Pracovní cyklus se může opakovat. Při nakládce je účelné vhodné přistavení vozu, čímž se sníží čas potřebný pro naložení materiálu.

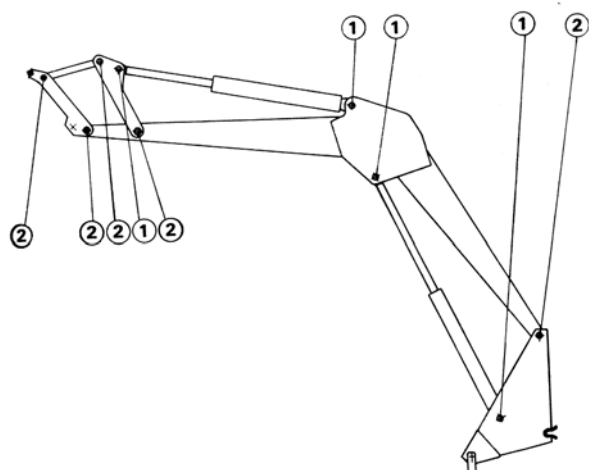
Nakladač používejte pro nakládání sypkých hmot. Parametry nakladače neumožňují jeho využití při nakládání případně těžbě písku, skrývce zeminy, těžbě štěrkopísku atd.

8.0 Obsluha a údržba

8.1 Mazání

Mazání provádějte mazacím tukem A 00,
minimálně 1 x za 14 dní dvě stlačení mazacího lisu

Výsuvné části hydraulických válců udržujte v čistotě a chraňte je před poškozením



pozice:

1 – kloubová ložiska hydraulických válců

2 – kluzná ložiska a čepy

9.0 Likvidace odpadu

Po skončení životnosti fekálu zlikvidujte odpady vzniklé provozem v souladu se zákonem o odpadech, nebo předpisem v zemi uživatele

Po skončení životnosti oddělte jednotlivé druhy materiálů, separujte, dbejte zásad ochrany životního prostředí. Olej z hydraulické soustavy odevzdejte ve sběrně olejů, zamezte znečištění půdy a vod. Veškeré recyklovatelné materiály odevzdejte k dalšímu zpracování.

Doporučujeme postupovat následujícím způsobem:

1. Demontujte všechny dílce, které se dají ještě využít (svítilny, odrazky a ostatní součásti, které nejsou opotřebené a dají se využít jako náhradní díly). Tyto dílce očistit, nakonzervovat a uložit do skladu pro další použití.
2. Mazací tuk a olej odstranit, demontovat dílce z umělých hmot, gumy apod. Vše je nutno likvidovat dle zákona o odpadech.
3. Demontujte dílce z barevných kovů (pouzdra apod.). Takto odstrojený stroj včetně demontovaných dílů z barevných kovů odprodejte k dalšímu využití do sběru druhotných surovin.

Doporučená likvidace obalového materiálu.

Dřevo – druhotné využití, spálení

Papír – druhotná surovina, spálení

Kovový materiál – druhotná surovina

Ostatní materiály jsou charakteru komunálního odpadu a dle toho je likvidujte.

10.0 Záruka

Výrobce poskytuje záruku na výrobek v délce trvání 12 měsíců. Záruka začíná plynout při předání výrobku zákazníkovi

Záruka se vztahuje na závady způsobené chybnou montáží, výrobou a materiálem

Výrobce není odpovědný za škody vzniklé vlastním použitím jako např:

- Použití stroje nepovolanou osobou
- Neoprávněné změny, zásahy či opravy ve stroji
- Použitím neoriginálních náhradních dílů či dílů určených pro jiné modely
- Nedodržování instrukcí pro použití
- Poškození stroje vzniklé při nevhodné manipulaci, údržbě, přetěžování stroje
- Záruka se nevztahuje na vady výrobku které mají původ v poškození výrobku odběratelem.
- Záruka se nevztahuje na části podléhající běžnému opotřebení
- Záruka se nevztahuje na poškození stroje vzniklé použitím neoriginálních náhradních dílů
- záruka se nevztahuje na následky způsobené přírodními vlivy
- závady, vzniklé použitím tažného prostředku jiných parametrů, než je schválen výrobcem a uveden v návodu k obsluze
- závady, vzniklé neodborným skladováním
- nehody osob
- části zařízení dodatečně montované na stroj
- odstranění výrobního štítku nebo odstraněním údajů z výrobního štítku

- poškození a škody vzniklé nedbalostí, špatným používáním, neodpovídající údržbou, přechodným přetížením, poškozením zapříčiněným vniknutím cizího tělesa

V době záruky provede prodejce obchodní sítě fy Šálek s.r.o., servis a zaškolení obsluhy. Je v zájmu zákazníka, aby se řídil pokyny prodejce obchodní sítě Šálek s.r.o..

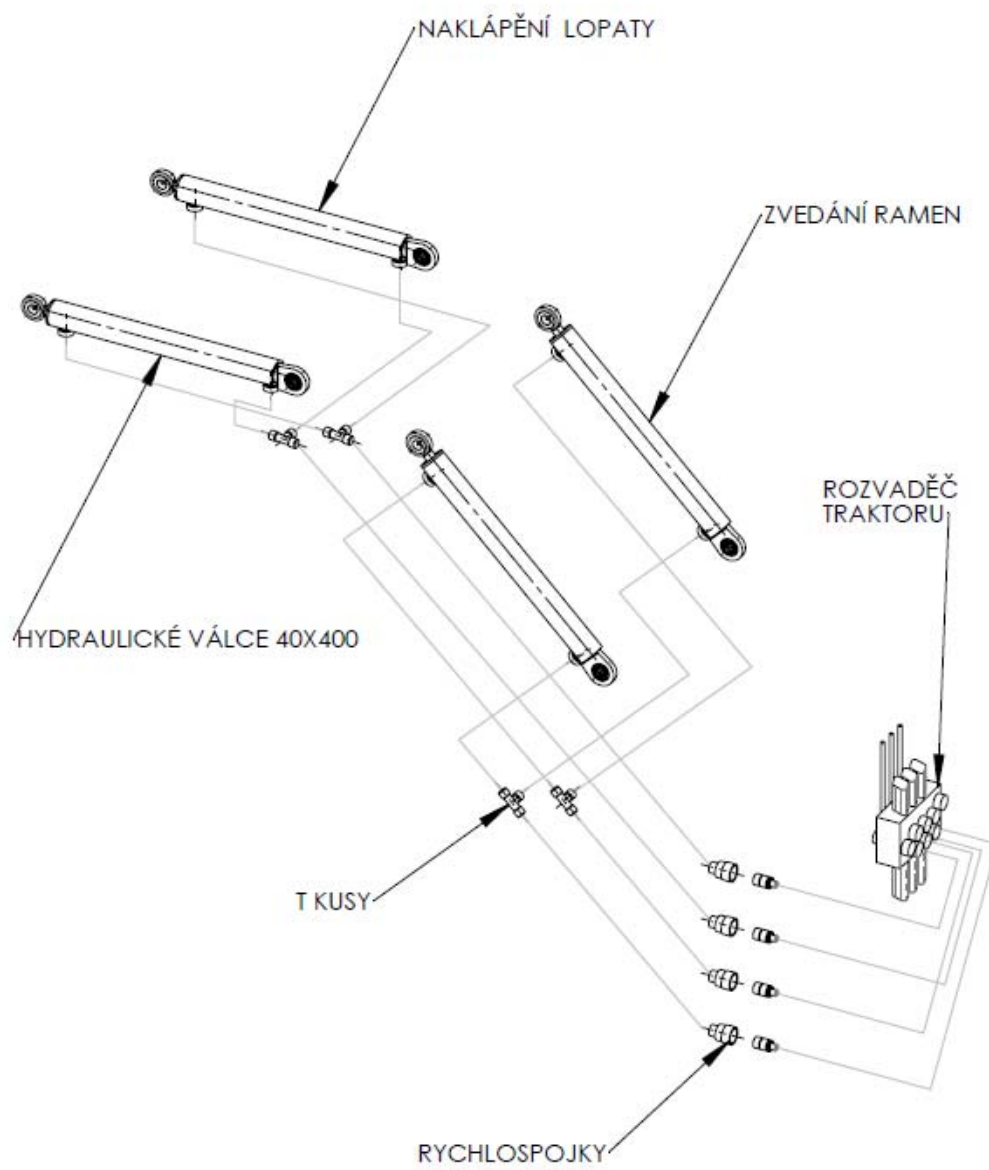
Záruka musí být uplatněna písemně, tj. musíte mít vystaven doklad o převzetí výrobku do záruční, pozáruční opravy

10.1 Údržbářské a servisní zásahy

Do připravené tabulky zapisujte všechny zásahy provedené během životnosti stroje, vyplňte popis práce či vyměňovaného dílu a připojte podpis odpovědného technika.

popis práce a vyměněných dílů	popis technika

Příloha 1: schéma hydrauliky



Příloha 2: Měrné hmotnosti přepravovaných materiálů

Materiál	Měrná hmotnost /kg. m ³ /	Materiál	Měrná hmotnost /kg. m ³ /
Krmiva		Hnojiva	
chrást řepný	140 - 250	uležený hnůj	800 - 900
siláž	500 - 750	rašelina	500 - 600
seno ložené		60 - 120	Palivo
sláma ložená	40 - 80	dřevo	550 - 800
seno lisované	130 - 200	uhlí	600 - 900
sláma lisovaná		100 - 170	Stavební materiál
pšenice	720 - 830	zemina suchá	1300 - 1400
ječmen	600 - 750	zemina vlhká	1900 - 2100
oves	400 - 530	beton	1800 - 2200
Hnojiva		plně cihly	1500 - 2100
superfosfát	850 - 1440	kámen	1500 - 2200
vápenec	1250 - 1300	suchý písek	1350 - 1650
kainit	1050 - 1440	vlhký písek	1700 - 2050
čerstvý hnůj	700 - 800	šterk	1600 - 1800

11. Náhradní díly

Seznam dílů je určen pro objednávání náhradních součástí.

V seznamu jsou zahrnuty všechny díly, jako náhradní se dodávají pouze ty, které jsou označené ve sloupečku „Dílec“

Při objednávání náhradních dílů je nutno uvést:

1. Typ stroje
2. Výrobní číslo stroje.
3. číslo tabulky, pozici, název dílce z tabulky, číslo dílce a požadovaný počet kusů.

Každé zařízení je vybaveno příslušenstvím podle balíčního listu, který je dodáván s příslušným strojem.

Šrouby, nýty, matice, závlačky, podložky a jiný drobný spojovací součásti, vyrobené podle normy ČSN, jsou v seznamu označeny příslušným číslem rozměrové normy. Výrobce tyto součásti jako náhradní díly nedodává, neboť jsou dodávány specializovanými prodejny normalizovaných součástí.

Výrobce si vyhrazuje právo na změnu výrobku.

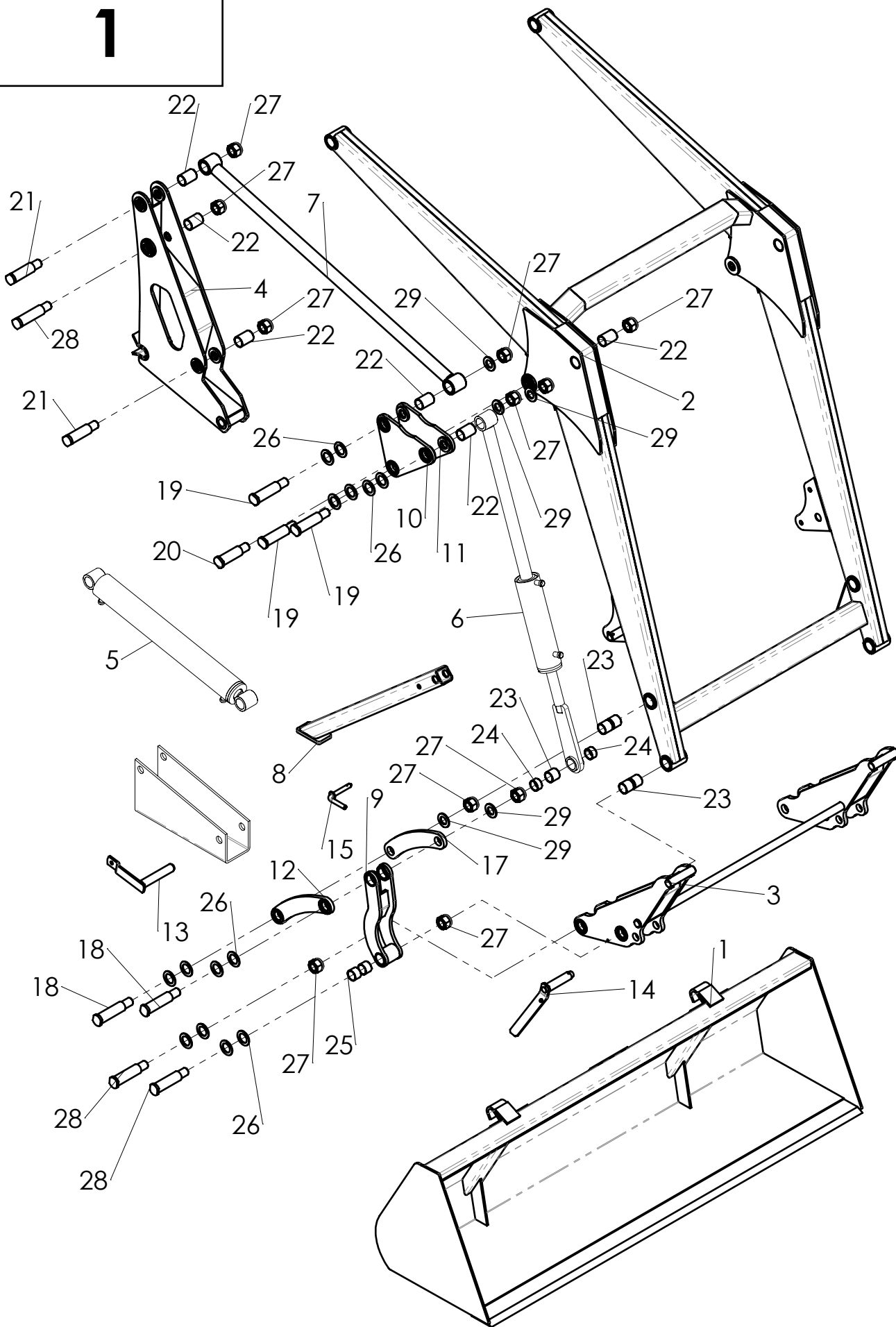
Katalog náhradních dílů

SEZNAM DÍLŮ

NAKLADAČ

ND5-060

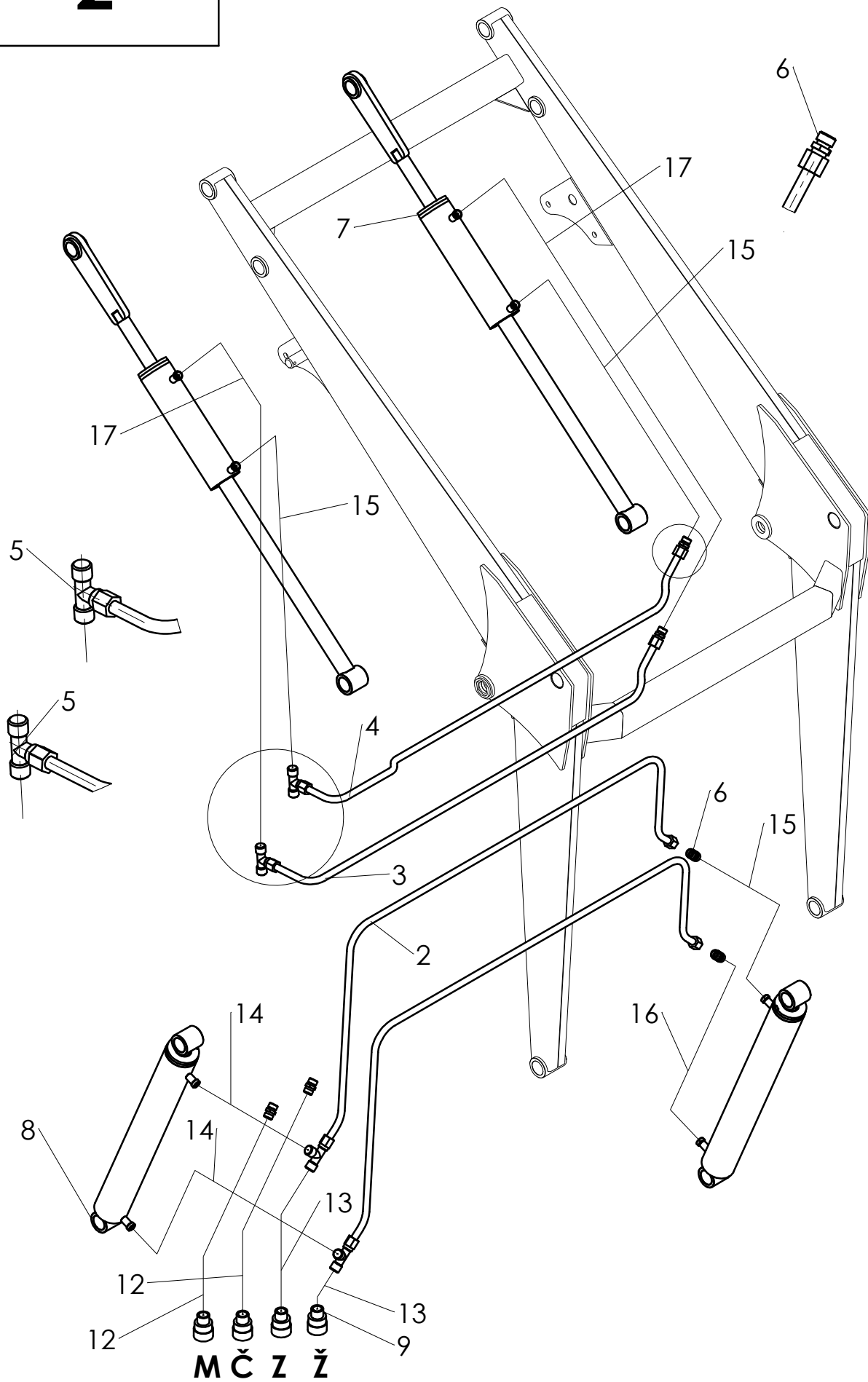
1



1 NAKLADAČ

POZ	ND	NÁZEV	ČÍS. VÝKRESU	ČSN-ROZMĚR	KS
1	SP	Lopata nakladače	AS02735		1
2	SP	Rám nakladače	AS02672		1
3	SP	Ráhno	AS02640		1
4	SP	Konzola	AS02638		2
5	SP	Válec 50X540X390	AS02648		2
6	SP	Válec 50X842X149	AS02649		2
7	SP	Táhlo	AS02645		2
8	SP	Noha	AS02731		2
9	SP	Konzola	AS02637		2
10	SP	Srdíčko	AS02643		2
11	SP	Srdíčko	AS02642		2
12	SP	Táhlo	AS02644		2
13	SP	Čep	S1282		2
14	SP	Čep	9316030		2
15	SP	Čep	AS02727		2
17	SP	Táhlo	AS02622		2
18	SP	Čep	AS02680		4
19	SP	Čep	AS02674		6
20	SP	Čep	AS02673		2
21	SP	Čep	AS02675		4
22	SP	Ku 20X40			12
23	SP	Ku 25X25			10
24	SP	Ku 25X15			4
25	SP	Ku 20X20			4
26	SP	Distanční podložka	AS02977		28
27		Matice M12	DIN 7040		22
28	SP	Čep	AS02680A		6
29		Podložka 21		ČSN 021702	10

2



2 HYDRAULIKA

POZ	ND	NÁZEV	ČÍS. VÝKRESU	ČSN-ROZMĚR	KS
2	SP	Trubka			2
3	SP	Trubka			1
4	SP	Trubka			1
5	SP	Šroubení T M16X1,5			4
6	SP	Trubka			1
7	SP	Trubka			1
8	SP	Šroubení M16X1,5/M16X1,5	AS03827		6
9	SP	Válec	AS02649		2
10	SP	Válec	AS02648		2
11	SP	Rychlospojka	G00511		4
12	SP	Hadice DKL-DKL 2x M16x1,5 L=900			2
13	SP	Hadice DKL-DKL 2x M16x1,5 L=650			2
14	SP	Hadice DKL 90st-DKL 90st 2x M16x1,5 L=700			2
15	SP	Hadice DKL-DKL 90st 2x M16x1,5 L=650			3
16	SP	Hadice DKL-DKL 90st 2x M16x1,5 L=500			1
17	SP	Hadice DKL-DKL 90st 2x M16x1,5 L=850			2