

Pavel Šálek - Agroservis

Zametací kartáč

AZM HYDRO 120

AZM HYDRO 150



NÁVOD K POUŽÍVÁNÍ

Původní návod, verze 1.2010

Vrahovická 53
796 01 PROSTĚJOV
tel/fax: 0508/330407
e-mail: agroservispv@seznam.cz
<http://www.agroservispv.cz>

Úvod

Děkujeme Vám, že jste si zakoupili právě náš výrobek zametací kartáčšpalíkovač. Naše firma se výrobou příslušenství k traktorům zabývá již řadu let a má v této oblasti značné zkušenosti.

Účelem tohoto návodu je zajistit vlastníkovi a uživateli stroje jeho seznámení s výrobkem s bezpečnostními pokyny při práci, jakož i se zkušenostmi a názory z provozu. Seznámíte se jak provádět údržbu, opravy a servis stroje. Kdo může a jakým způsobem provádět zásahy do stroje.

Váš prodejce vám dává návod k obsluze a údržbě, když si převezmete dodávku vašeho nového stroje a ujistěte se, že jste plně porozuměl všemu, co potřebujete znát. Kdyby, jakkoliv jste se setkal s těžkostmi v porozumění v kterékoliv části této příručky, neváhejte a spojte se s vaším nejbližším prodejcem k nalezení vysvětlení. Je to pro vás základem plně porozumět a vyhovět všem pokynům v této příručce.

Firma nerespektuje a nenese odpovědnost za škody vznikající nedodržením tohoto návodu k používání.

Tento návod k používání obsahuje na různých místech pokyny pro bezpečnou práci. Mimo kapitoly Bezpečnostní pokyny jsou pasáže obsahující bezpečnostní pokyny zdůrazněny následujícím symbolem



Obsah

1. Identifikace výrobku.....	6
2. Bezpečnostní pokyny.....	7
2.1 Určení výrobku	7
2.2 Zakázané používání	7
2.3 Všeobecně	7
2.3.1 Bezpečnostní značení na stroji	9
2.4 Přeprava a dodání výrobku	10
2.5 Odstavení	10
2.6 Manipulace s výrobkem.....	10
2.7 Připojení k traktoru	10
3. Používání zametacího kartáče	11
3.1 Zapojení do předního tříbodového závěsu	11
3.2 Zapojení do zadního tříbodového závěsu.....	12
3.3 Nastavení kartáče	13
3.3.1 Nastavení kartáče pro zametání.....	13
3.3.2 Nastavení sběrného žlabu	15
3.3.3 Vyklápění obsahu žlabu.....	16
4. Údržba výrobku	16
4.1 Bezpečnostní pokyny pro údržbu	16
4.2 Mazání.....	17
4.3 Výměna kartáče	18
5. Popis stroje.....	18
5.1 Technické parametry.....	18
6. Poruchy	19
7. Likvidace odpadu.....	19
8. Záruka	20
9. Údržbářské a servisní zásahy.....	21

ES PROHLÁŠENÍ O SHODĚ

vydané dle § 13 zákona č. 22/1997 Sb. ve znění p.p.

My výrobce: **Pavel Šálek - Agroservis**
Na Vyhlídce 344/8
796 04 Prostějov
IČO: 10076514

prohlašujeme, že výrobek
- název: **Zametací kartáč**
- typ : **AZM HYDRO 120**
výrobní číslo:

Zařízení splňuje všechna příslušná ustanovení předmětných předpisů
Evropských společenství
č. 176/2008 Sb. (2006/42/EC – machinery)

Seznam technických norem a specifikací, harmonizovaných norem použitých při posouzení shody
ČSN EN ISO 4254-1, ČSN EN 982,
ČSN EN 953, ČSN EN ISO 14121-1,
ČSN EN ISO 12100-1,2, ISO 11 684

Základní technické parametry

Parametr	Jednotka	Velikost
Délka	mm	1182
Šířka	mm	1470
Výška	mm	690
Ø zametacího kartáče	mm	530
Hmotnost	kg	93
Požadovaný tlak lepidla oleje	Mpa	10
Požadovaný přítlak	Lmm	17

Osoba pověřená kompletací technické dokumentace **Vít Horák**
Pavel Šálek - Agroservis
Na Vyhlídce 344/8
796 04 Prostějov

V Prostějově dne 15.1.2010

Pavel Šálek, v.r.

.....
Pavel Šálek, majitel

ES PROHLÁŠENÍ O SHODĚ

vydané dle § 13 zákona č. 22/1997 Sb. ve znění p.p.

My výrobce: **Pavel Šálek - Agroservis**
Na Vyhlídce 344/8
796 04 Prostějov
IČO: 10076514

prohlašujeme, že výrobek
- název: **Zametací kartáč**
- typ : **AZM HYDRO 150**
výrobní číslo:

Zařízení splňuje všechna příslušná ustanovení předmětných předpisů
Evropských společenství
č. 176/2008 Sb. (2006/42/EC – machinery)

Seznam technických norem a ČSN EN ISO 4254-1, ČSN EN 982,
specifikací, harmonizovaných ČSN EN 953, ČSN EN ISO 14121-1,
norem použitých při ČSN EN ISO 12100-1,2, ISO 11 684
posouzení shody

Základní technické parametry

Parametr	Jednotka	Velikost
Délka	mm	1162
Šířka	mm	1791
Úvitka	mm	690
Ø zametacího kartáče	mm	530
Hmotnost	kg	115
Požadovaný tlak hydr. oleje	MPa	10
Požadovaný průtok	l/min	17

Osoba pověřená kompletací Vít Horák
technické dokumentace **Pavel Šálek - Agroservis**
Na Vyhlídce 344/8
796 04 Prostějov

V Prostějově dne 15.1.2010

Pavel Šálek, v.r.

.....
Pavel Šálek, majitel

1. Identifikace výrobku

Náš výrobek je označen výrobním číslem vyraženým na výrobním štítku stroje a vyražen na rámu stroje. Doporučujeme Vám po převzetí výrobku od prodejce doplnit do následující tabulky údaje o výrobku a Vašem prodejci.

Typ výrobku
Výrobní číslo výrobku
Adresa prodejce
Adresa servisní opravny
Datum dodání
Datum konce záruky
Přerušení záruční doby

Výrobní štítek je umístěn na čelní desce stroje.

Výrobní štítek obsahuje:

- adresu výrobce
- typ
- rok výroby
- výrobní číslo
- hmotnost stroje
- zn. CE na samostatném štítku



2. Bezpečnostní pokyny

2.1 Určení výrobku

výrobek je určen:

- smetání sypkého materiálu jako písek prach a drobné sypké suché materiály z komunálních ploch s hrnutím do řádku nebo se sběrem do sběrné nádoby
- smetání sypkého sněhu z komunálních ploch s hrnutím do boku.
- pro agregaci s traktorem v zadním nebo předním tříbodovém závěsu kategorie 1N a napojením na hydraulický vývod traktoru pro pohon stroje
- pro obsluhu jedním prokazatelně zaškoleným pracovníkem

2.2 Zakázané používání



Výrobek není určen k přepravě po veřejných komunikacích

Výrobek je zakázáno přepravovat po veřejných komunikacích

Výrobek není určen pro obsluhu osobou mladší 18 let bez řidičského oprávnění sk. „B“ nebo „T“

Výrobek je zakázáno používat v případech, kdy při zametání může být zvýřen prach, který je nebezpečný pro obsluhu nebo jiné osoby nebo zvířata

Výrobek je zakázáno používat v případech, kdy při zametání může být vymršťován zametaný materiál na jiné osoby nebo zvířata








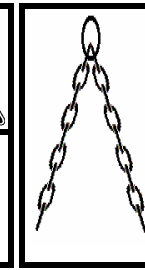



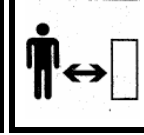
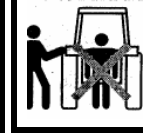
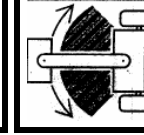
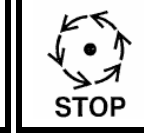
2.3 Všeobecně

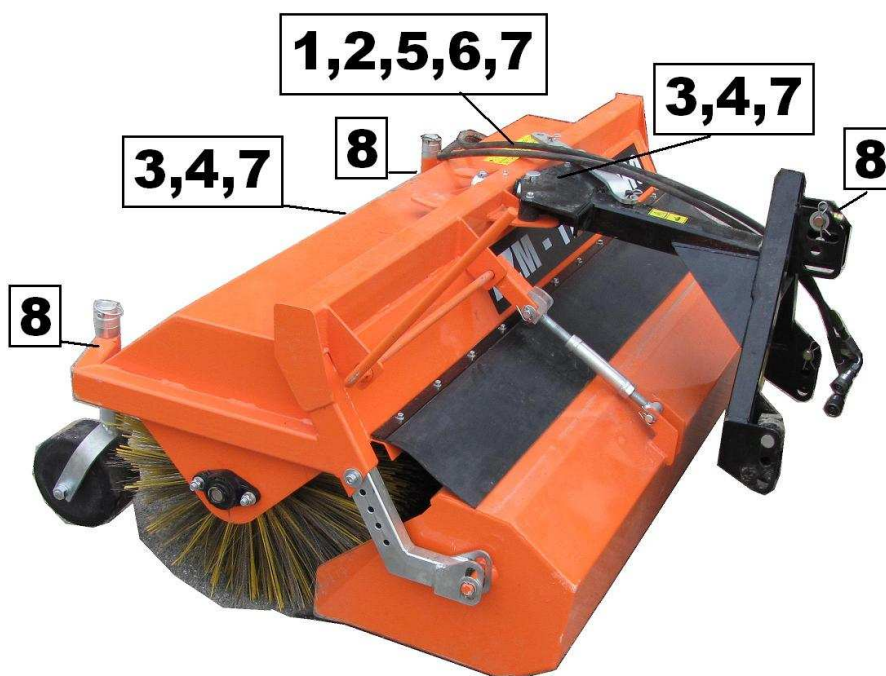
- Před použitím zamatacího kartáče je provozovatel - majitel povinen seznámit obsluhu prokazatelným způsobem s návodem k používání.
- Návod k používání musí být uložen na trvale přístupném místě obsluze a musí být obsluze kdykoliv k dispozici
- Výrobek může obsluhovat pouze osoba starší 18 let, duševně, psychicky a fyzicky zdatná, prokazatelně zaškolená, která je držitelem řidičského oprávnění sk. B nebo T.
- Zametací kartáč nesmí obsluhovat děti, osoby tělesně postižené a neoprávněné osoby
- Při používání se nesmí vyskytovat v okolí 10 m nepovolané osoby a zvířata.
- Obsluha stroje je odpovědná za škody způsobené třetím osobám v rozsahu činnosti stroje
- Než začnete pracovat se strojem, požádejte svého prodejce o zaškolení s používáním zamatacího kartáče a seznámení s funkcí stroje
- Při použití výrobku v obytných zónách, jej provozujte v souladu s místními předpisy, zejména neobtěžujte hlukem a odletujícími předměty okolí.
- Při používání zamatacího kartáče je obsluha povinná :
 - používat pouze stroj nepoškozený předcházejícím provozem, skladováním nebo přepravou a kompletní
 - neprovádět na výrobku žádné úpravy které nejsou odsouhlaseny výrobcem nebo dodavatelem a které snižují úroveň bezpečnosti práce se strojem
 - před zametáním se seznámit s místními předpisy ohledně hluku a prašnosti a respektovat je
 - provádět odmetání pouze na rovném, zpevněném a únosném povrchu.

- obsluha je povinná si počínat tak, aby provozem stroje neohrožovala sebe ani své okolí.
- při zametání dbát zvýšené pozornosti a pokud obsluha zjistí v odmetaném materiálu nežádoucí předměty, zametání přerušit a nebo ukončit, předměty vyjmout/vybrat
- práci s zametacím kartáčem přerušte pokud v průběhu činnosti se strojem dojde ke zvýšení hluku nebo vibrací; příčinou může být poškození výrobku nebo porucha na hydraulickém systému traktoru. V každém případě uveďte stroj do klidu, zajistěte soupravu proti pohybu a poklesu, proveďte jeho vyčištění a zjištění příčin
- respektujte všeobecné pokyny bezpečnosti práce a pokyny k obsluze traktoru
 - V tomto manuálu jsou uvedeny a popsány potíže a poruchy, které se mohou na výrobku vyskytnout a které si může uživatel opravit za pomoci náležitě vyškoleného pracovníka. Ostatní problémy a poruchy nahlaste přímo výrobci, který Vám je kdykoliv k dispozici.
 - Je zakázáno provádět na stroji jakékoliv zásahy či modifikace, jež nejsou uvedeny v tomto manuálu a nejsou povolené výrobcem. Stroj nesprávně zapojený/kompletovaný může fungovat bez sebemenší chyby, ale v budoucnosti může nadělat spoustu škody.
 - Dříve než začnete kontrolovat nějakou součást stroje nebo na něm provádět údržbu, zastavte motor traktoru. Odpojení hydraulických hadic proveďte po odtlakování systému.
 - Neodkládejte na výrobek žádné předměty.
 - Výrobce neodpovídá za škody způsobené osobám nebo blízkému okolí, jejichž příčinou je nedodržování návodu k používání.
 - V případě předávání výrobku jinému pracovníkovi se přesvědčte, zda výrobek obsahuje veškeré prvky pro bezpečnou práci (kryty, ovládání atd.),
 - Nikdy neodstraňujte z výrobku kryty a ostatní bezpečnostní prvky a zařízení. Jsou na výrobku pro vaši bezpečnost
 - Údržbu a kontrolu dotažení šroubových spojů provádějte v pravidelných intervalech. První kontrolu proveďte po prvních třech hodinách provozu
 - Výrobek uchovávejte čistý, po ukončení práce proveďte jeho vyčištění ometením a otřením. Při čištění nepoužívejte benzín a podobné ropné produkty.
 - Při používání zametacího kartáče, zejména je-li větrno, orientujte tak aby případný prach a uletující částice nebyly nanášeny větrem na stroj, obsluhu. Předejdete tak zbytečnému znečištění stroje.
 - Veškeré práce na výrobku je dovoleno provádět za klidu stroje. Údržbu provádějte pouze pokud je špalíkovač odpojen od traktoru.
 - Je přísně zakázáno provozovat zametací kartáč při jiných než jmenovitých otáčkách traktoru
 - Nezvyšujte otáčky rotoru kartáče změnami v hydraulickém systému stroje
 - Nepoužívejte stroj při špatných světelných podmínkách, zejména za mlhy kdy ztrácíte přehled o přiblížení nežádoucích osob
 - Nepřepravujte stroj za mlhy, deště a snížené viditelnosti po veřejných komunikacích
 - Nepoužívejte stroj pokud jste si neosvědčili používání stroje
 - Neprovádějte opravy nebo údržbu u nichž si výrobce vyhrazuje zásah SERVISní opravny
 - Neprovozujte špalíkovač, pokud je poškozený rotační kartáč
 - Neprovádějte opravy které jsou nad Vaše možnosti

- Obsluha je povinná při chodu stroje na místě řidiče
- Přeprava osob na stroji je přísně zakázána.
- Při práci používejte pracovní oděv a upevněte jej tak aby jste neměli žádné volné části oděvu. Pracovní oděv musí být pevně upnutý.
- Je přísně zakázáno aby obsluha měla jako součást pracovního oděvu šály, kravaty, dlouhé vlasy, volný splyvavý oděv (pracovní plášť), šňůrky, pásky atd. volné, nezajištěné proti zachycení strojem
- Při práci používejte pracovní ochranné pomůcky pracovní rukavice, pevnou obuv
- Zametací kartáč musí být řádně upevněn a nasazen v závěsu, zajištěn proti uvolnění závlačkami

2.3.1 Bezpečnostní značení na stroji

							
							
1	2	3	4	5	6	7	8
Před použitím prostuduj návod k používání	Při provádění údržby, oprav a zásahů do stroje postupujte podle návodu k používání	Pozor, rotující části zametacího kartáče. Nevkládejte ruce a nohy do blízkosti válce	Nebezpečí vymrštění zametacího materiálu, udržujte bezpečný odstup	Pozor! nevstupujte do prostoru mezi traktor a agregovaný stroj	Pozor vybočuje, udržujte bezpečný odstup	Pozor, rotační části	Místo pro zavěšení úvazků



- V tomto odstavci je zobrazeno bezpečnostní značení (piktogramy) použité na výrobku a vysvětlen jejich význam. Pod zobrazeným značením je uvedeno číslo pozice na stroji. Bezpečnostní značení upozorňuje obsluhu na rizika spojená s

užíváním výrobku. Respektování jejich významu předpokládá bezpečné použití výrobku.

- Uživatel je povinen se tímto bezpečnostním značením řídit a udržovat čitelné a nepoškozené. V případě ztráty čitelnosti nebo poškození, požádejte Vašeho prodejce nebo servisní opravnu o dodání nového piktogramu.

2.4 Přeprava a dodání výrobku

- Výrobek je od výrobce dodáván kompletní ve složeném stavu.
- Přeprava je možná při zajištění proti posuvu na korbě dopravního prostředku, transport je možné provádět rovněž v třibodovém závěsu traktoru
- Při zvedání jeřábem na návěs/dopravní prostředek upevňujte úvazky do míst označených symbolem řetězu

2.5 Odstavení



- Odstavení výrobku provádějte na rovný pevný a přiměřeně únosný podklad. max. sklon na kterém lze výrobek odstavovat/skladovat je 5°.



- Je přísně zakázáno odkládat na výrobek další výrobky a předměty
- Výrobek odkládejte pouze prázdný, bez materiálu v sběrném žlabu
- Výrobek nesmí být odstaven s sběrným žlabem ve vyklopené poloze

2.6 Manipulace s výrobkem

- Pro zvedání je možno použít jeřábu apod. (úvazku) se zavěšením do míst označených symbolem řetězu.
- Je zakázáno zvedat výrobek jiným způsobem než výše popsáním
- Manipulace prováděná traktorem je možná pouze pokud je výrobek řádně zapojen do třibodového závěsu traktoru a je zajištěn čepy s pojistkami. Je-li zapojován do předního třibodového závěsu, musí být traktor dotížen závažím do zadních pojezdových kol

2.7 Připojení k traktoru



- Připojení provádí řidič traktoru
- Při připojování nesmí stát žádná osoba mezi traktorem a připojovaným výrobkem
- S traktorem najedzte/nacouvejte k závěsu zametacího kartáče, rovnoběžně s připojovacími body.
- Vyrovnajte dolní táhla závěsu do stejné roviny
- Zavěs traktoru spusťte do dolní polohy, tak aby dolní táhla byla na úrovni otvorů pro připojení na kartáči.
- Zapojte nejprve dolní čepy do dolních táhel a poté horní táhlo. Veškeré čepy musí být zajištěny pružnou závlačkou.

3. Používání zametacího kartáče



Dříve než uvedete zametací kartáč do provozu zkontrolujte :

- všechny šrouby, matice, čepy a ostatní upevňovací materiál, zda jsou řádně dotaženy a zda kryty jsou na svém místě. Vyměňte poškozené nebo nečitelné bezpečnostní nálepky;
- zda jsou těsné a nepoškozené hydraulické hadice a těsné hydraulické spojky
- zkontrolujte zda při práci budete mít kolem soupravy traktor/kartáč dostatečný volný prostor, zejména s ohledem na případné manévrování
- zametací kartáč nepoužívejte v uzavřených a špatně větratelných prostorech. Riziko otavy výfukovými plyny.

Je-li správně připojen kartáč k traktoru, lze uvést do chodu traktor a později zapnout vývod hydraulického obvodu pro pohon kartáče.

Hydraulický obvod uvádějte do chodu plynule z menších otáček motoru a po krátkém prohřátí oleje, zejména v zimním období, můžete nastavit jmenovité otáčky.

3.1 Zapojení do předního tříbodového závěsu



Rozsah použití kartáče je poměrně široký a umožňuje práci s traktorem podle typu a vybavení traktoru.

V případě agregace do čelního tříbodového závěsu je možno provádět jak letní tak i zimní úklid. Za zimní úklid je především považováno odstraňování vrstvy sněhu. Za letní úklid odklizení (sběr) nečistot na komunikaci a to hrnutím do řádku nebo sběrem do sběracího žlabu



Při agregaci do čelního tříbodového závěsu je zapotřebí instalovat na traktor do zadního závěsu nebo

na kola přídavné závaží o hmotnosti 100 kg.

Pokud nebude toto závaží doplněno na traktor, je ohrožena bezpečnost ovládání a řízení traktoru.

Zapojení zametacího kartáče musí být provedeno tak, aby bylo pro připojení využito kruhových otvorů pro připojení horního táhla tříbodového závěsu. Při práci musí být nastavena plovoucí poloha hydrauliky traktoru.





Pro připojení horního táhla tříbodového závěsu nepoužívejte podélné otvory v závěsu kartáče. Kartáč by nedržel svoji nastavenou polohu a docházelo by k narážení sběracího žlabu o terén.



3.2 Zapojení do zadního tříbodového závěsu



Zapojení zametacího kartáče do zadního tříbodového závěsu traktoru lze využít především pro užití při čištění ploch od nečistot a sběr materiálu do žlabu. Připojení vzadu nevyžaduje žádné další úpravy na traktoru.

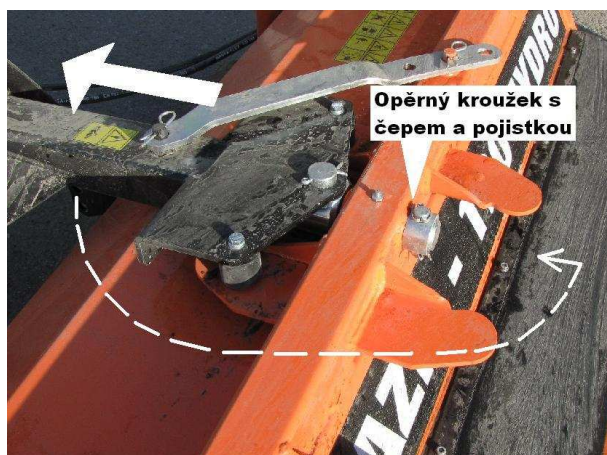


Agregace do zadního TBZ je možná pokud je otočeno uložení závěsu na stroji o 180°.

Změna uložení závěsu se provede následovně:

- před připojením k traktoru provedte na rovném terénu vyjmutí závlačky a čepu na opěrném kroužku válcového závěsu, závěs povytáhněte ve směru šipky a zasuňte z opačné strany (viz. čárkovaná šipka). Hřídel závěsu opětovně zajistěte opěrným kroužkem s čepem a závlačkou. Závlačku zajistěte proti vypadnutí.

Po otočení závěsu a připojení (viz. obr. na začátku kapitoly) je sběrný žlab innded za koly traktoru.



Pro připojení do zadního TBZ použijte zapojení horního táhla do jednoho ze dvou podlouhlých otvorů, tak aby táhlo vykazovalo při agregaci vůli a páku pro ovládání ramen zadního TBZ nastavte do pevné polohy. Vůle v závěsu uložení horního táhla bude eliminovat nerovnosti terénu při zemetání.

3.3 Nastavení kartáče

3.3.1 Nastavení kartáče pro zemetání

Pro správnou funkci kartáče pro zemetání je nutné provést jeho správné nastavení výškové tak, aby jednotlivá vlákna kartáče se lehce dotýkala zemetaného povrchu a nebyla nadměrně ohýbána. Nadměrné ohnutí vláken kartáče zkracuje životnost vláken.

Postupujte následovně:

- závěs nastavte horní vzpěrou tak, aby byl kolmý,
- provedte přizvednutí kartáče a jeho pozvolné spuštění na zemetaný terén tak, aby se vlákna kartáče lehce dotýkala zemetaného povrchu,
- podle potřeby provedte nastavení pojezdových opěrných koleček. Pro změnu nastavení výšky je zapotřebí přestavit opěrné podložky na otočné hřídelce (ubrat nebo přidat doplošky v dolní části a navléknout na hřídel v horní části,



kompletní otočná hřídelka

Změna nastavení výšky kartáče

- pro přestavení podložek je nutné zvednout kartáč do horní polohy, vyjmout pružný kolík, sejmout podložky v horní části a hřídel kolečka vysunout směrem dolu
- podle potřeby přidat/ubrat opěrné podložky z horní části nad uložením (podložky na jedné hřídeli nezaměňujte za jiné a vždy mějte jejich kompletní počet zajišťující správnou funkci opěrného kolečka i v horní poloze).
- obě opěrná kolečka musí být nastavena na stejnou výšku



Kartáč, resp. vlákna kartáče se používáním opotřebovávají a zkracují. Proto je nutná občasná kontrola kvality

zametaného povrchu. Pokud dojde k opotřebování a zkrácení délky vlákna kartáče, je nutné provést změnu nastavení výšky (ubrání) podložek v opěrné části pojezdového kolečka. Opotřebování vláken je závislé na zametaném povrchu a smetaném materiálu.

Při zametání má kartáč možnost kopírování



malých příčných nerovností dle možnosti kopírování podle pojezdových koleček.

3.3.2 Nastavení sběrného žlabu

Práci se sběrným žlabem doporučujeme provádět, zejména pokud je prováděná agregace stroje do zadního tříbodového závěsu traktoru.

Při agregaci do předního tříbodového závěsu nelze plně využít obsah sběrného žlabu a plnění do žlabu musí být prováděno pouze z části, tak, aby nechoázelo k vypadávání materiálu při zvednutí kartáče do horní polohy.



Nastavení výšky sběracího žlabu je provedeno dle aktuálního opotřebení vláken kartáče a spočívá v nastavení konzol sběrného žlabu.

Od výrobce je k dispozici pět otvorů pro výškové nastavení.

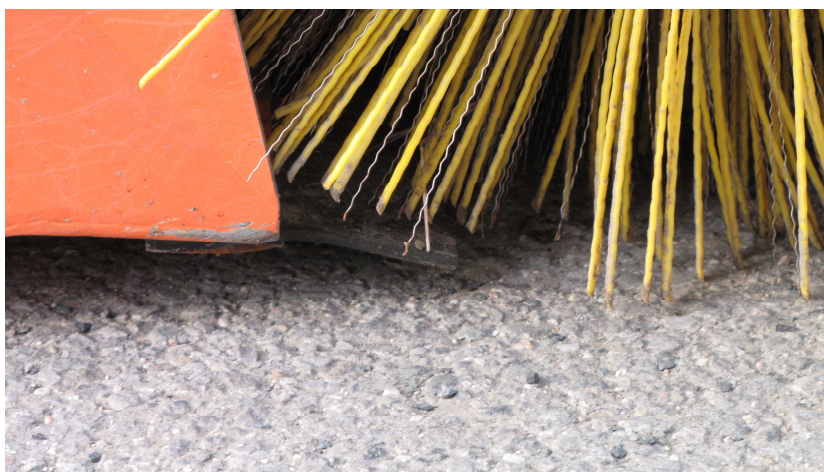
Sběrný musí být nastaven nad povrch uklízené plochy a nesmí v žádném případě docházet k kontaktu pláště žlabu a uklízené plochy!!!

Nastavení gumové stěrky

Gumová stěrka slouží pro regulaci a usměrnění nametaného materiálu do kovového sběrného žlabu.

Svým nastavením ovlivňuje správnou funkci kartáče a kvalitu zametané plochy.

Správné nastavení stěrky je takové, kdy okraj stěrky se dotýká zametaného povrchu (nesmí hrnout materiál) a je mimo dotek vláken kartáče, zejména aby nedocházelo



k nadzvedávání gumového konce stěrky.

Nastavení gumového konce – stěrky se provádí vhodným přestavením stavěcího šroubu na ovládání žlabu. Zkracováním šroubu dochází k sklápění – snižování stěrky, prodlužováním k jejímu zvedání a přibližování k vláknům kartáče.

3.3.3 Vyklápění obsahu žlabu

Vyklápění obsahu žlabu je prováděno sklápěním páky (vzad) za současného naklápění a vysypávání obsahu žlabu. Vyklápění je řešeno tak, aby nedocházelo k samovolnému vyklápění při nadzvednutí kartáče.

Žlab se vyklápí ve zvednuté poloze po najetí na místo vyklopení obsahu žlabu.



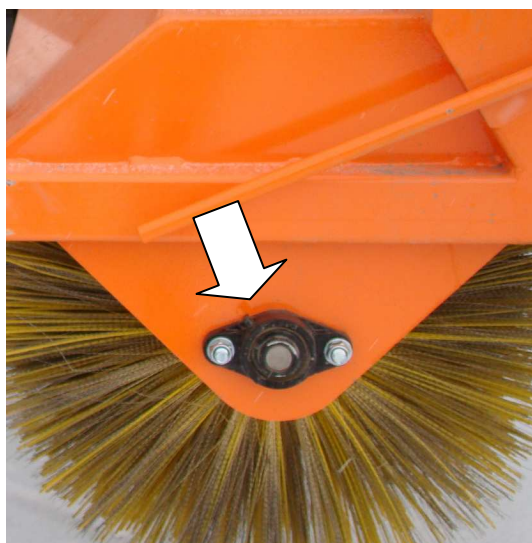
4. Údržba výrobku

4.1 Bezpečnostní pokyny pro údržbu

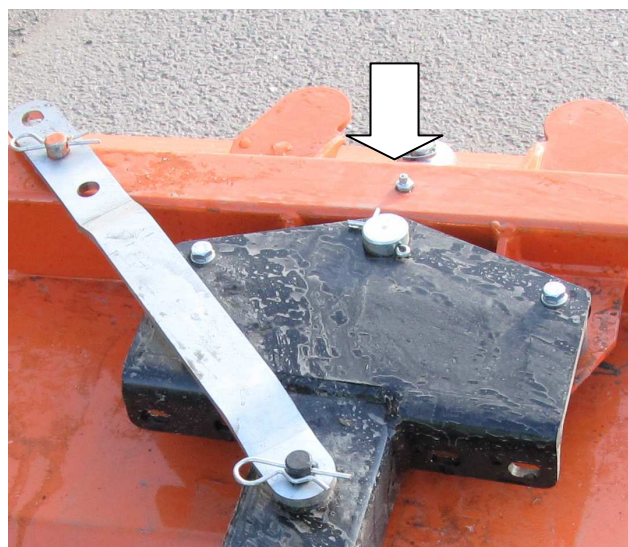
- Mazání, opravy a seřizování provádějte pouze za klidu
- Před zahájením práce pod strojem agregovaným s traktorem musí být obojí řádně zajištěno proti náhlému poklesu a pojezdu.
- Mazání provádějte ve stanovených intervalech podle mazacího plánu. Po očištění po sezóně proveďte kompletní promazání.
- Používejte pouze originální náhradní díly.
- Pro případ úrazu a požáru se patřičně vybavte. Uchovávejte v dosažitelné blízkosti lékárničku a hasicí přístroj. Mějte připravena u telefonu nouzová čísla záchranné služby a hasičů.
- Při zacházení s hořlavými tekutinami (hydraulický olej) nekuřte a nemanipulujte s otevřeným ohněm . Vyhýbejte se kontaktu a působení topných těles a jiným zdrojům nebezpečí.
- Dodržujte předpisy o odstranění barev, rozpouštědel a jejich likvidaci vč. uskladnění.
- Veškeré odpady likvidujte stanoveným postupem dle pokynů odpadového hospodářství. Nepostupujete-li při odstraňování odpadků dle předpisu, může dojít ke škodám na životním prostředí a ekologických systémech. Používejte bezpečné a dobře utěsněné nádrže při odpouštění kapalin. Nepoužívat nádoby na potraviny či nápoje. Nikdy nesypte odpadky na zem nebo do vody.
- Veškeré činnosti provádějte na pracovišti řádně a přiměřeně osvětleném. Při použití přenosného osvětlení používejte pouze k tomu určené a nepoškozené.
- Udržovat pracoviště čisté a suché.

- Poškozené části okamžitě opravte. Opotřebované nebo těžce poškozené části vyměňte.
- Odstraňte nahromaděný mazací tuk, olej nebo nečistotu.
- Pro každou práci připravit příslušné nástroje. Z bezpečnostních důvodů nepoužívat provizorní nástroje.
- Používat pneumatické nebo elektrické nářadí k povolení závitových nebo upevňovacích částí. K povolení nebo utáhnutí šroubů a matic používat nářadí správné velikosti. Předcházet zraněním způsobeným vyklouznutím klíčů.

4.2 Mazání



Maznice na hřídeli uložení rotoru kartáče
2x



Maznice kyvném uložení závěsu



Namazání svislé hřídele otáčení kola, potřetí tukem lehce na povrchu

Mazání provádějte mazacím tukem v pravidelných intervalech, nejpozději po 50 hodinách provozu.

K promazání používejte palstické mazivo vhodné pro mazání ložisek a obdobných součástí .

4.3 Výměna kartáče

Pracovní částí každého zametacího kartáče je jeho válcová pracovní část.

Po určité době (záleží na pracovních podmínkách, zametaném materiálu) je nutné provést výměnu rotační části kartáče a nahradit ometená vlákna novými. Za tímto účelem je nutné provést výměnu kartáče za nový. Náhradní kartáč se dodává k typu zametacího kartáče jako náhradní díl.

Pro demontáž opotřebeného a montáž nového kartáče proveďte:

- demontáž hydromotoru na boku kartáče
- demontáž uložení na bocích kartáče
- vyjmutí opotřebeného válce kartáče z bočnic pláště
- vložení nového kartáče do bočnic pláště
- nasazení ložiskových domečků a upevnění na bočnice
- nasazení hydromotoru

5. Popis stroje

Zametací kartáč je přídatné zařízení k traktorům s závěsem 1N a odpovídajícím hydraulickým vývodem pro pohon rotačního kartáče.

- **nosný rám**, který je svařen z profilovaného materiálu a plechů a jsou vzájemně svařeny. Na rám jsou připevněny všechny funkční části kartáče. Součástí zametacího kartáče jsou stavitelná kolečka.
- **zametací kartáč** je válcového tvaru s válcovým tvarem, vyrobený ze směsi plastových a kovových štětín. Kartáč je poháněn od hydromotoru na boku kartáče. Kartáč je kyvně uložen a je možné jeho nastavení na jednu ze dvou stran nebo na kolmo.
- **hydromotor**
- **sběrný žlab** je přídatné zařízení rozšiřující uplatnění zametacího kartáče. Sběrný žlab je kovové konstrukce ve spodní části se sběrnou gumovou stěrkou.

5.1 Technické parametry

Parametr	Jednotka	Veličina	
		AZM 1200 HYDRO	AZM 1500 HYDRO
Délka	mm	1160	
Šířka	mm	1470	1790
Výška	mm	690	
Ø zametacího kartáče		530	
Hmotnost	kg	95	115
Pracovní záběr	m	1,2	1,5
Požadovaný tlak hydr. oleje	MPa	10	
Požadovaný průtok oleje	l.min ⁻¹	17	

6. Poruchy

PROBLÉMY	MOŽNÉ PŘÍČINY	ŘEŠENÍ	pozn.
Snížení výkonu zametání	Snížení výkonu hydrauliky traktoru	oprava	SERVIS
	Nízké otáčky PTO	Zvýšit otáčky motoru	SERVIS
	Snížení výkonu hydromotoru opotřebenosti kartáče	Výměna Výměna	
Tenké materiály zůstávají spojeny	Opotřebené nože, vylámané nože	Výměna nožů	SERVIS
Větší hlučnost a zahřívání	Uvolněná ložiska	výměna uložení	SERVIS
	Poškozené uložení kartáče Uvolnění kartáče	oprava uložení Vyjmutí šroubů a opětná montáž po zajištění kartáče	



SERVIS – v případě že je u poruchy připsána pozn. SERVIS, použijte pouze originální dodávku výrobce zařízení

7. Likvidace odpadu

Po skončení životnosti fekálu zlikvidujte odpady vzniklé provozem v souladu se zákonem o odpadech, nebo předpisem v zemi uživatele

Po skončení životnosti oddělte jednotlivé druhy materiálů, separujte, dbejte zásad ochrany životního prostředí. Olej z hydraulické soustavy odevzdejte ve sběrně olejů, zamezte znečištění půdy a vod. Veškeré recyklovatelné materiály odevzdejte k dalšímu zpracování.

Doporučujeme postupovat následujícím způsobem:

1. Demontujte všechny dílce, které se dají ještě využít (svítilny, odrazky a ostatní součásti, které nejsou opotřebené a dají se využít jako náhradní díly). Tyto dílce očistit, nakonzervovat a uložit do skladu pro další použití.
2. Mazací tuk a olej odstranit, demontovat dílce z umělých hmot, gumy apod. Vše je nutno likvidovat dle zákona o odpadech.
3. Demontujte dílce z barevných kovů (pouzdra apod.). Takto odstrojený stroj včetně demontovaných dílů z barevných kovů odprodejte k dalšímu využití do sběru druhotných surovin.

Doporučená likvidace obalového materiálu.

Dřevo – druhotné využití, spálení

Papír – druhotná surovina, spálení

Kovový materiál – druhotná surovina

Ostatní materiály jsou charakteru komunálního odpadu a dle toho je likvidujte.

8. Záruka

Výrobce poskytuje záruku na výrobek v délce trvání 12 měsíců. Záruka začíná plynout při předání výrobku zákazníkovi

Záruka se vztahuje na závady způsobené chybnou montáží, výrobou a materiálem
Výrobce není odpovědný za škody vzniklé vlastním použitím jako např:

- Použití stroje nepovolanou osobou
- Neoprávněné změny, zásahy či opravy ve stroji
- Použitím neoriginálních náhradních dílů či dílů určených pro jiné modely
- Nedodržování instrukcí pro použití
- Poškození stroje vzniklé při nevhodné manipulaci, údržbě, přetěžování stroje
- Záruka se nevztahuje na vady výrobku které mají původ v poškození výrobku odběratelem.
- Záruka se nevztahuje na části podléhající běžnému opotřebení
- Záruka se nevztahuje na poškození stroje vzniklé použitím neoriginálních náhradních dílů
- záruka se nevztahuje na následky způsobené přírodními vlivy
- závady, vzniklé použitím tažného prostředku jiných parametrů, než je schválen výrobcem a uveden v návodu k obsluze
- závady, vzniklé neodborným skladováním
- nehody osob
- části zařízení dodatečně montované na stroj
- odstranění výrobního štítku nebo odstraněním údajů z výrobního štítku
- poškození a škody vzniklé nedbalostí, špatným používáním, neodpovídající údržbou, přechodným přetížením, poškozením zapříčiněným vniknutím cizího tělesa

V době záruky provede prodejce obchodní sítě fy Agroservisu předprodejní servis a zaškolení obsluhy. Je v zájmu zákazníka, aby se řídil pokyny prodejce obchodní sítě Agroservis.

Záruka musí být uplatněna písemně, tj. musíte mít vystaven doklad o převzetí výrobku do záruční, pozáruční opravy

9. Údržbářské a servisní zásahy

Do připravené tabulky zapisujte všechny zásahy provedené během životnosti stroje, vyplňte popis práce či vyměňovaného dílu a připojte podpis odpovědného technika.

popis práce a vyměněných dílů	popis technika

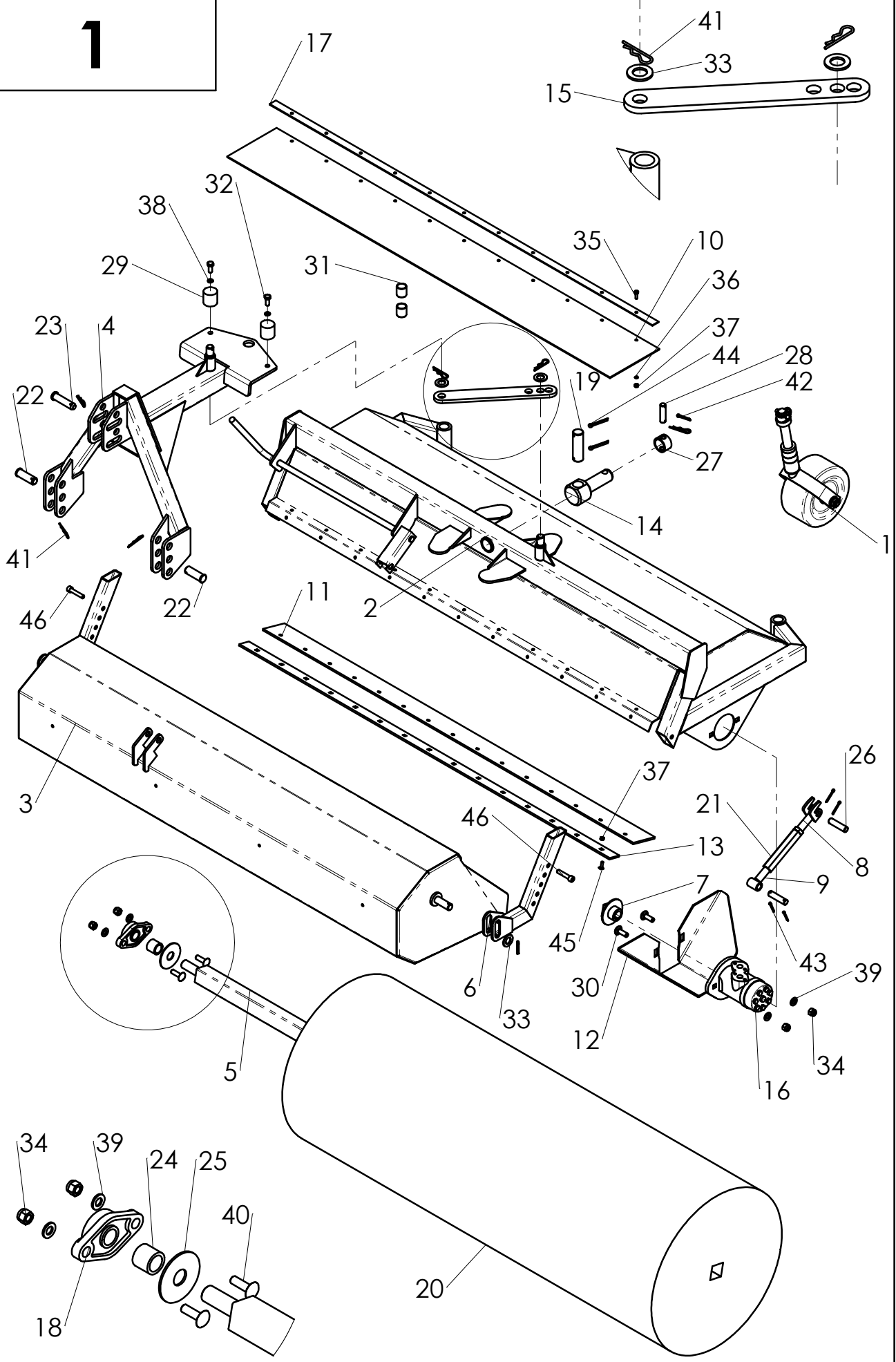
SEZNAM DÍLŮ

ZAMETACÍ KARTÁČ

AZM HYDRO 120

AZM HYDRO 150

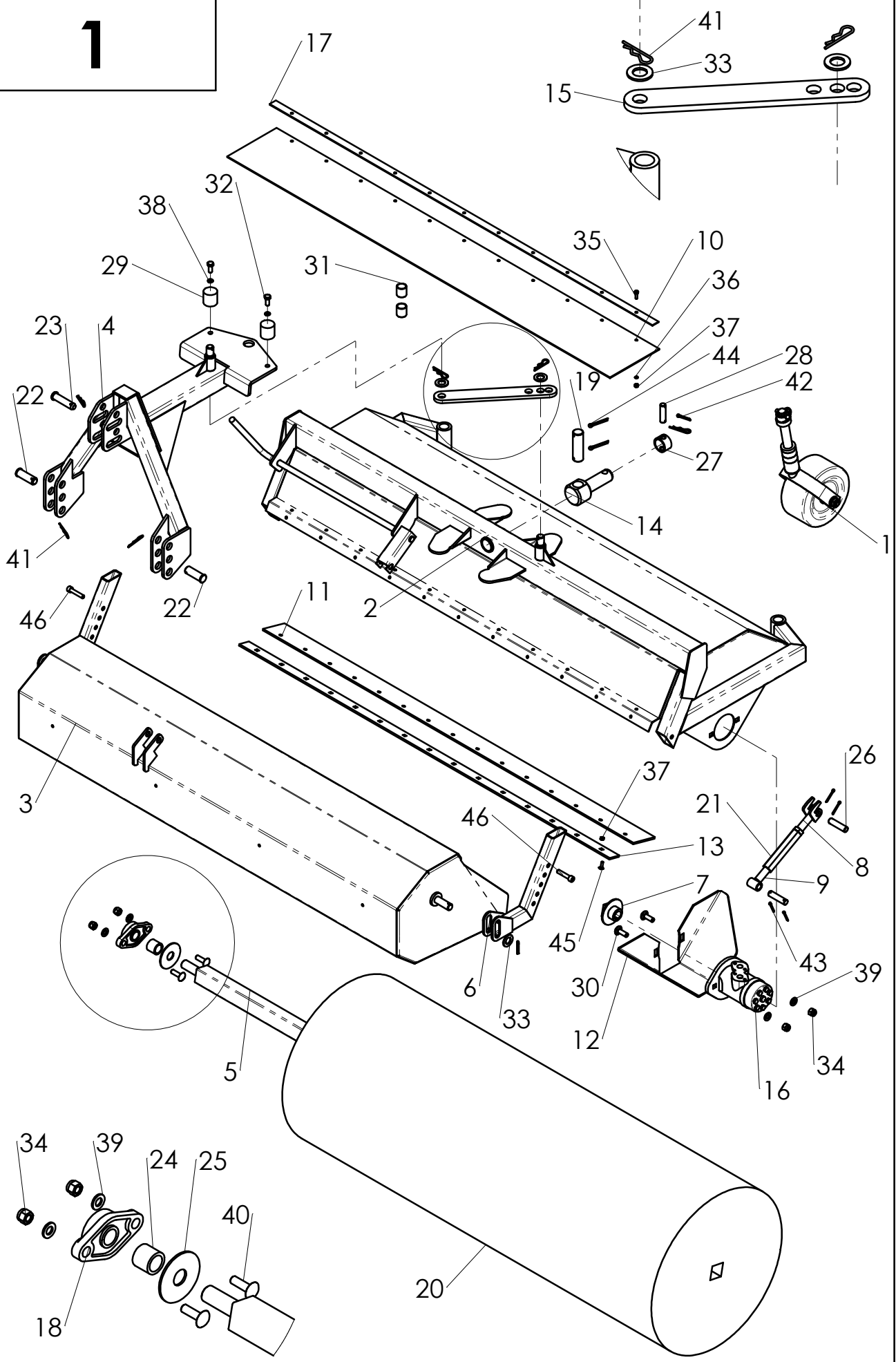
1



1 ZAMETACÍ KARTÁČ AZM 120, AZM 150

POZ	ND	NÁZEV	ČÍS. VÝKRESU	ČSN-ROZMĚR	KS
1	SP	Kolo kompletní			1
2	SP	Rám zametáku AZM 150	AS01727		1
	SP	Rám zametáku AZM 120	AS01685		1
3	SP	Lopata AZM 150	AS01725		1
	SP	Lopata AZM 120	AS01725A		1
4	SP	Rám zavěšení	AS01679		1
5	SP	Osa cívky AZM 150	AS01779		1
	SP	Osa cívky AZM 150	AS01779A		1
6	SP	Ruka lopaty	AS01729		2
7	SP	Unašeč	AS01780		1
8	SP	Šroub zavěšení	AS01731		1
9	SP	Šroub zavěšení	AS01730		1
10	SP	Gumová zástěna AZM 150	AS01754		1
	SP	Gumová zástěna AZM 120	AS01754A		1
11	SP	Gumový břit AZM 150	AS01703		1
	SP	Gumový břit AZM 120	AS01703A		1
12	SP	Kryt hydromotoru	AS01717		1
13	SP	Pásek AZM 150	AS01709		1
	SP	Pásek AZM 120	AS01709A		1
14	SP	Čep zavěšení	AS01687		1
15	SP	Táhlo	AS01784		1
16	SP	Hydromotor			1
17	SP	Příložka AZM 150	AS02024		1
	SP	Příložka AZM 120	AS01716		1
18	SP	Výkyvné ložisko d=25			1
19	SP	Čep	AS01693		1
20	SP	Kartáč L=1500			1
	SP	Kartáč L=1200			1
21	SP	Matice	AS01706		1
22	SP	Čep	52565		2
23	SP	Čep	52566		1
24	SP	Rozpěrka	AS02042		1
25	SP	Distanční podložka	AS01701		1
26	SP	Čep	AS01778		2
27	SP	Zádržný kroužek	AS01692		1
28	SP	Čep	AS01694		1
29	SP	Silenblok			2
30		Šroub M12x35		ČSN 021319	2
31	SP	Kluzné ložisko 20X30			4
32		Šroub M10x25		ČSN 021101	2
33		Podložka 20		ČSN 021702	4
34		Matice M12		DIN 7040	4
35		Šroub M6x20		ČSN 021101	11
36		Podložka 6		ČSN 021740	11
37		Matice M6		ČSN 021401	22
38		Podložka pružná 10		ČSN 021740	2
39		Podložka 12		ČSN 021702	4
40		Šroub M12x40		ČSN 021319	2
41		Pojistka beta 3			6

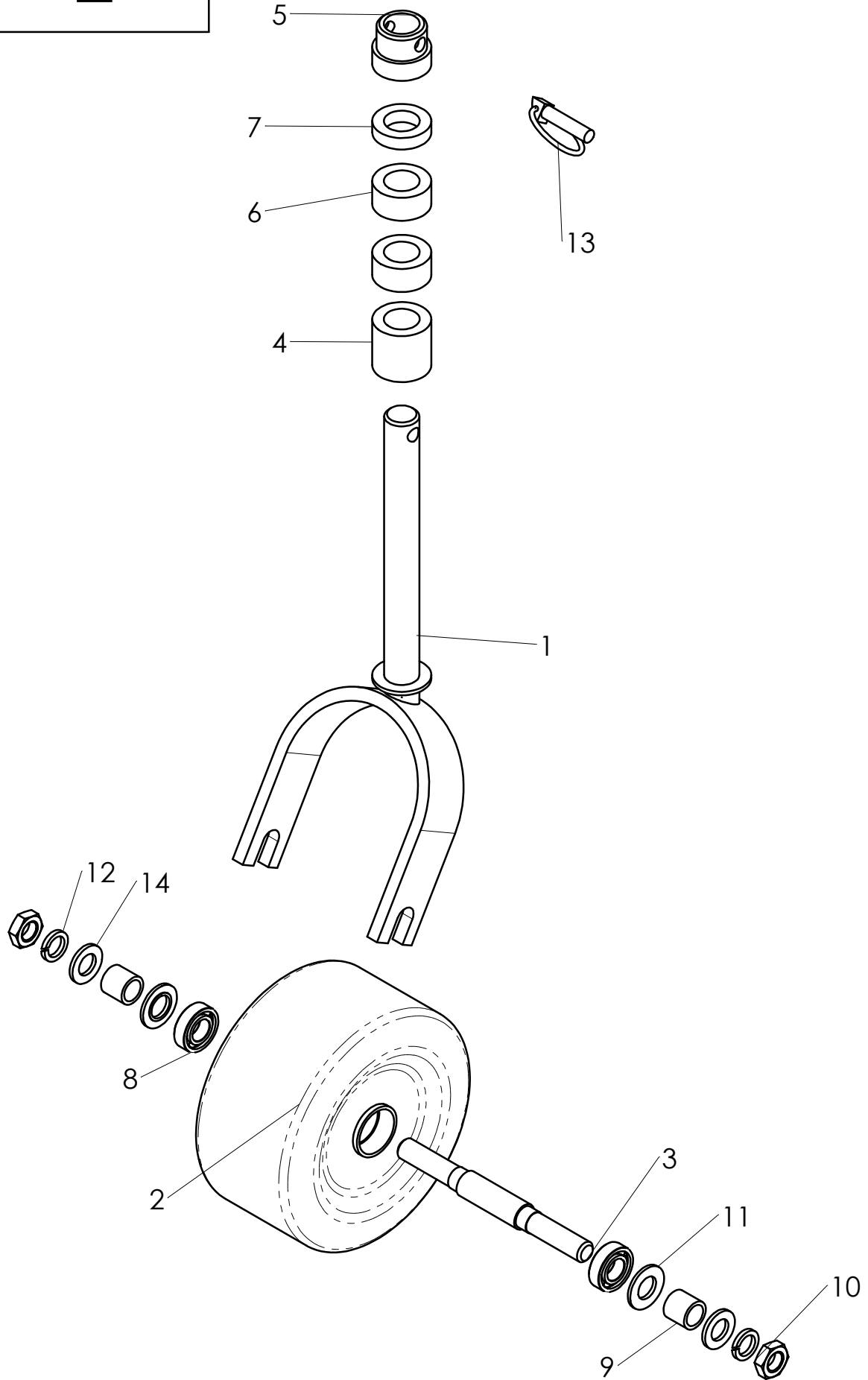
1



1 ZAMETACÍ KARTÁČ AZM 120, AZM 150

POZ	ND	NÁZEV	ČÍS. VÝKRESU	ČSN-ROZMĚR	KS
42		Závlačka 5x32		ČSN 021781	3
43		Závlačka 4x32		ČSN 021781	4
44		Závlačka 6x50		ČSN 021781	2
45		Šroub M6x20		ČSN 021319	11
46		Šroub M10x50		ČSN 021143	2

2



2 KOLO ÚPLNÉ

POZ	ND	NÁZEV	ČÍS. VÝKRESU	ČSN-ROZMĚR	KS
1	SP	Třmen kola	AS01732		1
2	SP	Kolo	64029		1
3	SP	Hřídel	AS00315		1
4	SP	Kroužek	AS01690		1
5	SP	Kroužek	AS00321		1
6	SP	Kroužek	AS00323		2
7	SP	Kroužek	AS00322		1
8	SP	Ložisko 6003 (17x35x10)		ČSN 024630	2
9	SP	Rozpěrka	AS00324		2
10		Matice nízká M16		ČSN 021403	2
11	SP	Prachovka	64033		2
12		Podložka 16		ČSN 021740	2
13	SP	Pružný kolík			1
14		Podložka 16		ČSN 021702	2

Prodejce:

Pavel Šálek – Agroservis

Na Vyhlídce 8
796 04 Prostějov

tel/fax:582 330 407

tel:582 313 885

IČO:10076514

DIČ:CZ6811201034



ZÁRUČNÍ LIST

Název a typ výrobku:

Výrobní číslo motoru:

Výrobní číslo podvozku:

Vážený zákazníku,

Na výrobek, který jste zakoupili, stanovujeme tyto záruční podmínky:

1. Výrobek byl před odesláním přezkoušen, odpovídáme za jeho vlastnosti stanovené tech. podmínkami.

Podle zákoníku stanovujeme záruční dobu na ... měsíců.

Záruční doba počíná běžet od převzetí výrobku kupujícím.

2. Právo odpovědnosti za vadu je nutno uplatnit písemně u naší firmy v záruční době, jinak právo zaniká.

3. Záruční podmínky platí pouze za předpokladu, že budou dodržovány pokyny v návodu k obsluze a údržbě. Záruka nebude poskytnuta za poškození které by vzniklo:

- používáním výrobku jinak, než stanoveným nebo obvyklým způsobem
- při provozu a údržbě nutno postupovat v souladu s pokyny uvedenými v návodu k obsluze a údržbě
- v záruční době nelze provádět na výrobku změny nebo opravy mimo těch, které uvádíme v návodu k obsluze
- poškození plomby předpokládá, že za zhoršení nebo poškození výrobku odpovídá uživatel.

4. Opravy v záruční době za dodržených záručních podmínek, provede náš renomovaný servis.

Datum převzetí stroje:

razítko, podpis prodávajícího